

Stretnutie Pána

ΣΤΙΤΕΙΕ ΓΑΛ

Prípevy na 9. piesni kánona, 3. hlas RI/PP

Прѣпѣвы на 9-й пѣснѣ.

Pramene: S454, S458, L1816, Vorobkevič, Polotňuk, Bokšay, Choma, Bobák, Bratislava.

Štrnásť prípevov k 9. piesni Sritenia v csl. prekladoch predstavuje v ruténskej tradícii jeden z mála sviatkov, kde sa zachovalo (v textoch aj v bežnej praxi) spievanie všetkých sviatočných prípevov.¹

V ruských kriukových prameňoch sa prípev Sritenia nedá priradiť k 3. hlasu. Neumový zápis nezodpovedá štandardným popevkom a jeho melodický preklad v ruských notových zborníkoch sa nepodobá melódiou ani ladením na 3. hlas. Nápev však presne zodpovedá štruktúre textu. Alternatívou v ruskom prostredí je nápev *gréckeho rospevu*, ktorý sa však líši od dnešnej gréckej melódie aj od ostatných nápevov novej gréckej tradície.

Ruténsku melódiu prípevu zaznamenávame prvýkrát až v polovici 18. storočia. Jej stavba je jednoduchá a nereflektuje delenie druhého riadku na dve kóla. Pravdepodobne ide o nápev, ktorý sa až neskôr z ústnej tradície dostal do písaných prameňov.

Melódia prípevu prežíva dodnes v haličskej tradícii s „normalizovaným“ ladením a v prostopení (s čiastočným terciovým posunom) s pôvodnou stupnicou (neznížené *e*) a bohatým využitím *atrakcie* pri tóne *c*.

© 2010 irmologion.nfo.sk

¹ Okrem toho v starších rukopisoch nájdeme väčší počet prípevov k 9. piesni Paschy, ktoré sa však dnes zväčša nespievajú.

Πρηπῆβυ на ἄ-ἦ πῆβυ:

Вѣдомо да вѣдетъ, ѿкъ двѣ вѣщыва прηпῆβυ вѣ начлѣ прηпῆβѣмъ ко ѿмоуѣ.

Тѣже, къ коемѣждо тропарю прηпῆβѣмъ по ἄ прηпῆβυ.

Ἡ по вѣршѣннѣи ἄ прηпῆβѣвѣз вѣ тропарѣ, къ катавѣйн поѣмъ ѿва лѣка вѣдѣтѣ.

Text:

Θε- -ο- -τό-κε **ἡ ἐλπίς**, 7
πάντων τῶν Χριστιανῶν, 7
σκέπε φρούρει φύλα-ττε, 7
τούς ἐλ-πί-ζον-τας εἰς σέ.

Бѣѣ **дѣо**, *
οὔποβάνηε χρῆτῆάνωμъ,
покрѣйн, вѣвлюдн ἦ вѣвн *
на тл̄ οὔποβѣюцнхъ.

Бѣѣ дѣо, * мῖρδ̄ вл̄г̄ла помόцннцѣ,
покрѣйн ἦ вѣвлюдн * ѿ вѣвк̄т̄а нѣжды ἦ вѣчл̄н. ²

Бῖгоноѣ вῖмѣвнѣ, * пр̄ндн̄ под̄нмн̄ χрῆτ̄л̄,
ѣгоже родн̄ дѣа * ѣт̄ла мῖр̄л̄.

Αγκαλίζεται χερσίν,
ο Πρεσβύτης Συμεών,
τόν του νόμου Ποιητήν,
καί Δεσπότην του παντός.

Ἔβѣмлетъ ρδк̄л̄мн̄ *
вῖт̄арецъ вῖмѣвн̄
вѣдѣт̄ѣла закон̄а, *
ἦ вл̄к̄δ̄ вѣвчѣвк̄нхъ.

Не вῖт̄арецъ менѣ держк̄т̄ъ,
тῶн̄ вѣ ѿ менѣ
но ѣзъ держк̄δ̄ ѣго:
ѿпд̄ц̄ѣн̄л̄а прѣвн̄т̄ъ.

Η λαβίς η μυστική,
η τόν άνθρακα Χριστόν,
συλλαβούσα εν γαστρί,
σύ υπάρχουνς Μαριάμ.

Влѣцѣ т̄л̄нн̄с̄т̄вн̄н̄л̄а, *
к̄л̄к̄ω οὔγль нѣсн̄шн̄,
к̄л̄к̄ω пн̄т̄л̄ѣшн̄ *
пн̄т̄л̄юц̄м̄го вѣл̄;

² V starších prameňoch je tento prípev prehodený s posledným.

Ѡ дциѣ фанѣнлева! прѣндѣ, стѣни ѡз нами,
и благодарѣ хрѣта еѣса, еѣа бѣѣа.

Ѧнна цѣломѣреннаа провѣцѣетѣ стѣлашнаа,
неповѣдающѣ хрѣта, творца небѣ и земли.

Непосѣжимо ѣсть ѡдѣанное ѡ тебе,
ѣггломѣ и челоѣкѣмѣ, мѣти дѣо ѣглаа.

Чѣстла голѣбѣца, нееквѣрнаа ѣгница,
ѣгница и пѣстыраа прѣноѣнтѣ въ цѣрковѣ.

Ѡ хрѣте всѣхѣ црѣ! побѣды на врагѣ,
вѣрнымѣ людемѣ твоимѣ дарѣи.³

Ѡ хрѣте всѣхѣ црѣ! подѣждѣ мѣ слѣзы тѣплы,
да плачѣ моѣ дѣшѣ, ѣже слѣ погѣбѣхѣ.

Трѣѣлѣтельное * и трѣѣпоѣтѣное бѣжѣтѣво *
благочѣстѣно * да похѣвѣлимѣ.⁴

Ѡ дѣнице мрѣе! провѣтѣи моѣ дѣшѣ,
помрачѣнѣю лючѣ жѣтѣйскѣмѣ слѣтѣмѣ.

³ V pôvodnom texte je tu prosba za vládcu: „Вѣномѣ си сѣзѣѣ, князѣю нашѣмѣ дарѣи.“

⁴ Delenie textu podľa ruských prameňov.

S458 

Б-ГО-РО-ДН-ЦЕ ДѢ- - -ВО, ОУ-ПО-ВЛ-НІ-Е ХРИ-СТІ-А- - - -НШ,

S454 

Б-ГО-РО- ДН-ЦЕ ДѢ- ВО, ОУ-ПО-ВЛ-НІЕ ХРИ-СТІ-А- - - -НШ,

L1816 

Б-ГО-РО- ДН-ЦЕ ДѢ- ВО, ОУ-ПО-ВЛНІЕ ХРИ-СТІ-А- - - -НШ,

Polotňuk 

Б-ГО-РО-ДН-ЦЕ ДѢ- - -ВО, ОУ-ПО-ВЛ-НІЕ ХРИСТІ-А- - -НШ,

Vorob. 

Б-ГО-РО-ДН-ЦЕ ДѢ- ВО, ОУ-ПО-ВЛ-НІ-Е ХРИ-СТІ-А- - - НШ,

Bokšay 

Б-ГО-РО- ДН- ЦЕ ДѢ-ВО, ОУ-ПО-ВЛ-НІ-Е ХРИ-СТІ-А-НО,

Choma 

Б-ГО-РО- ДН- ЦЕ ДѢ-ВО, ОУ-ПО-ВЛ-НІ-Е ХРИ- СТІ-А-НО,

Bobák 

Б-ГО-РО- ДН- ЦЕ ДѢ-ВО, ОУ-ПО-ВЛ-НІ-Е ХРИ-СТІ-А,

Ba 

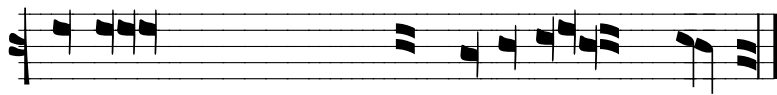
Б-ГО-РО- ДН- ЦЕ ДѢ-ВО, ОУ-ПО-ВЛ-НІ-Е ХРИ-СТІ-А-НО,

S458



ПО-КРЫ́ СО-БЯЮ-ДНІ́ НІ СПА-СНІ́ НА ГА́ ОУ́-ПО-ВЛ- - Ю- - -ЦІНІ́.

S454



ПО-КРЫ́ СОБЯЮДНІ́ НІ СПАСНІ́ НА ГА́ ОУ́-ПО-ВЛ- - - - -Ю-ЦІНІ́.

L1816



ПО-КРЫ́ НІ́ СОБЯЮДНІ́ НІ́ СПАСНІ́ НА ГА́ ОУ́-ПО-ВЛ- - - - -Ю-ЦІНІ́.

Polotník



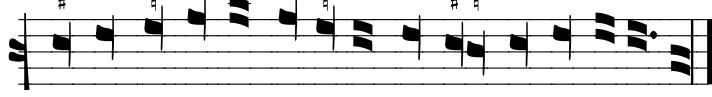
ПО- КРЫ́ СОБЯЮДНІ́ НІ́ СПАСНІ́ НА ГА́ ОУ́-ПО-ВЛ- - - - -Ю-ЦІНІ́.

Vorob.



ПО-КРЫ́ НІ́ СО-БЯЮ-ДНІ́ НІ́ СПА-СНІ́ НА ГА́ ОУ́-ПО-ВЛ- - Ю-ЦІНІ́.

Bokšay



ПО-КРЫ́ СО-БЯЮ-ДНІ́ НІ́ СПА-СНІ́ НА ГА́ ОУ́- ПО-ВЛ-Ю-ЦІНІ́.

Choma



ПО-КРЫ́ СО-БЯЮ-ДНІ́ НІ́ СПА-СНІ́ НА ГА́ ОУ́- ПО-ВЛ-Ю-ЦІНІ́.

Bobák



ПО-КРЫ́ СО-БЯЮ-ДНІ́ НІ́ СПА-СНІ́ НА ГА́ ОУ́- ПО-ВЛ-Ю-ЦІНІ́.

Ba



ПО-КРЫ́ СО-БЯЮ-ДНІ́ НІ́ СПА-СНІ́ НА ГА́ ОУ́- ПО- ВЛ-Ю- ЦІНІ́.

Krátky rozbor melódie

1.1-2

Prvý riadok tvorí dvojica rovnakých popevkov. Tie v ruténskych melódiách nemožno spoľahlivo identifikovať, ich melódia je nejednotná a nie je jasné, nakoľko poznačili melódiu redakčné zmeny – všetky nám dostupné ruténske i haličské pramene sú už totiž po prízvukových úpravách.

V prostopení sa ich melódia zhoduje s formulou B v iteratívnom stichirovom nápeve, čo by znamenalo, že ide o *zadavec* 3. hlasu. Nie je však jasné, či je *zadavec* naozaj autentickým prvkom alebo len výsledkom asimilácie. Hlavnou nezrovnalosťou je deklamačný tón a počet slabík v kadencii.

The image displays musical notation for five sources in the first column and four sources in the second column. The sources are labeled on the left: S454,8, L1816, Polotňuk, Vorob., Bokšay, Choma, Bobák, and Ba. The notation consists of five-line staves with notes and stems. A vertical yellow bar highlights the first four notes of the first column. The second column has four vertical yellow bars highlighting the last four notes of each staff. The notes in the second column are marked with a double sharp symbol (##) above them.

2.1-2

Druhý riadok pozostáva z dvojice kól, ktoré sú však pokryté iba jedným popevkom. Ide o *nametku* s dlhou prístupkou, ktorá sa „etymologicky“ dá chápať spojenie dvoch formúl, avšak predel medzi nimi nezodpovedá predelu medzi kólami.

V prostopení u Bokšaya vidno **stopy** po správnom rozdelení na kóla. Ide nepochybne o druhotné delenie, podobné tomu, ktoré dalo vznik trojformulovej stichirovej iteratívnej melódie namiesto pôvodnej dvojformulovej.

S458

S454

L1816

Polotňuk

Vorob.

Bobák

Bokšay

Ba

Choma