

## 23.9.

Ἡ Σύλληψις τοῦ τιμίου ἐνδόξου Προφήτου,  
Προδρόμου, καὶ Βαπτιστοῦ Ἰωάννου.

Ζαχάρϊε χερτῆάγω ελάβηαγω πρῶόκα, πρῶτέχι ἡ κρεετήτελα γῆα ἰωάννα.

### 6. hlas // 2<sup>nd</sup> plag. echos

Ἐκ στειρευούσης σήμερον

(Ἄγγελος, ἐκ στειρωτικῶν ὠδίνων → 7.1. )

(Ἡ Ελισάβετ συνέλαβε τὸν Πρόδρομον → 24.6. )

Am 20, Dk 18v (40), Ott 28v (60), Trin 26r (26),  
G355 43v, G260 18v (22), G261 16r (18), G262 8r, G265 14v, G270 17r (18)

Vi 19v

Pp 20v – len text, S440 15r, S439 13v

S411 20r, S414 341v, S431 142r, S442 37r, Tr 16r

Εἰς τό, Κύριε ἐκέκραξα, Δόξα... Ἦχος πλ. β', Βυζαντίου

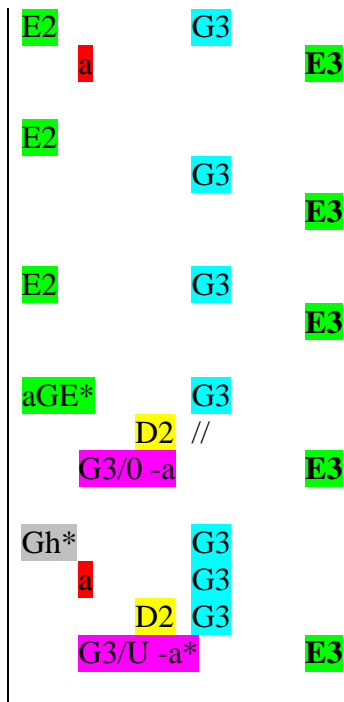
Ἐκ στειρευούσης σήμερον νηδύος,  
καρπὸς προσευχῆς ἀνεβλάστησεν.

Ἰωάννης ὁ Πρόδρομος  
Ἀγάλλου ἡ ἔρημος,  
καὶ χόρευε ἡ ἀνθρωπότης.

ὁ τῆς μετανοίας κήρυξ ἰδοὺ ἀρχεται,  
ἐν κοιλίᾳ μητρικῆ σαρκούσθαι.

Δεῦτε\* ἀγαλλόμενοι,  
ἐν τῇ ἐνδόξῳ αὐτοῦ συλλήψαι //  
οἱ φιλέορτοι χορεύσωμεν βοῶντες.

ὁ ἐν γεννητοῖς\* γυναικῶν μείζων υπάρχων,  
μὴ διαλίπης πρεσβύειν ὑπὲρ τῶν πίστει τιμώντων,  
τὴν θεῖαν σου σύλληψιν // ὅπως εὐρωμεν,  
ἰασμὸν ἀμαρτιῶν\* καὶ τό μέγα ἔλεος.



Γάβλα, γάβλα εἰ. ΒΥΖΑΝΤΙΕΥΟ:

Ъ НЕΠΛОДНАГѦ ДНЕСЪ ЧРѢВѦ,  
ПЛОДЪ МОЛІТѢБѦ ПРОЗѦВѢ.

ἰωάννης πρεδигѣа,

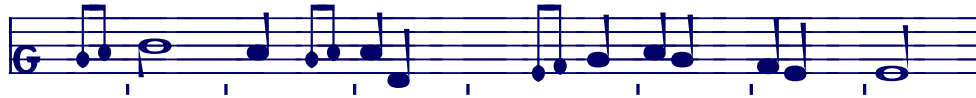
весеелѣа пѣсѣтѣине, ἡ ληκѣн челоуѣчество:

ѣ ео покѣлѣнѣа проповѣдникѣ гравѣтѣ,  
во чрѣвѣ мѣтерни воплоцѣтѣа.

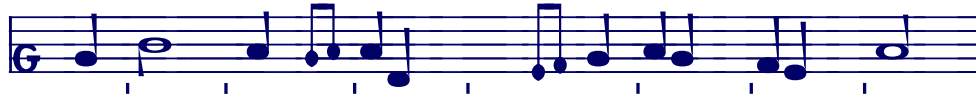
прѣндѣте рѣдѣоцѣа вѣ елѣвѣмѣз ѣгѡ зачѣтѣн,  
празнолѣбѣы лηκѣнмѣз воπѣоцѣ:

ѣже вѣ рождѣннѣхѣ женѣлѣн еѡльшѣн ѣнѣ,  
не пресѣтѣнѣ молѣтѣа, ѡ вѣрою еοвершѣоцѣнхѣ  
ѣжѣтѣенное тѣоѣ зачѣтѣ: ѣκѡ да ѡβρѣцѣмѣз,  
ѡчицѣнѣе грѣхѡвѣз, ἡ βѣлѣю мѣлоуѣтѣ.





G261



Am,Dk,Trin



Ott

Vi



καρ-πός προσ-ευ-χής αν-ε-βλά-στη-σεν,

S440

ΠΛΟ\_ ΔΨ ΜΟ\_ ΛΗ\_ΤΨ'ΥΙ προ\_ ΖΑ\_ ΒΕ\_

S439

ΠΛΟ\_ ΔΨ ΜΟ\_ ΛΗ\_ΤΨ'ΥΙ προ\_ ΖΑ\_ ΒΕ\_

S411

ΠΛΟ\_ ΔΟ ΜΟ\_ ΛΗ\_ΤΨ'ΥΙ προ\_ ΕΜ\_ ΛΑ\_

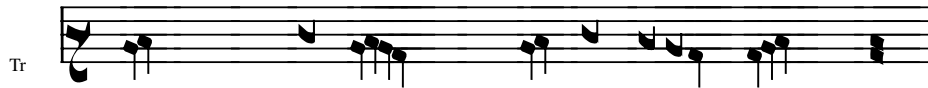
S442

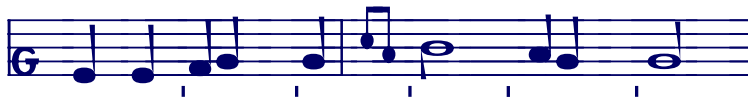
S414/31

ΠΛΟ\_ ΔΟ ΜΟ\_ ΛΗ\_ΤΨ'ΥΙ προ\_ ΕΜ\_ ΛΑ\_

Tr

ΠΛΟ\_ ΔΟ ΜΟ\_ ΛΗ\_ΤΨ'ΥΙ προ\_ ΕΜ\_ ΛΑ\_





G261



Am,Dk,Ott,Trin



G270



G355



Vi



I- ω- άν- νης ο Πρό-δρο-μος.

S440



S439



Η\_ Ω\_ Α\_ ΗΨ ΠΡΕ\_ ΔΨ\_ ΤΕ\_ ΥΑ•

S411



S442, Tr

Η\_ Ω\_ Α\_ ΝΟ ΠΡΕ\_ ΔΟ\_ ΤΕ\_ ΥΑ•

S414/31

Η\_ ΒΑ\_ ΝΟ ΠΡΕ\_ ΔΟ\_ ΤΕ\_ ΥΑ•





Am,Ott   
 Dk,Trin   
 Vi   
 A- γάλ-λου η έ- ρη- μος

S440

S439

ΡΑ\_ ΔΟΥ\_ Η\_ ΣΑ ΠΟΥ\_ ΣΤ'ΥΙ\_ ΝΗ\_

S411/14 S431, S442

Tr

ΡΑ\_ ΔΟΥ\_ Η\_ ΣΑ ΠΟΥ\_ ΣΤ'ΥΙ\_ ΝΗ\_

Tr



G261

- μος καί χό- ρευ- ε η αν- θρω-πό- της,



Am,Dk,Trin

καί χό- ρευ- ε η αν- θρω-πό- της,

Ott

καί χό- ρευ- ε η αν- θρω-πό- της,

Vi

καί χό- ρευ- ε η αν- θρω-πό- της,

S440

καί χό- ρευ- ε η αν- θρω-πό- της,

S439

καί χό- ρευ- ε η αν- θρω-πό- της,

Η ΛΗ\_ ΚΟΥ\_ Η ΥΛΟ\_ ΒΚ\_ ΥΒ\_ ΣΤΒΟ•

S411

καί χό- ρευ- ε η αν- θρω-πό- της,

S414

καί χό- ρευ- ε η αν- θρω-πό- της,

S431,Tr

καί χό- ρευ- ε η αν- θρω-πό- της,

Η ΛΗ\_ ΚΟΥ\_ Η ΥΕ\_ ΛΟ\_ ΒΚ\_ ΥΕ\_ ΣΤΒΟ•

Tr



S442



Am,Dk,Ott,Trin  
 G261  
 G265  
 Vi  
 ο τής με- τα- νοί- ας κή- ρυξ, ι- δού άρ- χε- ται,  
 S440  
 πο\_ κα\_ ια\_ νη\_ ιο\_ προ\_ πο\_ βκ\_ δα\_ τε\_ λδ\_ σε\_ γρα\_ δε\_ τβ\_·  
 S439  
 πο\_ κα\_ ια\_ νη\_ ιο\_ προ\_ πο\_ βκ\_ δα\_ τε\_ λδ\_ σε\_ γρα\_ δε\_ τβ\_·  
 S411/14  
 S431  
 TR  
 πο\_ κα\_ α\_ νη\_ ιο\_ προ\_ πο\_ βκ\_ δα\_ τε\_ λε\_ σε\_ γρα\_ δε\_ τβ\_·



Am  
 Dk,Trin  
 Ott  
 Vi  
 εν κοι- λί- α μη- τρι- κή σαρ- κού- σθαι,  
 S440  
 βκ\_ υρε\_ βκ\_ μα\_ τερ\_ νη\_ βο\_ πλο\_ τη\_ τη\_ σα\_·  
 S439  
 βκ\_ υρε\_ βκ\_ μα\_ τερνη\_ βο\_ πλο\_ τη\_ τη\_ σα\_·  
 S411/14  
 S431  
 βο\_ υρε\_ βκ\_ μα\_ τερνη\_ νη\_ βο\_ πλο\_ τη\_ τη\_ σα\_·  
 G262  
 S442,Tr







Am illegib.

Ott

Trin

G262

G355



Dk

Vi Δεύ- τε

S440 πρη\_ η\_ δε\_ τε

S439

S411

S414 S431

S442

Tr πρη\_ δε\_ τε



πρη\_ δε\_

τε



Am,Dk,Ott,Trin	◦	◦	≧	>	◡
Vi	◦	\	//	≧	◡
	α-	γαλ-λό-	με-	νοι	
S440	>	\	≧	=	=
S439	◡	\	≧	=	=
	ΡΑ	ΔΟΥ	ΙΟ	ΨΕ	ΣΑ
S411/42	◡	\	≧	≧	=
S414/31,Tr	◡	\	≧	≧	=
	ΡΑ	ΔΟΥ	ΙΟ	ΨΕ	ΣΑ





Trin



Am

Dk,Ott

Vi

εν τή εν- δό- ξω αυ- τού συλ-λή- ψει,

S440

S439

Β'Σ ΚΛΑ\_Β'Σ\_ ΝΟ\_ Ε\_ Ε\_ ΓΟ\_ ΖΑ\_ ΥΑ\_ ΤΗ\_ Ε°

S411/42

S414

S431

Tr

ΒΟ ΚΛΑ\_ΒΕ\_ ΝΟ\_ Ε\_ Ε\_ ΓΟ\_ ΖΑ\_ ΥΑ\_ ΤΗ\_ Ε°



Tr





G260



G355



G270



Am,Trin



Dk



Ott



Vi



μή δι- α- λί- πης προ-σβύ-ειν υ- πέρ τών πί-σται τι- μών- των,

S440



S439



ΝΕ ΠΡΕ\_ΣΤΑ\_Η ΜΟ\_ΛΑ\_ΣΑ\_Ω ΥΒ\_ ΤΟΥ\_ΨΗ\_ΗΧΨ ΒΚ\_ ΡΒ\_ ΝΟ\_

S411



S414/31

S442



Tr



ΝΕ ΠΡΕ\_ΣΤΑ\_Η ΜΟ\_ΛΑ\_ΣΑ\_Ω ΥΤΟΥ\_ΨΗ\_Η ΧΟ ΒΚ\_ ΡΕ\_ ΝΟ\_

Tr



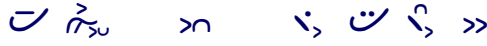


Am,Trin

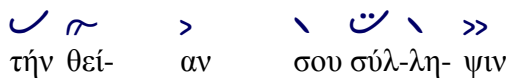


=D

Dk,Ott



Vi



τήν θεί- αν σου σύλ-λη- ψιν

S440



S439



ΚΟ\_ ΧΕ\_ ΣΤΒΕ\_ ΝΟ\_ Ε ΤΒΟ\_ Ε ΖΑ\_ ΥΑ\_ ΤΗ\_ Ε·

S411/31



S442

S414



Tr



ΚΟ\_ ΧΕ\_ ΣΤΒΕ\_ ΝΟ\_ Ε ΤΒΟ\_ Ε ΖΑ\_ ΥΑ\_ ΤΗ\_ Ε·

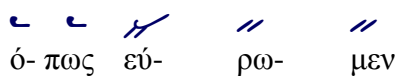


Am,Trin



Dk,Ott

Vi



ό- πως εύ- ρω- μεν

S440



S439



ΙΑ\_ ΙΚΟ\_ ΔΑ\_ Ω\_ ΕΡΑ\_ ΨΙΕ\_ ΜΖ·

S411/42



S414



S431



Tr



ΙΑ\_ ΙΚΟ\_ ΔΑ\_ Ω\_ ΕΡΑ\_ ΨΙΕ\_ ΜΟ·





Am	♩ — ♪ > >	♩ >> — ♪ >>	>	♩
Ott,Trin	♩ — ♪ > >	♩ >> — ♪ >>	>	♩
Dk	♩ — ♪ > >	♩ >> — ♪ >>	>	♩
Vi	♩ — ♪ > >	♩ >> — ♪ >>	>	♩
	ι- λα-σμόν α- μαρ- τι- ών,	καί τό μέ- γα έ- λε- ος.		
S440	♩	♩ >> > \ = = +		
	ω_ υη_ ψενηε_ γρϰ_ χο_ βϰ	η_ κε_ λη_ ιο_ μη_ λο_ στη.		
S439	♩	♩ >> > \ => = +		
	ω_ цѣ_ ψενηε_ γρϰ_ χο_ βϰ	η_ κε_ λη_ ιο_ μη_ λο_ στη.		
S414	♩		\ = ∪ = \ +	
	ω_ цѣ_ ψενηε_ γρϰ_ χο_ βο.	η_ κε_ λη_ ιο_ μη_ λο_ στη.		
S411	♩		\ = ∪ = \ +	
S442	♩		\ = ∪ = \ +	
S431,Tr	♩		\ = ∪ = \ +	
	ω_ цѣ_ ψενηε_ γρϰ_ χο_ βο.	η_ κε_ λη_ ιο_ μη_ λο_ στη.		

