

1.10.

Μνήμη τού Αγίου Αποστόλου Ανανίου, ενός τών Εβδομήκοντα,
καί τού Οσίου Πατρός ημών Ρωμανού τού Μελωδού.

Ἐτάγω ἄλλα ἀνάηιν, ἔδήναγω ᾠ εεδμήδεατη:
Ἡ πρῆεναγω Ὁϰὰ ἡάσεγω ρωμάνα ελαδκοπιΐβца:

6. hlas // 2nd plag. echos

Πρώτη καλών απαρχή

Am 25v, Dk 24r (51), Ott 35r (73), Trin 33r,
G355 55v, G260 –, G261 21r (23), G262 14v (16), G265 19v, G270 21v (23)

Vi 27

G260 – lacuna f. 23 // 24

++ stichiry Pokrovu, len csl.

Pp 25v, S439 19v, S440 18v

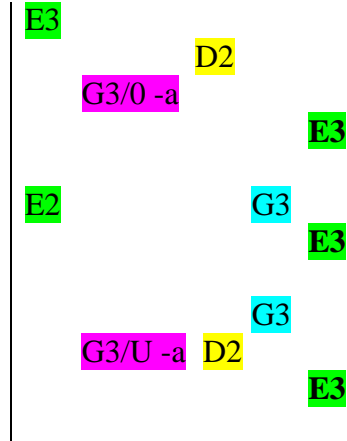
S411 26r, S414 358r, S4442 69r

Εἰς τό, Κύριε ἐκέκραξα, Δόξα... Ἦχος πλ. β'

Πρώτη καλῶν ἀπαρχῆ
ώφθης
σωτηρίας ἀφορμῆ
Ρωμανέ Πατήρ ημῶν.

Ἀγγελικὴν γάρ υμνωδίαν συστησάμενος,
θεοπρεπῶς ἐπεδείξω τὴν πολιτείαν σου.

Χριστὸν τὸν Θεὸν ἱκέτευε,
πειρασμῶν καὶ κινδύνων λυτρωθῆναι
τούς ἀνυμνοῦντάς σε.



Γάλα, πρῆναρω, γάλαξ Ἑ:

Πέρβοε δόβρυχζ ηαγάλο
ἰβήλιαξ Ἑῖη

επαρέηῖα βηηά

ρωμάνε Ὄῖε ηάσηζ:

ἄγγλικοε βο εοιτάβηβζ πῆενοπῆῖε,
εῖολῆπῖο ποκαζάλζ Ἑῖη ηητῖε τβοε.

χρῖτὰ βῖα μολη,

ηαπάρτει η βῆδζ

ηζβάβητη

ποῖψυα τὰ.

Πρώτη καλών απαρχή ώφθης σωτηρίας αφορμή

++++ Πρώτη καλών απαρχή ώφθης σωτηρίας αφορμή  [G/E]



G265



Am,Dk,Trin



Ott



Vi



Πρώ- τη κα- λών απ- αρ- χή,

Pp



 Δρ_ κο_ ε_ δο_ βρ_ τι_ η_ χ_ να_ γ_ α_ τ_ κ_

S439



 Δρ_ κο_ ε_ δο_ βρ_ τι_ η_ χ_ να_ γ_ α_ τ_ κ_

S440



 ερ_ κο_ ε_ δο_ βρ_ τι_ η_ χ_ να_ γ_ α_ το_ κ_

S411



S414



S442



 ερ_ κο_ ε_ δο_ βρ_ τι_ η_ χ_ ο_ να_ γ_ α_ το_ κ_



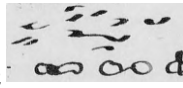
Dk,G355



G261



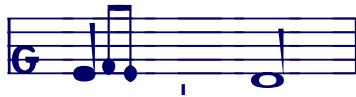
G262



Ott



G270



Am,Trin



Vi



ώφ- θης

Pp



S439



S440



IA BH CA

S411



S414



S442



IA BH CA



Am, Ott, Trin



G265



Dk



G355



Vi



σω-τη-ρί-ας α-φορ-μή, Ρω-μα-νέ Πα-τήρ η-μών,

Pp



СЪ_ ПΑ_ СΕ_ ΝΗ_ ΙΟ_ ΒΗ_ ΠΑ· ρο_ μα_ νε· ο_ τ'Ъ_ ΥΕ_ ΝΑ_ ШЪ·

S440



S439



СЪ_ ΠΑ_ СΕ_ ΝΗ_ ΙΟ_ ΒΗ_ ΠΑ· ρο_ μα_ νε· ω_ τ'Ъ_ ΥΕ_ ΝΑ_ ШЪ·

S411



S414



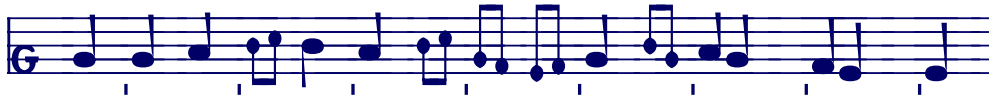
S442



СЪ_ ΠΑ_ СΕ_ ΝΗ_ ΙΟ_ ΒΗ_ ΠΑ· ρο_ μα_ νε· ω_ τε_ ΥΕ_ ΝΑ_ ШЪ·



Am,Dk,Ott,Trin									
Vi									
	Αγ- γε- λι- κήν	γάρ	υμν-ω-	δί- αν	συ- στη-σά-	με-	νος,		
Pp									
	ΑΝ_ ΓΕ_ ΛΔ_ ΚΙΚΟ_ ΕΕ	ΒΟ•		Π_Κ_ ΝΗ_ ΕΕ	Σ_Χ_ ΣΤΑ_	ΒΗ_	Β_Χ_		
S439									
S440									
	ΑΝ_ ΓΕ_ ΛΔ_ ΚΙΚΟ_ Ε	ΒΟ•		Π_Κ_ ΝΗ_ Ε	Σ_Χ_ ΣΤΑ_	ΒΗ_	Β_Χ_		
S411									
S414									
S442									
	ΑΓ_ ΓΕ_ ΛΕ_ ΚΙΚΟ_ Ε	ΒΟ•		Π_Κ_ ΝΗ_ Ε	Σ_Χ_ ΣΤΑ_	ΒΗ_	Β_Χ_		



Am Trin Ott



G270



Dk



G355 Vi
θε- ο- πρε-πώς επ- ε- δει- ξω την πο- λι- τει- αν σου.

Pp ΚΟ_ ΓΟ_ ΛΚ_ ΠΔ_ ΝΟ_ ΠΟ_ ΚΑ_ ΖΑ_ ΖΗ_ ΤΗ_ ΙΕ_ ΚΒΟ_ ΙΕ_

S439

S440 ΚΟ_ ΓΟ_ ΛΚ_ ΠΔ_ ΝΟ_ ΠΑ_ ΚΑ_ ΖΑ_ ΖΗ_ ΤΗ_ Ε_ ΚΒΟ_ Ε_

S411

S414

S442 ΚΟ_ ΓΟ_ ΛΚ_ ΠΕ_ ΝΟ_ ΠΟ_ ΚΑ_ ΖΑ_ ΖΗ_ ΤΗ_ Ε_ ΚΒΟ_ Ε_



G262



Am,Dk,Ott,Trin



Vi



Χρι-στόν τόν Θε-όν ι-κέ-τευ-ε,

Pp



S440



S439



ΧΡΗ_ΣΤΑ ΒΟ_ΓΑ ΜΟ_ΛΗ•

S411 /14



S442



ΧΡΗ_ΣΤΑ ΒΟ_ΓΑ ΜΟ_ΛΗ•

. trisem



G355



G262



Am,Dk,Trin



Ott



Vi



πει- ρα-σμών και κιν- δύ- νων

Pp



ο_ τῶ_ ης_ κοῦ_ σα_ η_ βῆ_ δῶ_

S439



S440



ω_ τῶ_ ης_ κοῦ_ σῶ_ η_ βῆ_ δῶ_

S411/14



ω_ το_ ης_ κοῦ_ σο_ η_ βῆ_ δο_

S442



G355



Am,Dk,Trin



Ott



G262



Vi



λυ- τρω-θή- ναι τούς αν- υμ- νούν- τάς σε.

Pp



S439



Η Ζ_ ΒΑ_ ΒΗ_ ΤΗ_ ΣΑ_ ΠΟ_ ΙΟ_ ΨΗ_ Η_ ΜΨ.

S439



Η Ζ_ ΒΑ_ ΒΗ_ ΤΗ_ ΣΑ_ ΠΟ_ ΙΟ_ ΨΗ_ ΜΨ_ ΤΑ.

S411/14



Η Ζ_ ΒΑ_ ΒΗ_ ΤΗ_ ΣΑ_ ΠΟ_ ΙΟ_ ΨΗ_ Η_ ΜΨ.

S442