

18.10.

Μνήμη τού Αγίου Αποστόλου καί Ευαγγελιστού Λουκά

Ἐτάγω ἅπλα ἢ ἐϋλίετα λδκή

8. hlas // plag. 4th echos

Δεύτε πάσα κτίσις τόν αληθώς
Δαυϊτικώς συνελθόντες οι Πιστοί

Byz

Am 33r (33-4), Dk 31r (65), Ott 43v (90-1), Trin 41v (42),
G355 71r (73-4), G260 30r (33-4), G261 27 (29-30), G262 25r (26-7), G265 26v (27), G270 27r (29)

Vi 35r (69-70), Sn1214 27r (025), Sn1217 30r (029-32) , Sn1219 13r (014-15)

Rus

Pp 34r, S439 17v/24r, S440 23v

S408 204r, S409 46v, S411 31v, S414 368r, S431 –, S442 –, Pomor –

* V starších ruských prameňoch sa nachádza iba druhá zo stichír. Prvá stichira je doložená až v S414, avšak ide novší nápev, ktorý sa výrazne rozchádza s byzantskou pôvodinou.

Text

Εἰς τοὺς Αἴνους, Ἦχος πλ. δ', Λέοντος Μαῖστορος

Δεῦτε πάσα κτίσις, G2
τόν αληθῶς h2
ιατρόν πνευματικόν. G3 +
καί τοῦ Σωτήρος Μαθητήν, a3
Λουκάν τόν αοίδιμον D2
εν ωδαίς ευφημήσωμεν. G3

Οὗτος γάρ^h αθεΐας τήν ἡγοσον, G2
τώ επιχρίσματοι a3
τῆς Χριστοῦ κολυμβήθρας d.G
ιατρεσε. G3

//

καί ποταμούς^h θεοβρύτων ναμάτων G2
εκ στόματος, c3
εψυχωμέναις χώραις, G2
τοῦ Ευαγγελίου κατήρδευσεν, G3

ὅθεν ἐξῆλθε G2
προφητικῶς ο φθόγγος αὐτοῦ c3
εἰς τήν οἰκουμένην, G2
καί πρεσβεύει σωθῆναι^a τὰς ψυχὰς ἡμῶν. G3

Δόξα... Ἦχος ο αὐτός

Δαυϊτικῶς συνελθόντες^c
οἱ Πιστοί εν ἄσμασι, c3
τώ μυστικῶ G2 ρήτορι τοῦ Λόγου, ya
Λουκά εκβοήσωμεν. G3

Ἡ γλώσσά σου κάλαμος G2
γραμματέως εδείχθη, c3
Χριστοῦ τοῦ οξυγράφου, G2
ωραίζουσα τὰς ὀψεις,^a
πρός τήν γνώσιν τῶν ἐθνῶν,^d
τῆς θεΐας ἐπιγνώσεως. G3

εν ἡ ανεκήρυξας G2
τό Ευαγγέλιον, c3
καί τῶν συναποστόλων σου G2
τὰς Πράξεις συνεγράψω. G3

Διό παριστάμενος G2
τῇ Τριάδι καί Θεῶ, a3
πρέσβευε^h υπέρ τῶν ψυχῶν ἡμῶν.

// **Γλαῖς ἡ Λεόντα μαγίστρα:**

Πρῆνδῆτε, βεῶ τβάρη,
ἡστῆνηνω βραχὰ δδχόβηλαγο.
ἡ εἶσοβα οὔνηκη, λδκδῶ πρηνοπάματῆλαγο,
πῆσῆμη ποχβάλημζ:

εἶη βο βεζβόβῆα μεδδῆζ, πομάζανῆεμζ
χῆτῶβυ κδπῆλη, οὔβρατῆβλ,

ἡ ρῆκάλμη εῖτοτόχνηχζ βόδζ ῶ οὔρετζ,
ῶδδσβεβλῆηλα εἶλα εἶνῆλα ἡποῆ.

τῆμζ ἡζβῆδε προρότῆκη βῆσῆνῆε εἶγω
βο βεελένηδῶ,
ἡ μόλητῆα παρτῆεα δδσῆμζ ἡσῆμζ.

Ἄβδῆκη σοσῆδσβεα, βῆρῆη, βζ πῆσῆεχζ
τῆηνομδ βητῆη εἶοβα, λδτῆε βοζζοβέμζ:

ἄζβῆκζ τβῶἡ τρῶτῆ πῆσῆηηκη εἶβῆεα,
χῆτῆ εκοροπήεα οὔκρασῆα ζράκη,
κζ ρῆζδμδ εἶζβῆκωβζ βῆτῆβηηαγω ποζῆῆῆα:

βζ ἡέμζε προποβῆδμζ εἶη εἶνῆε,
ἡ κδπῆη ἀπῆωβζ δῆδῆῆα ἐπῆεβζ.

τῆμζ προδστολ τῆτῆε ἡ εἶδ,
μολῆε ῶ δδσῆχζ ἡσῆηχζ.

Δεύτε πάσα κτίσις τόν αληθώς

G262 

Am 

Ott 

G355 

G260 

Dk,Trin 

Vi 

Δεύ-τε πά- σα κτί- σις*τόν α- λη- θώς ι- α-τρον πνευ-μα- τι- κόν*



Am



Dk,Ott

G261



G355

Vi
καί του Σω-τή-ρος Μα-θη-τήν*



Am

Dk

Ott

Trin

G355

Vi

Sn1214

Λου-κάν τόν α- οί- δι- μον εν ω- δαίς ευ- φη- μή- σω- μεν. *



Am,Dk

Vi

Sn1214

Ού- τος γάρ* α- θε- ἱ- ας τήν νο-σον* τώ ε- πι- χρί- σμα- τι



Am,Dk $\ddot{\text{c}} - / > > \ddot{\text{c}} \curvearrowright \times - \rightrightarrows > \rightrightarrows \text{r}$
 G355 $\ddot{\text{c}} - / > > \ddot{\text{c}} \curvearrowright \times - \rightrightarrows > \rightrightarrows \text{r}$ α
 Vi $\ddot{\text{c}} - / > > \ddot{\text{c}} \curvearrowright \times - \rightrightarrows > \rightrightarrows \text{r}$
 Sn1217 $\ddot{\text{c}} - / > > \ddot{\text{c}} \curvearrowright \times - \rightrightarrows > \rightrightarrows \text{r}$
 τής Χρι-στού κο-λυμ-βή-θρας* ι- α- τρε- σε *
 ε- θε- ρά- πευ-σε,



Am,Dk $\text{r} \ddot{\text{c}} \curvearrowright \text{r}^{\text{c}} > \ddot{\text{c}} \curvearrowright > \text{r} \text{r}^{\text{c}} > \ddot{\text{c}} \curvearrowright \rightrightarrows \rightrightarrows \text{r}$
 G355 $\text{r} \ddot{\text{c}} \curvearrowright \text{r}^{\text{c}} > \text{r} \ddot{\text{c}} \curvearrowright > \text{r} \text{r}^{\text{c}} > \ddot{\text{c}} \curvearrowright \rightrightarrows \rightrightarrows \text{r}$
 Vi $\text{r} \ddot{\text{c}} \curvearrowright \text{r} > \ddot{\text{c}} \curvearrowright > \text{r} \text{r}^{\text{c}} > \ddot{\text{c}} \curvearrowright \rightrightarrows \rightrightarrows \text{r}$
 Sn1214 $\text{r} \ddot{\text{c}} \curvearrowright \text{r} > \ddot{\text{c}} \curvearrowright > \text{r} \text{r}^{\text{c}} > \ddot{\text{c}} \curvearrowright \rightrightarrows \rightrightarrows \text{r}$
 καί πο-τα-μούς θε-ο-βρύ-των να-μά-των* εκ-στό-μα-τος,*



Am,Dk $> \text{r} > \text{r}^{\text{c}} > \text{r} \text{r}^{\text{c}} \rightrightarrows$
 Vi $> \text{r} > \text{r} > \text{r} \text{r}^{\text{c}} \rightrightarrows$
 Sn1214 $> \text{r} - \text{r} > \text{r} \text{r}^{\text{c}} \rightrightarrows$
 ε- ψυ- χω- μέ- ναις χώ- ραις*

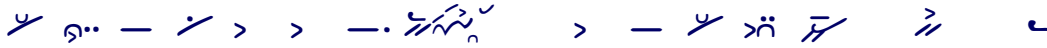


Am,Dk $\text{r} \text{r}^{\text{c}} - - \text{r}^{\text{c}} > > \rightrightarrows > \rightrightarrows \text{r}$ α
 G265 $\text{r} \text{r}^{\text{c}} - - \text{r}^{\text{c}} > > \rightrightarrows > \rightrightarrows \text{r}$ α
 Vi $/ > \text{r} - - \text{r} > > \rightrightarrows > \rightrightarrows \text{r}$ α
 Sn1214 $/ > \text{r} - - \text{r} > > \rightrightarrows > \rightrightarrows \text{r}$ α
 τού Ευ- αγ- γε- λί- ου κατ-ήρ- δευ- σεν,

Δαυϊτικώς συνελθόντες οι Πιστοί



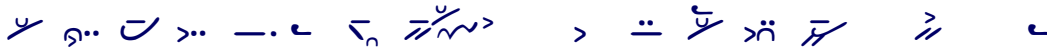
G265



G355



Am



Ott,Dk



Trin



Vi



Sn1214



Δα-υϊ-τι-κώς συν-ελ-θό-ντες * οι Πι-στοί εν άσ-μα-σι, *

Pp

А. ВЪ ДѢ СІСЪ СЪ ШЪ ДЪ ШЕ СЪ. ВЪ РЪ НН Н ПЪ СЪ МН.

S439



S440



S409/11



S414





Trin



Am



Dk



Ott



Vi



Sn1214



τώ μν- στι- κώ * ρή- το- ρι του Λό- γου, *

Pp



ΤΑ_ Η_ ΕΔ_ ΗΗ_ ΚΟΥ. Η ΓΛΑ_ ΓΟ_ ΛΔ_ ΗΗ_ ΚΟΥ. ΣΛΟ_ ΚΟΥ.

S439



S440



S409/11



S414



Am,Dk



Trin



Vi



Sn1214



Λου-κά εκ- βο- ή- σω- μεν. *

Pp



S439

ΛΟΥ_ ΛΚ_ ΕΒ_ ΖΒ_ ΠΗ_ ΙΕ_ ΜΒ.

S440



S411



S409/14



Am Trin G261/2



Dk Vi Sn1214
 Η γλώσ- σά σου κά- λα- μος * γραμ-μα-τέ- ως ε- δείχ- θη, *
 Pp
 Η_ ΖΥ_ ΚΒ_ ΤΒΟ_ Η_ ΤΡЪ_ СТЬ_ КЪ_ НИ_ ЖЪ_ НИ_ КА_ ІА_ ВΗ_ СΛ.
 S439 S440 S411 S414



Am G260



Dk,Ott G261 Vi Sn1214
 Χρι-στού του ο- ξυ- γρα- φου, * ω- ρα- ἱ- ζον τάς ό- ψεις,*
 ω- ρα- ἱ- ζου-σα
 Pp
 ΧΡΗ_ СТО_ СΑ_ СΚΟ_ РО_ ΠΗ_ СЪ_ ЦА. ОΥ_ ΚΡΑ_ ШΑ_ ІА_ ВΗ_ ΔΥΙ.
 S439 S440 S409/11 S414
 ΧΡΗ_ СΤΑ_ Η_ СΚΟ_ РО_ ΠΗ_ СЕ_ ЦА. ОΥ_ ΚΡΑ_ ШΑ_ ІА_ ВΗ_ ΔΥΙ.



Am,Dk > > > > > > > > > > > >

Vi > > > > > > > > > > > >

Sn1214 > > > > > > > > > > > >

πρός τήν γνώ- σιν τών εθ- νών, τής θεί- ας ε- πι- γνώ- σε- ως,*

Pp > > > > > > > > > > > >

ΚΨ ΟΨ ΒΨ ΔΨ ΝΗ ΙΟ ΙΑ ΖΨ ΙΚΨ. ΚΟ ΨΒ ΣΤΨΔ ΝΑ Α ΓΟ ΡΑ ΖΟΨ ΜΑ.

S439 > > > > > > > > > > > >

S440 > > > > > > > > > > > >

S409/11 > > > > > > > > > > > >

S414 > > > > > > > > > > > >



Am,Dk > > > > > > > > > > > >

Ott > > > > > > > > > > > >

G355 > > > > > > > > > > > >

Vi > > > > > > > > > > > >

Sn1214 > > > > > > > > > > > >

εν ή αν- ε- κή- ρυ-ξας* τό Ευ- αγ- γέ- λι- ον,*

Pp > > > > > > > > > > > >

ΒΨ ΝΗ ΧΨ ΨΕ. ΠΡΟ ΠΟ ΒΨ ΔΑ ΛΨ ΙΕ ΣΗ. ΙΕ Ψ ΑΗ ΓΕ ΛΗ ΙΕ.

S439 > > > > > > > > > > > >

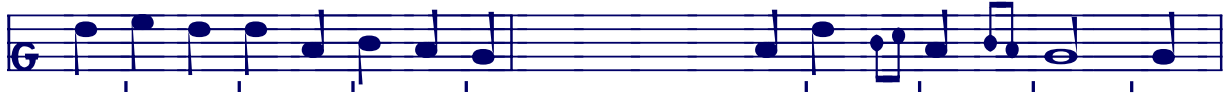
S440 > > > > > > > > > > > >

S409/11 > > > > > > > > > > > >

S414 > > > > > > > > > > > >



Am



Dk



Ott



G355



Vi



Sn1214



καί τών συν-α- πο-στό-λων σου τάς Πρά-ξεις συν-ε- γρά- ψω.

Pp



Η ΣЪ Α_ ΠΟ_ ΣΤΟ_ ΛΥΙ ΣΥ ΔΚ_ ΙΑ_ ΝΗ_ ΙΑ ΣЪ_ ΠΗ_ ΣΑ_ ΛΒ_ ΙΕ_ ΣΗ.

S439



S440



S409/11



S414





G260



Am



Dk



Trin



G355



Vi



Sn1214



Δι- ό παρ-ι- στά- με- νος τή Τρι-ά- δι και Θε- ώ,

Pp



ТѢ_ МЪ ПРѢ_ ДЪ_ СТО_ Н_ ШИ. ТРО_ Н_ ЦИ_ И_ БО_ ГОУ.

S439



S440



S411



S409/14



Am, Dk



Vi



Sn1217



πρέσ-βε-υε υ- πέρ τών ψυ- χών η- μών. +

Pp



МО_ ЛА_ СА_ Ω_ ДОУ_ ША_ ХЪ_ НА_ ШИ_ ХЪ.

S439



S440



S409/11



S414

