

17.11.

Μνήμη τού εν Αγίοις Πατρός ημών Γρηγορίου,
Επισκόπου Νεοκαισαρείας, τού θαυματοουργού.

Ἦξε βο εἴχῃ οὐκ ἡμεῶν γρηγόρια ἐπίσκοπα, νεοκαισαρείεκαγω ἄδοτῶρца:

6. hlas // 2nd plag. echos

Εἰς βάθος θεωρίας
Γρηγόρησις Θεοῦ

Am 52v, Dk 100, Ott 63v (130), Trin 65v,

G355 109r (111), G260 47V (52), G261 41r (43), G262 47v (49), G265 44v, G270 45v (50),

Vi 54, G356 20v (26)

Pp 55r, S439 37r, S440 36r
S411 44r, S414 S93r, S442 124r

Εἰς τό, Κύριε ἐκέκραξα, Δόξα... Ἦχος πλ. β'

Εἰς βάθος**

θεωρίας υπελθών πανσόφως Ιεράρχα Χριστού.

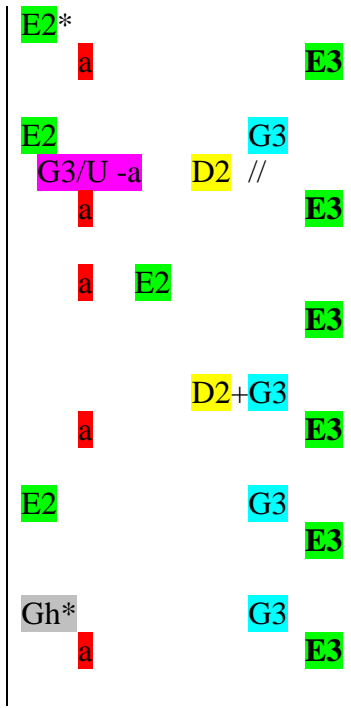
τὴν θεῖαν ἐμυήθης τῆς Τριάδος φανέρωσιν,
καὶ πνεύματι προσβλέπων ακλινῶς Χριστόν τόν Θεόν ημῶν
τῶν θαυμάτων ἀβυσσον πηγάζεις ἡμίν.

τὴν υγρὰν υδάτων φύσιν
εἰς λιθώδη μεταποιήσας.

καὶ νεωκόρον πλάνης ἀπαλλάξας ζοφεράς,
τούς διώκτας ἐπείσας πιστούσθαι τὴν ἀλήθειαν.

καὶ στύλος ευσεβείας ἀρετῶν οφθεις αυτοίς,
τῶν θαυμάτων υποφήτης ἀνηγορεύθης.

Διό* δυσωπούμέν σε μή παύση υπερ ημῶν,
τόν Σωτήρα δυσωπείν τοῦ σωθῆναι τὰς ψυχας ημῶν.



Γλῶσσα, γλῶσσῃ ᾗ:

Ⲭⲟ Ⲅⲗⲃⲉⲛⲏⲩ ⲃⲏⲔⲉⲛⲏⲓⲗ ⲃⲱⲥⲓⲗⲩ

ⲃⲉⲛⲉⲙⲃⲁⲣⲉⲛⲏⲏⲉ ⲓⲉⲣⲁⲣⲱⲥⲏ ⲭⲣ̅ⲓⲧⲟⲃⲩⲥ.

ⲃⲁⲫⲏⲧⲃⲉⲛⲏⲟⲉ ⲛⲁⲃⲩⲕⲗⲩⲥ ⲉⲥⲏ ⲧⲣ̅ⲓⲥⲱ ⲓⲁⲃⲗⲉⲛⲏⲓⲉ,
ⲁⲩⲭⲟⲙⲓⲥ ⲡⲣⲟⲃⲏⲔⲁ ⲛⲉⲃⲕⲗⲟⲛⲏⲱ ⲭⲣ̅ⲓⲧⲁ, ⲃⲄⲁ ⲛⲁⲥⲏⲉⲒⲟ,
ⲓⲃⲁⲉⲓⲥ ⲃⲉⲗⲩⲏⲩ ⲧⲟⲕⲏⲱⲥⲏ ⲛⲁⲙⲩ.

ⲙⲟⲕⲣⲟⲉ ⲃⲟⲃⲩⲥ ⲉⲥⲧⲉⲧⲱⲃⲟ ⲃⲩ ⲕⲁⲙⲉⲛⲟⲃⲏⲔⲁⲛⲟⲉ ⲡⲣⲉⲧⲱⲟⲣⲏⲩⲃⲩ.

ⲏ ⲧⲣ̅ⲉⲃⲏⲥⲏⲛⲏⲕⲁ ⲗⲃⲉⲧⲏ ⲡⲣⲉⲙⲧⲉⲛⲏⲏⲩⲃⲩ ⲙⲣⲁⲕⲏⲱⲃⲁ,
Ⲓⲟⲛⲏⲧⲉⲗⲏ ⲟⲩⲱⲧⲉⲥⲓⲙⲁⲗⲩ ⲉⲥⲏ ⲃⲉⲧⲣⲟⲃⲁⲧⲏ ⲏⲥⲧⲏⲏⲏⲉ.

ⲏ ⲉⲧⲟⲗⲡⲓⲥ ⲃⲗⲒⲟⲕⲉⲧⲏⲧⲓⲗ ⲃⲟⲃⲣⲟⲃⲏⲧⲉⲗⲉⲓ ⲓⲁⲃⲏⲗⲉⲥⲁ ⲉⲥⲏ ⲏⲙⲩ,
ⲓⲃⲁⲉⲓⲃⲓ ⲡⲣ̅ⲟⲕⲩⲥ ⲛⲁⲣⲉⲕⲗⲉⲥⲁ ⲉⲥⲏ.

ⲧⲧⲉⲙⲩ ⲙⲟⲗⲏⲙⲩ ⲧⲁ ⲛⲉ ⲡⲣⲉⲧⲁⲓⲏ ⲱ ⲛⲁⲥⲩ
ⲉⲓⲡⲁ ⲙⲟⲗⲏⲧⲏ, ⲉⲗⲓⲉ ⲉⲡⲁⲥⲧⲏⲥⲁ ⲁⲩⲱⲙⲓⲙⲩ ⲛⲁⲥⲏⲱⲙⲩ.

Εις βάθος θεωρίας υπελθών πανσόφως

+++++ Εις βάθος θεωρίας υπελθών πανσόφως **ἤγ' ἔτι** [a/E]



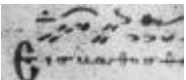
G270



Trin
 G262
 G260
 G265



G356



Am
 Dk
 Ott
 G355
 Εις
 Vi
 G356
 Εις

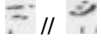
βά-θος
 θος
 θος
 θος



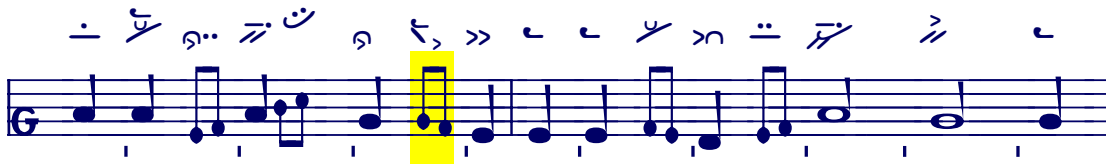
Am,Ott,Dk,Trin
 G270
 G262
 Vi,G356

θε- ω- ρί- ας υπ- ελ- θών παν-σό- φως Ι- ερ- άρ- χα Χρι-στού,

G270 **cez riadok!!!**



Trin



D



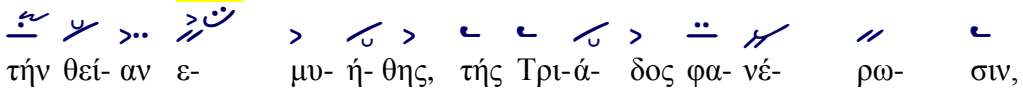
Am,Ott,Dk



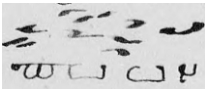
G270



Vi,G356



τήν θεί-αν ε- μν- ή- θης, τῆς Τρι-ά- δος φα- νέ- ρω- σιν,



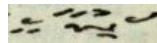
G262



Am



Trin



Ott



Dk



G355



Vi,G356



tw πνεύ-μα- τι προσ- βλέ- πων



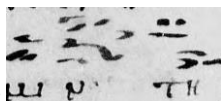
Trin > — F > > > — · C >>
 G261 > — F > > > · — C >>



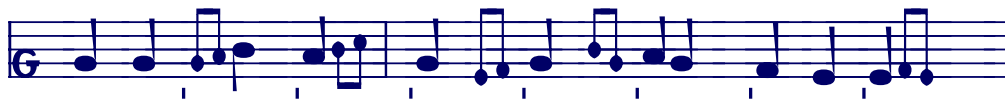
Am > — F > C > C >>
 Dk,Ott > — F > > > C >>



G355,262 > — F > > > C >>
 Vi,G356 > — F > C > C >>
 α- κλι- νός Χρι- στόν τόν Θε- όν η- μών,



G262



Am · C F C >> C >> C >> — C >> > > C >>
 Trin · C F C >> C >> C >> — C >> > > C >>
 Dk · C F C >> C >> C >> — C >> > > C >>
 G270 · C F C >> C >> C >> — C >> > > C >>
 G262 · C F C >> C >> C >> — C >> > > C >>
 G265 · C F C >> C >> C >> — C >> > > C >>



Ott · C F C >> C >> C >> — C >> > > C >>
 G260 · C F C >> C >> C >> — C >> > > C >>
 G355 · C F C >> C >> C >> — C >> > > C >>
 Vi,G356 · C F C >> C >> C >> — C >> > > C >>
 τών θαυ-μά- των ά- βυσ-σον πη- γά- ζεις η- μίν,



Am,Dk,Trin > $\dot{\sim}$ // r c d e f
 G270 > r $\dot{\sim}$ // r c d e f



Ott r $\dot{\sim}$ // r c d e f
 Vi xx $\dot{\sim}$ f r c d e f
 G356 xx $\dot{\sim}$ f r c d e f
 τήν υ- γράν υ- δά- των φύ- σιν,



Am > $\dot{\sim}$ // r — c d e f
 G270 > $\dot{\sim}$ // r — c d e f



G265 > $\dot{\sim}$ // r — c d e f



Ott > r c d e f



Dk,Trin $\dot{\sim}$ // r — c d e f
 Vi,G356 xx $\dot{\sim}$ // r — c d e f
 εις λι- θώ- δη με- τα- ποι- ή- σας,

Ott > n - r / > n / e >> . \ 3 / > > \ 3 //

G270 r r r / > n / e >> . \ 3 / > > \ 3 //

Am r r - / > n / e >> . \ 3 / > > r //

Dk r r r / > n / e >> . \ 3 / > > \ 3 //

Trin r r r / > n / e >> . \ 3 / > > \ 3 //

Vi, G356 r r r / > n / e >> . \ 3 / > > \ 3 //

triseim Vi

καί νε- ω- κό- ρον πλά- νης α- παλ- λά- ξας ζο- φε- ράς,

Am r - / > n / e >> . \ 3 / > > \ 3 // > ~ ~ r

Dk, Trin r - / > n / e >> . \ 3 / > > \ 3 // > ~ ~ r

Ott r - / > n / e >> . \ 3 / > > \ 3 // > ~ ~ r

Vi r - / > n / e >> . \ 3 / > > \ 3 // > ~ ~ r

G356 r - / > n / e >> . \ 3 / > > \ 3 // > ~ ~ r

τούς δι- ώκ- τας έ- πει- σας, πι- στού- σθαι τήν α- λή- θει- αν,

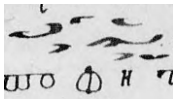


Am Ott



Dk,Trin G355 Vi G356

καί στυ-λος ευ- σε- βεί-ας α- ρε- τών οφ- θείς αυ- τοίς,



G262



Dk Ott

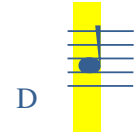


Am,Trin



G262 G355 Vi,G356

τών θαυ-μά-των υ- πο- φή- της αν- η- γο- ρεύ- θης,



.D – var. h (ch)

Am, Ott > n / / / / >>> < < / > > > > > / > > / > > / /

G265 > n / / / / >>> < < / > > > > > > / > > / > > / /

Dk' > n / / / / >>> < < / > > > > > > > / > > / > > / /

Trin > n / / / / >>> < < / > > > > > > > / > > / > > / /

Dk > n / / / / >>> < < / > > > > > > > / > > / > > / /

Vi, G356 > n / / / / >>> < < / > > > > > > > / > > / > > / /

Δι- ό δυ- σω-πού-μέν σε μή παύ- ση υ- πέρ η- μών

Am < — / / / / > > > > / / < / / / / > > > > / / > > > > > > > / / > > > > > > > > / /

Ott, Trin < — / / / / > > > > / / < / / / / > > > > / / > > > > > > > / / > > > > > > > > / /

Dk < — / / / / > > > > / / < / / / / > > > > / / > > > > > > > / / > > > > > > > > / /

G356 < < / / / / > > > > / / < / / / / > > > > / / > > > > > > > / / > > > > > > > > / /

τόν Σω-τή- ρα δυ- σω- πείν τού σω-θή- ναι τάς ψυ- χάς η- μών.

Vi < < / / / / > > > > / / < / / / / > > > > / / > > > > > > > / / > > > > > > > > / /

τόν Σω-τή- ρα δυ- σω- πείν υ- πέρ τών ψυ- χάς η- μών.

Εἰς τόν Στίχον, Δόξα... Ἦχος πλ. β΄

Γρηγόρησις Θεοῦ
εδόθη σοι σοφέ κατά τόν Δανιήλ.

ὡσπερ γάρ εκείνω τό ενύπνιον,
οὕτω τό τῆς πίστεως
μυστήριον ἀπεκαλύφθη σοι.

διό σωθῆναι πρέσβευε,
τάς ψυχάς ημῶν Ὅσιε Πάτερ.

E	G	E3
E2	G3 //	
E2	G3/0 -a	E3
D2 //	G3/0 -a	E3/J

На стѣхонѣ Ѡκτώηχα. Гл҃ва, гл҃ва ѿ:

Гл҃воритъ бж҃їа
дл҃дѣа тѣбѣ мѣдрѣ по дл҃нїи дѣ:
їакоже бо Ѡномѣ іонїе,
тѣκω вѣры тѣннѣтѣо ѡκρѣїа тѣбѣ.
тѣмже спартѣа молѣ, дѣшамз нѣшымз, прѣбне Ѡѣ.

oprav. text

(тѣмже молѣ, прѣбне Ѡѣ, спартѣа дѣшамз нѣшымз.

ofic. text)

Γρηγόρησις Θεού εδόθη σοι σοφέ

++++ Γρηγόρησις Θεού εδόθη σοι σοφέ



[E/E]



D, G265, Ott

Dk,Trin



Am,G270,262

Vi



G356

Γρη-γό- ρη- σις Θε- ού

Pp



Ⲅ ΔΡΟ- ΣΤΥ ΒΟ- ΖΗ- ΙΑ

S439



S440



S411



S414



S442

Ⲅ Ο ΔΡΟ- ΣΤΥ ΒΟ- ΖΗ- ΙΑ

Dk,Trin

D

G270

G265

Am

Ott

G262

Vi

G356

ε- δό- θη σοι σο- φέ κα- τά τόν Δα- νι- ήλ,

Pp

S439

S440

ВЪ_ ДА_ НА_ ІА_ ТИ_ МОУ_ ДРЕ_ ІА_ ІКО_ ЖЕ_ И_ ДА_ НИИ_ ЛОУ_

S411

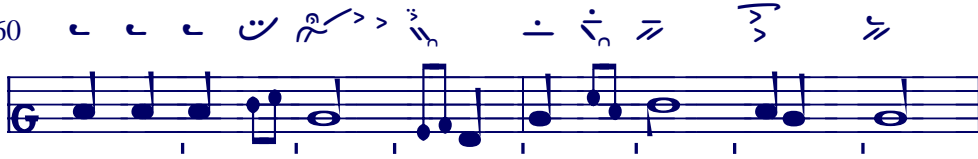
S414

ВДА_ НА_ ІА_ ТИ_ МОУ_ ДРЕ_ ІА_ ІКО_ ЖЕ_ И_ ДА_ НИИ_ ЛОУ_

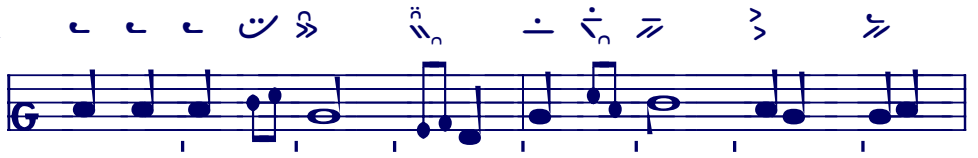
S442



G260



Am



=D

Dk,Trin



Ott



Vi



G356



ώσ-περ γάρ ε- κεί- νω τό εν- ύπ- νι- ον,

Pp

IA_ ΙΚΟ_ ΖΕ ΕΟ Ω_ ΗΨ_ ΜΟΥ ΣΨ_ ΗΨ_

S439-40

IA_ ΙΚΟ_ ΖΕ ΕΟ Ω_ ΗΨ_ ΜΟΥ ΣΨ_ ΗΨ_

S411

IA_ ΙΚΟ_ ΖΕ ΕΟ Ω_ ΗΨ_ ΜΟΥ ΣΨ_ ΗΨ_

S414

IA_ ΙΚΟ_ ΖΕ ΕΟ Ω_ ΗΨ_ ΜΟΥ ΣΨ_ ΗΨ_

S442



Am,Trin,Dk > > > > > > >
 Ott > > > > > > >
 Vi,G356 > > > > > > >
 ού- τω τό τής πί- στε- ως
 Pp > > > > > > >
 S439-40 > > > > > > >
 ΤΑ_ ΙΚΟ Η ΒΚ_ ΡΨΙ
 S411 > > > > > > >
 S414 > > > > > > > S442
 ΤΑ_ ΙΚΟ Η ΒΚ_ ΡΨΙ



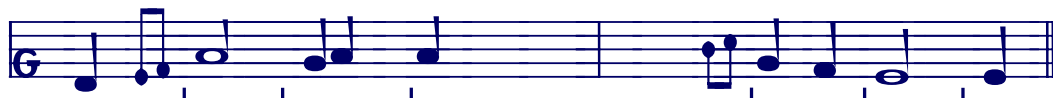
G260

Am,Trin,Dk,Ott — > > > > > > > > > Dk >
 Vi,G356 — > > > > > > > > >
 μυ- στή- ρι- ον απ- ε- κα- λύ- φθη σοι,
 Pp > > > > > > > > >
 ΤΑ_ Η_ Η_ ΣΤΒΟ_ Ω_ ΤΨ_ ΚΡΨΙ_ ΤΗ_ ΣΑ_•
 S439 > > > > > > > > >
 S440 > > > > > > > > >
 ΤΑ_ Η_ Η_ ΣΤΒΟ_ Ω_ ΤΨ_ ΚΡΨΙ_ ΛΟ_ ΤΗ_ ΣΑ_•
 S411/14 > > > > > > > > > S442
 ΤΑ_ Η_ Η_ ΣΤΒΟ_ Ω_ ΤΟ_ ΚΡΨΙ_ ΛΟ_ ΤΗ_ ΣΑ_•



Am,Ott,Dk	>	~	~	~	~	>	>	
Trin	>	~	~	~	~	>	>	
Vi,G356	>x	/	~	~	~	>	>	
Pp	✓	✓	✓	✓	✓	✓	⇒	
S439	✓	✓	✓	✓	✓	✓	=	
S440	✓	✓	✓	✓	✓	✓	⇒	
	Τ̣	Μ̣	ΜΟ̣	ΛΗ̣	ΣΑ̣	ΣΤ̣	ΠΑ̣	ΣΤΗ
S411	~	~	~	~	~	~	~	~
S414	~	~	~	~	~	~	~	~
	Τ̣	Μ̣	ΜΕ̣	ΜΟ̣	ΛΗ̣	ΣΑ̣	ΣΠΑ̣	ΣΤΗ

δι- ό σω- θή- ναι πρέ-σβε- υε,



Am,Dk,Trin	~	~	~	~	~	~	~	~				
Ott	~	~	~	~	~	~	~	~				
Vi,G356	~	~	~	~	~	~	~	~				
Pp	~	~	~	~	~	~	~	~				
S440	~	~	~	~	~	~	~	~				
S439	~	~	~	~	~	~	~	~				
S411	~	~	~	~	~	~	~	~				
S414	~	~	~	~	~	~	~	~				
	ΔΟΥ	ΣΙΑ	ΝΑ	ΣΙΑ	ΠΡΕ	ΠΟ	ΔΟ	ΒΕ	ΝΕ	Ω	ΤΕ	ΥΕ
	τάς	ψυ-	χάς	η-	μών	Ό-	σι-	ε	Πά-	τερ.		