

21.11.

Η εν τώ Ναώ **Εἴσοδος** τῆς Ὑπεραγίας Θεοτόκου

Ἐχόαζ ἐο χράμζ πρετῖα ἐλῆυζι νάσσεα ἐϋῖι ἡ πρηνοδῆεβι μαρίν.

8. hlas // plag. 4th echos

- a) **Ο** Δαυῖδ προανεφώνει σοι Ἀχραντε *
- b) **Μετά** τό τεχθήναί σε Θεόνυμφε Δέσποινα

Byz

Am 55v (56), Dk 51r (105), Ott 66r (135-6), Trin 69r (69-70),
G355 114r (115-6), G260 50r (54-5), G261 43r (45-6), G262 50v (52), G265 46v (47), G270 44r (46-7)

Vi 57r (113-14), Sn1214 44r (045), Sn1217 50v (053), G356 24r (026-7)
Sn1219 31v (033)

G3 (Grottaferrata Δ.α.3, AD 1114, Spec. 46)
G1570 (Paris, AD1127, Spec 103-6)

Rus

Pp 56v, S439 – (lacuna), S440 37v

S408 216r , S409 57r/v (=S411), S411 44v/46r, S414 397r/95v, S431 157v/r, S442 129v/7v , Pomor 145

RI

J005 457r

*

a) V staroruských prameňoch stichira nie je uvedená. V poreformných prameňoch je nápev bez zreteľného vzťahu k byzantskej pôvodine. Neprepisujeme.

// In the old Russian mss. the stikheron a) is absent. In the reformed mss. (15th century and later) the new setting displays no connection to the Byzantine model. Not transcribed here.

Text

Εἰς τὸ Κύριε ἐκέκραξα, Δόξα... καὶ νῦν... Ἦχος πλ. δ'

Ὁ Δαυὶδ προανεφώνει G2
σοι Ἀχραντε, c3/h
προορών τὴν ἀφιέρωσιν, G2
τῆς εισόδου σου ἐν τῷ Ναῷ. G3

ἐν ἣ τὰ πέρατα σήμερον D2
εορτάζοντα G/a
δοξολογούσί σε ^c πανύμνητε. G3

Τὴν γὰρ πρό τόκου Παρθένον, yh
καὶ μετὰ τόκον μείνασαν ἀφθορον, c3
Μήτηρ τοῦ Λόγου τῆς ζωῆς. G3

σήμερον ἐν τῷ Ναῷ D/G
~~εἰσερχομένην.~~
ὁ Ζαχαρίας ευφραίνεται, a3
ἀπολαβῶν σε Δέσποινα. G3

καὶ τὰ Ἅγια τῶν Ἁγίων G2
αγάλλονται, c3
υποδεξάμενά σε G2
τὴν τροφὸν τῆς ζωῆς ἡμῶν, ^{a / G3 -a}

Διο*** DG
καὶ ἡμεῖς ἐν ὠδαῖς ἐκβοώμέν σοι, a3
Υπερ ἡμῶν δυσώπησον, G2
τόν Υἱόν σου καὶ Θεόν a3 ~~ἡμῶν~~
δωρηθῆναι G2 ἡμῖν τό μέγα ἔλεος. G3

Δῶδз провозгласише твѣѣ, прѣѣтла,
пробѣдѣ ѡбѣщѣнїѣ вхѣдѣ твоєгѣ въ храмъ.

вз ѣмѣже концѣ днѣѣ
прѣздѣнѣюмѣ ѣлѣобѣдѣтѣ тѣ, вѣспѣтла:

ѣже бо прѣжде рѣтѣдѣ дѣѣвѣ,
нѣ по рѣтѣѣ прѣбѣѣши нечлѣнна,
мѣтѣ ѣлѣбѣ жѣзѣнѣ.

днѣѣ въ храмѣ захѣрїѣ вѣελѣтѣѣ,
вѣспрѣѣмѣ тѣ, вѣтѣѣ:

нѣ сѣтѣ сѣтѣѣ рѣдѣѣтѣѣ,
подѣѣмѣ тѣ, нѣтѣѣнѣка жѣзѣнѣ нѣшѣѣ.

тѣѣмѣ нѣ мѣѣ ψαλλѣμѣκѣ вѣπѣѣмѣ тѣ:
ѡ нѣѣз мѣлѣ ѣнѣ тѣѣгѣѣ нѣ бѣѣ нѣшѣѣгѣ,
дѣρѣѣтѣ нѣмѣз вѣлѣю мѣлѣѣтѣѣ.

ΕΝ ΤΩ ΜΕΓΑΛΩ ΕΣΠΕΡΙΝΩ, Εἰς τὸ Κύριε ἐκέκραξα, Δόξα... Καί νύν... Ἦχος πλ. δ'

Μετά τὸ τεχθῆναί σε, D2
Θεόνυμφε Δέσποινα, yG3 -a
παρεγένου^G ἐν Ναῶ Κυρίου. G3

τοῦ ανατραφῆναι G/a2
εἰς τὰ Ἅγια τῶν Ἁγίων, G2
ὡς ηγιασμένη, G2
Τότε καὶ Γαβριὴλ ἀπεστάλη^a
πρὸς σέ τὴν πανάμωμον, D2
τροφὴν κομίζων σοι. G3

Τὰ ουράνια πάντα ἐξέστησαν, yd3
ορώντα τὸ Πνεῦμα τὸ Ἅγιον G2
ἐν σοὶ σκηνώσαν, G3 -a

Διό*** ἀσπίλε ἀμόλυντε, G2
ἠ ἐν ουρανῷ καὶ ἐπὶ γῆς δοξαζομένη, ya
Μήτηρ Θεοῦ^d
σώζε τὸ γένος ἡμῶν. G3

Πο ρ̂ϱ̂τ̂β̂τ̂ τ̂βοέμz, ε̂γονεβ̂ε̂ρτο β̂λ̂ι̂ψε,
πρησ̂λ̂λ̂ ε̂ς̂ ἐν̂ βz χ̂ράμz γ̂λ̂έν̂η.

βορηπ̂ητ̂λ̂τ̂η̂ε̂α βο ε̂τ̂λ̂α ε̂τ̂β̂ί̂χz,
ἱ̂ακω ὡ̂ε̂α̂ψ̂έν̂η̂η̂:

το̂γδ̂λ̂ ἡ̂ γ̂αβ̂ρ̂ί̂η̂λ̂z πό̂ε̂λ̂η̂z β̂ί̂ρ̂τ̂
κz τ̂ε̂β̂τ̂ β̂ε̂η̂ε̂πο̂ρό̂ι̂η̂τ̂ῃ̂,
π̂ή̂ψ̂δ̂ τ̂ε̂β̂τ̂ π̂ρη̂νο̂ι̂λ̂.

ἡ̂β̂η̂α̂ β̂ε̂λ̂ ο̂γ̂δ̂η̂β̂ή̂σ̂α̂ε̂α̂,
ẑβ̂λ̂ψ̂ε̂ δ̂χ̂λ̂ ε̂τ̂λ̂γο βz τ̂λ̂ β̂ε̂λ̂β̂σ̂α̂ε̂α̂.

τ̂τ̂ε̂μ̂zε̂, π̂ρ̂ε̂τ̂τ̂α̂ ἡ̂ η̂ε̂ε̂κ̂ε̂ρ̂η̂α̂,
ἱ̂ẑε̂ η̂α̂ ἡ̂β̂ε̂ῃ̂ ἡ̂ η̂α̂ ẑε̂μ̂λ̂η̂ ε̂λ̂β̂η̂η̂α̂,
μ̂τ̂ῃ̂ β̂ẑῃ̂α̂, ἐ̂π̂α̂ι̂η̂ ρ̂ό̂δz ἡ̂λ̂ψ̂z.

Prepis // Transcription

Ο Δαυίδ προανεφώνει σοι Άχραντε

Am	
G270	
G260	
Ott	
Dk	
Vi	
Sn1214	
	Ο Δα-υῖδ προ-αν-ε-φώ-νει σοι Ά-χρα-ντε,*



Am > — — / > C > / / /

Dk > — — / > C > / / /

G355 > — — / > C > / / /

Vi > — — / > C > / / /

καί με- τά τό- κον μεί- να-σαν ά- φθο- ρον, *

Sn1214



Am / >> — / > / /

G260 / >> — / > / /

Vi / >> — / > / >>

G1570 / > — / > / >

Sn1214 / >> — / > / >

Μή- τερ του Λό-γου της ζω- ής, *

.tristem



G355 / > / >> > / — / / / /

G261 / / / > > / / / / / / /



Ott / > / / > > / / / / / / /

G260 / > / / > > / / / / / / /



Am / > / / > / / / / / / /

Dk / / / / > / / / / / / /

Vi / > / / > / / / / / / /

Sn1214 / / / / > / / / / / / /

σή- με- ρον εν τώ Να- ώ* /ο Ζα- χα- ρί- ας ευφ- ραί- νε- ται, *



Am ♩ > x — \ > > > > > >
 Vi ♩ > x / \ > > > > >
 Sn1214 ♩ > — \ > > > > > >
 α- πο- λα- βών σε Δέ- σποι- να, *



G355 ♩ > > ♩ > ♩ > / > ♩ > > > > > > > > >



Am ♩ > > / > > > > > > > > > > > > > >
 G261 ♩ > > / > > > > > > > > > > > > > >
 Vi / > > / > > > > > > > > > > > > > >
 Sn1214 / > > / > > > > > > > > > > > > > >
 Sn1217 / > > / > > > > > > > > > > > > > >
 και τά Α- γι- α τών Α- γί- ων α- γάλ- λον- ται, *



Am > > ♩ > > > > > > > > > > > > > >
 Dk > > ♩ > > > > > > > > > > > > > >
 Itt > > ♩ > > > > > > > > > > > > > >



G355 > > — > > > > > > > > > > > > >
 Vi > > — > > > > > > > > > > > > >
 Sn1214 > > — > > > > > > > > > > > > >
 υ- πο- δε- ξά- με- νά σε *

Ott

Am

Dk

G261

G355

Vi

Sn1214

Υ- περ η- μών δυ- σώ- πη- σον* τόν Υι- όν σου και Θε- όν *

Am

Ott

Dk

Trin

G261

G355

Vi

δω- ρη- θή- ναι η- μίν τό μέ- γα έ- λε- ος. +

Sn1214

Μετά τό τεχθήναί σε Θεόνυμφε Δέσποινα



Am ʘ ʘ ʘ.. — ʘ ʘ
 Ott ʘ ʘ ʘ.. — ʘ ʘ
 G355 ʘ ʘ ʘ.. — ʘ ʘ
 G265 ʘ ʘ ʘ.. — ʘ ʘ
 Vi ʘ ʘ ʘ.. — ʘ ʘ
 Sn1214 ʘ ʘ ʘ.. — ʘ ʘ
 Με-τά τό τεχ-θή- ναί σε, *

Pp ʘx ʘ ʘ ʘ ʘ ʘ ʘ
 ʘ ʘ ʘ ρο_ ʘε_ ʘη_ ʘε_ ʘβ_ ʘο_ ʘη_ ʘβ_

S440 ʘx ʘ: ʘ ʘ ʘ ʘ ʘ ʘ
 ʘ ʘ ʘ ρο_ ʘε_ ʘη_ ʘη_ ʘβ_ ʘο_ ʘε_ ʘβ_

S408 ʘ ʘ: ʘ ʘ ʘ ʘ: ʘ ʘ

S442 ʘ ʘ: ʘ ʘ ʘ ʘ: ʘ ʘ

S411/14 ʘ ʘ: ʘ ʘ ʘ ʘ: ʘ ʘ

S431 ʘx ʘ: ʘ ʘ ʘ ʘ: ʘ ʘ



ʘ ʘ ρο_ ʘε_ ʘη_ ʘη_ ʘβ_ ʘο_ ʘε_ ʘβ_



Am Ott G355 G265 Vi Sn1214

Θε- ό- νυμ-φε Δέ- σποι- να, *

Pp S440 S408 S411 S414/42 S431

BO_ ΓO_ NE_ BK_ CTO_ BΛA_ ΔY_ YH_ CE.

J005

BO_ ΓO_ NE_ BK_ CTO_ BΛA_ ΔY_ YH_ CE.

Pomor

BO_ ΓO_ NE_ BK_ CTO_ BΛA_ ΔY_ YH_ CE.



Am >x ≡ ∪ > — √ / > > ≡

Vi >x ≡ ∪ > — √ / \ > > ≡ Sn1214

παρ-ε- γέ- νου εν Να-ώ Κυ-ρί- ου,

Pp >x ≡ ∪ = √ √ √ \ √ √ = =

πρη_η_ δε. β̣ζ̣ ϰ̣ζ̣ ϰ̣ζ̣ β̣ζ̣ γο_ σπο_ δ̣λ_ η̣γο.

S440 >x ≡ ∪ = √ √ √ √ √ √ √ √ = =

S408 = √ = √ √ √ √ √ √ √ √ = =

S411 = √ = √ √ √ √ √ √ √ √ = =

S414/42 = √ √ √ √ √ √ √ √ √ √ = √

S431 = √ = √ √ √ √ √ √ √ √ = =



πρη_η_ δε. β̣ζ̣ ϰ̣ζ̣ ϰ̣ζ̣ β̣ζ̣ γο_ σπο_ δ̣λ_ η̣γο.

G270

Ott

Am

G265

Dk

G355

Vi

Sn1214

τού α- να- τρα-φή- ναι* εις τά Ά- γι- α τών Α- γί- ων,*

Pp

ВЪС ПН ТА ТН СА. ВЪ СВА ТА ІА СВА ТЪ И ХЪ.

S440

S408/09

S411

S414

S431/42

Pomor

J005

ВОС ПН ПН ПН СА. ВО СВА ПЫ И ХО СВЕ ПН А.



G265 —



Am

G270

G260



Dk

Ott

G262

Vi

Sn1214

ως η- γι- α- σμέ- νη, *

Pp

ΙΑ_ ΚΟ_ Ω_ ΣΒΑ_ ΨΙΕ_ ΗΑ_.

S440

var.

S408

S409

S411

S414

S442

S431



Pomor kulizma veľká



ΙΑ_ ΚΟ_ Ω_ ΣΒΑ_ ΨΙΕ_ ΗΑ_.



Am



Dk



G260



Ott,Trin



G355



Vi



Sn1214

G1570



Τό-τε καί Γα-βρι-ήλ α-πε-στά-λη *

Pp



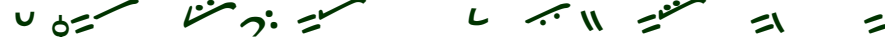
ТЪ_ ГДА_ И_ ГА_ ВРИ_ Н_ ЛЪ_ ПО_ СЪ_ ЛА_ НЪ.

S440



ТЪ_ ГДА_ И_ ГА_ ВРИ_ Н_ ЛЪ_ ПО_ СЛА_ НЪ_ БЪ_ СТЬ.

S408



S411

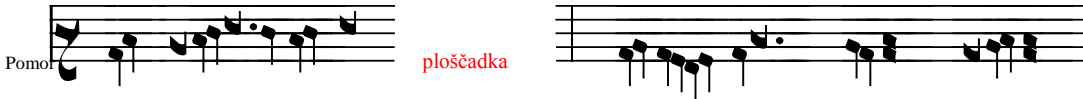


S414



S442

S431



ΠΟ_ ΓΔΑ_ И_ ΓΑ_ ВРН_ Н_ ЛО_ ПО_ СЛА_ НЪ_ БЫ_ СТЬ.

G355
G262

Am

G265

G261

Dk

Vi

Sn1214

τρο-φήν κο-μί-ζων σοι,

Pp

S440

πν_ ψτο_ πρη_ πο_ σα_ σε_ τη_

S408

S411

S414/31/42

Pomor

J005

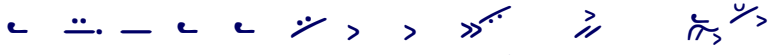
πν_ ψιχ_ πρη_ πο_ σα_ σε_ πη_



G265



Am



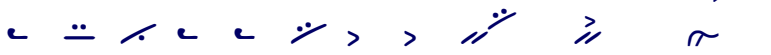
G262



Trin



Vi



Sn1214

Τά ου- ρά- vi- α πάν-τα εξ- έ- στη- σαν, *

Pp



HE BE CENA IA BC CA OY KA CO SHI CA.

S440



S408



S411



S442



S414



S431



Pomor



J005



HE BE CENA IA BC X KA CO SHI CA.



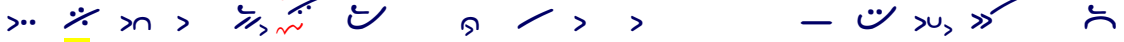
G265



G355



Am



G262



Dk



Vi, Sn1214



ο- ρών-τα τό Πνεύ- μα τό Ά- γι- ον εν σοί σκη-νώ- σαν, *

Pp



СЪ_ ΜΟ_ ΤΡΑ_ ΨΕ. ΔΟΥ_ ΧΑ_ СΒΑ_ ΤΑ_ Α_ ΓΟ_ ΕΨ_ ΤΑ_ ΕΨ_ СΕ_ ΛΕ_ ΨΑ_ СΑ.

S440



S408



S411



S414



S442



S431



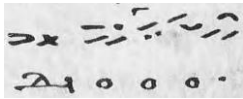
Pomor



J005



СМО_ ΠΡΩ_ ΨΕ. ΔΧ_ ΧΑ_ СΒΑ_ ΠΑ_ ΓΟ_ ΕΨ_ ΠΑ_ ΕΟ_ СΕ_ ΛΕ_ ΨΑ_ СΑ.



G355



Am	>>		>			>	>>
G260	>>		>			>	>
G355	>>		>			>	>>
Vi	>>		>			>	>>
	Δι- ό	ά-	σπι-	λε	α-	μό-	λυν-τε, *
Pp	>>		>			>	=
S440	>>		>			>	=
	ТѢ МЪ.	НЕ	СКЪРЪ	НА	НЕ	БЛА	ЖИЪ НА.
S408			>			>	=
S411			>			>	=
S414			>			>	=

Sn1214



πτ

με

Pomor



J005



НЕ СΚΒΕ^ε ΝΕ ΝΑ ΝΕ ΒΛΑ ΖΗΕ ΝΑ.



Dk



Am



Ott



Trin



Vi



Sn1214

η εν ου-ρα-νώ και ε-πί γής δο-ξα-ζο-μέ-νη,*

Pp



S440



Ю_ ЖЕ_ НА_ НЕ_ БЄ_ СЬ_ ХЪ. И_ НА_ ЗЕМ_ЛН_ СЛА_ БН_ МА.

S408



S411



S414



S431/42



Pomor



J005



Ю_ ЖЕ_ НА_ НЕ_ БЄ_ СЬ_ ХЪ. И_ НА_ ЗЕМ_ЛН_ СЛА_ БН_ МА.

Trin

G261

G355

G262

Am

Dk

Vi

Μή- τηρ Θε- ού, σώ- ζε τό γέ- νος η- μών. + *n1214*

Pp

MA TH BO JH TA. C PA CH RO DA NA SHE GO.

S440

S408

S411

S414

S431/42

Pomor

J005

MA TH BO JH TA. C PA CH RO DA NA SHE GO.