

## 6.12.

Μνήμη τού εν Αγίοις Πατρός ημών Νικολάου,  
Αρχιεπισκόπου Μύρων τής Λυκίας, τού θαυματουργού.

Ήγε βο εἴδεις ὄτι αἱ ἡμῶν ἡκολάα,  
ἀρχιεπίσκοπα μῦρων κίηκεχς ἰδοτεβόρφα.

*8. hlas // plag. 4<sup>th</sup> echos*

Τῶν ανδραγαθημάτων σου Ὅσιε Πάτερ  
Εἰς αἶνον ἔδραμες τού Κυρίου Νικόλαε

### **Byz**

Am 64r (64), Dk 58r (119), Ott 74v (152-3), Trin 78v (79),  
G355 129r (131-2), G260 57r (61-2), G261 49v (52-3), G262 62r (63), G265 55r (54-5), G270 50r (52-3)

Vi 64v (127), Sn1214 49v (050), Sn1217 57r (059), G356 35r (036-7)  
Sn1219 43v (045)

### **Rus**

—

V staroruských prameňoch stichiry nie sú doložené, v poreformných rkp. sú širšie nápevy bez zreteľného vzťahu k pôvodine.

// In the Palaiorussian mss. these stikhira are not found. In the reformed mss. appear new compositions without any correspondence to the Byzantine model.

## Text

Εἰς τὴν Λιτὴν, Δόξα... Ἦχος πλ. δ'

Τῶν ἀνδραγαθημάτων σου, Ὅσιε Πάτερ, D2  
ο καρπὸς ἐφαίδρυνε<sup>a</sup>  
τῶν πιστῶν τὰς καρδίας, G3

τίς γάρ ακούων G2  
τὴν ἀμετρόν σου ταπεινώσιν, F2  
τὴν υπομονήν σου ἐθαύμασε; G3

τὴν πρὸς τοὺς πένητας ἰλαρότητα; G2  
θλιβομένων τό συμπαθές; a3  
πάντας θεοπρεπῶς ἐδίδαξας, D2  
Ἱεράρχα Νικόλαε, G3

καὶ νῦν τὸν ἀμαράντινον h2  
ἀναδησάμενος στέφανον, a3  
πρέσβευε ὑπὲρ τῶν ψυχῶν ἡμῶν. G3

Δόβλεετєй τβοήχє, прѣбєнє ѿѣ  
плѠдє прѠвєтѣгѣлєз ѣтѣ βѣρнєчєз єєрдѣлє:

κτὸ βο ἐλίψα βεζμιѣρнѠє τβѠє ἐμнρєнѣє,  
τєρпѣнѣю нє οὔδнβѣсλ,

ѣже кє нѣцѣмєз τѣχѠстн,  
кє κѠρєбѣцѣмєз οὔтѣшєнѣю;  
вєл̄ єгѠлѣпнѠ нλδ̄чѣлєз ѣт̄, єт̄ѣтєлѠ нѣкѠлє,

н̄ н̄нѣтє нєδєλδѣємємєз  
вѣнцємєз οὔβѣзлєл̄ єт̄,  
мѠл̄нєл̄ ѡ δ̄ш̄л̄чєз н̄л̄шн̄чєз.

Ρο Chvalite // Δίδοται καὶ Ἅγιον Ἐλαιον..., ψαλλομένων τῶν Ἰδιομέλων. Ἦχος πλ. δ'

Εἰς αἶνον ἔδραμες G2  
τοῦ Κυρίου Νικόλαε, γG3 +  
ἐν τῇ προσκαίρῳ ζωῇ,<sup>c</sup>  
καὶ αὐτὸς σε ἐδόξασεν, c3  
ἐν τῇ ἐπουρανίῳ,<sup>d,G</sup> καὶ ὄντως ζωῇ, G3 -a

Διό\*\*\* DG  
παρρησίαν κεκτημένος πρὸς αὐτόν, a3  
ικέτευε σωθῆναι ἡμᾶς. G3

Нλ χвалѣ ποтѣклєз єт̄н̄ г̄л̄н̄ю, нѣкѠлє,  
вѠ βρємєннѣѣ ж̄н̄знн,  
н̄ τ̄Ѡн̄ τ̄λ̄ прѠєл̄βєн  
нλ н̄єнѣѣ н̄ н̄єт̄нннѣѣ ж̄н̄знн.

тѣм̄же дєрзновєнѣє єт̄л̄ж̄ѣєз кє нєм̄ѣ,  
мѠл̄н̄ єп̄єт̄н̄ δ̄ш̄ш̄є н̄л̄шл̄.

Prepis // Transcription

Τών ανδραγαθημάτων σου Όσιε Πάτερ

Am

G355

Trin

Dk

Vi

Sn1217

Sn1214

Τών αν-δρα-γα-θη-μά- των σου, Ό-σι-ε Πά-τερ, \*

Am

Ott

Dk

G355

Vi

Sn1214

ο καρ-πός ε- φαί-δρυ-νε τών πι- στών τάς καρ-δί- ας, \*



Am



Trin



Dk



Ott

Vi Sn1217

Sn1214 τίς γάρ α-κού-ων\* τήν ά- με- τρόν σου τα- πεί-νω- σιν,\*



Am,Dk

Vi

Sn1214 τήν υ- πο- μο- νήν ουκ ε- θαύ- μα- σε;\*



G261 — . ٢ ٢ > ٣ > ٣ // ٢ > / > >



Dk ٢ . ٢ ٢ > ٣ > ٣ // ٢ > / > >



Ott ٢ . ٢ ٢ > ٣ > ٣ // ٢ > / > >



Am ٢ . ٢ ٢ > ٣ > ٣ // ٢ > / > >



G355 ٢ . ٢ ٢ > ٣ > ٣ // ٢ > / > >

Vi ٢ . ٢ ٢ > ٣ > ٣ // ٢ > / > >

Sn1214 ٢ . ٢ ٢ > ٣ > ٣ // ٢ > / > >

τήν πρὸς τοὺς πέ- νη- τας ι- λα- ρό- τη- τα; \*



Am — . ٢ ٢ > ٣ > ٣ // ٢ > / > ٢ //

Dk — . ٢ ٢ > ٣ > ٣ // ٢ > / > ٢ //

Trin — . ٢ ٢ > ٣ > ٣ // ٢ > / > ٢ //

Vi ٢ . ٢ ٢ > ٣ > ٣ // ٢ > / > ٢ //

Sn1214 ٢ . ٢ ٢ > ٣ > ٣ // ٢ > / > ٢ //

τῶν θλι- βο- μέ-νων τό συμ-πα- θές; \*

Am

Ott

Dk

Vi

Sn1214 u

πάν-τας θε- ο- πρε- πώς ε- δί- δα- ξας Ι- ερ- άρ- χα Νι- κό- λα- ε, \*

.tristem

Am

Dk

G355

Trin

Vi

Sn1214

καί νύν τόν α- μαρ-άν- τι- νον α- να- δη- σά- με- νος στέ- φα- νον, \*



Am,Dk

G355

Vi

Sn1214

πρέσβε- υε υ- πέρ τών ψυ- χών η- μών. +

Εἰς αἶνον ἔδραμες τοῦ Κυρίου Νικόλαε



Am — C D / > > C C C > > > > C  
 Dk — C D / > > C C C > > > > C  
 G270 — C D / > > > C C C > > > > C  
 Vi — C / > > > C C C > > > > C  
 Sn1214 — C / > > > C C C > > > > C  
 Εἰς αἶ- νον ἐ- δρα-μες\* τοῦ Κυ- ρί- ου Νι- κό- λα- ε,\*



Am C D / > > C C C > > > > C  
 Dk C D / > > C C C > > > > C  
 Vi C / > > > C C C > > > > C  
 Sn1214 C / > > > C C C > > > > C  
 Sn1217 C / > > > C C C > > > > C  
 εν τή προσ-καί- ρω ζω- ή\*



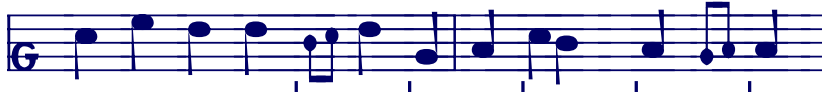
Am > — / > > > > > > C



Dk > — / > > > > > > C  
 Vi > — / > > > > > > C  
 Sn1214 > — / > > > > > > C  
 Sn1217 > — / > > > > > > C  
 καί αυ- τός σε ε- δό- ζα- σεν,\*



Am  $\text{e} \text{ } \text{e} > \text{e} > \text{e} / > > \text{e} > \text{e} \text{ } \text{e}$



Dk  $\text{—} \text{e} > \text{e} > \text{e} \text{ } \text{e} \text{ } \text{e} \text{ } \text{—} \text{e} > \text{e} > \text{e} \text{ } \text{e}$

Vi  $\text{e} \text{ } \text{e} / > \text{e} \text{ } \text{e} \text{ } \text{e} \text{ } \text{—} \text{e} \text{ } \text{e} > \text{e} > \text{e} \text{ } \text{e}$

Sn1214  $\text{e} \text{ } \text{e} / > \text{e} \text{ } \text{e} \text{ } \text{e} \text{ } \text{—} \text{e} \text{ } \text{e} > \text{e} > \text{e} \text{ } \text{e}$   
 εν τή επ- ου- ρα- νί- ω, και όν- τως ζω- ή, \*



Dk  $\text{e} \text{ } \text{e} \text{ } \text{e} \text{ } \text{e} \text{ } \text{—} \text{e} \text{ } \text{e} \text{ } \text{e} \text{ } \text{e} \text{ } \text{—} \text{e} \text{ } \text{e} \text{ } \text{e}$



Am  $\text{e} \text{ } \text{e} \text{ } \text{e} \text{ } \text{e} \text{ } \text{—} \text{e} \text{ } \text{e} \text{ } \text{e} \text{ } \text{e}$



Ott  $\text{e} \text{ } \text{e} \text{ } \text{e} \text{ } \text{e} \text{ } \text{—} \text{e} \text{ } \text{e} \text{ } \text{e} \text{ } \text{e}$



G355  $\text{e} \text{ } \text{e} \text{ } \text{e} \text{ } \text{e} \text{ } \text{—} \text{e} \text{ } \text{e} \text{ } \text{e} \text{ } \text{e}$

Vi  $\text{e} \text{ } \text{e} \text{ } \text{e} \text{ } \text{e} \text{ } \text{—} \text{e} \text{ } \text{e} \text{ } \text{e} \text{ } \text{e}$

Sn1217  $\text{e} \text{ } \text{e} \text{ } \text{e} \text{ } \text{e} \text{ } \text{—} \text{e} \text{ } \text{e} \text{ } \text{e} \text{ } \text{e}$

Δι- ό παρ-ρη- σί- αν κε-κτη- μέ-νος προς αυ- τόν, \*

Sn1214



Am,Dk  $\text{e} \text{ } \text{e} \text{ } \text{e} \text{ } \text{e} \text{ } \text{—} \text{e} \text{ } \text{e} \text{ } \text{e}$

Vi  $\text{—} \text{e} \text{ } \text{e} \text{ } \text{e} \text{ } \text{e} \text{ } \text{—} \text{e} \text{ } \text{e} \text{ } \text{e}$

Sn1217  $\text{—} \text{e} \text{ } \text{e} \text{ } \text{e} \text{ } \text{e} \text{ } \text{—} \text{e} \text{ } \text{e} \text{ } \text{e}$

Sn1214  $\text{—} \text{e} \text{ } \text{e} \text{ } \text{e} \text{ } \text{e} \text{ } \text{—} \text{e} \text{ } \text{e} \text{ } \text{e}$

ι- κέ- τε- υε σω-θή- ναι η- μάς. +  
 ικέτευε σωθήναι τας ψυχάς ημών.