

21.5.

Μνήμη τών Αγίων ενδόξων, μεγάλων, θεοστέπτων καί Ισαποστόλων Βασιλέων,
Κωνσταντίνου καί Ελένης

Ἐπιτίθηε κελίκηεε εαρέη ἡ ραβηολπόστολωεε, κωνεεταητήηη ἡ ἑλέηηε:

8. hlas // plag. 4th echos

- a) Σέλαε φαιηότατον κομήηηεε εεπερώτατοε
- b) Ο τών Ἀνάκτων Ἄναε καί Θεόε

Byz

Am 130r (130-1), Dk 118r (239), Ott 151r (305), Trin 151r (151-2),
G355 253v (258), G260 113v (118), G261 105r (107), G262 137r (138), G265 118v (122), G270 100r (104-5)

Vi 132v (264-5), Sn1214 105r (106), Sn1217 125r (125-6)

Sn1219115r (116-7)

Rus

Pp 140v, S439 98v (a,b)

S414 530r, S442 353v (a)

Text

Εἰς τόν Στίχον, Δόξα... Ἦχος πλ. δ'

Σέλας φαεινότατον, G2 ||
κομῆτης εσπερώτατος, G2
ἐξ ἀπιστίας εἰς πίστιν^a
θεότητος **παροχευθεῖς**. G3

ἤχθῃς ἀγιάσαι λαόν καί πόλιν, c3
καί τύπον Σταυροῦ a/c
ἐν ουρανῷ κατοπτεῦσας. G3

ἤκουσας ἐκεῖθεν, G2
ἐν τούτῳ νικά τούς εχθρούς σου, c3
Ὅθεν δεξάμενος G2
τήν γνώσιν τοῦ Πνεύματος, G2
Ἱερεὺς **χρισματισθεῖς** καί Βασιλεύς, a3
ἐν ελαίῳ ἐστήριξας a/c
τήν Εκκλησίαν τοῦ Θεοῦ. G3

ορθοδόξων Βασιλέων πατήρ, yd3
οὐ καί ἡ λάρναξ G2 ἰάσεις βρῦει, a3
Κωνσταντίνε Ἰσαπόστολε, G2
συν μητρι θεοφρονι a3
πρέσβευε^h υπέρ τῶν ψυχῶν ἡμῶν. G3

Свѣтъ пресвѣтлыи, царикалъ свѣздѣ невечернаа,
ѡ невѣрїа възвѣрѣ бжѣтвѣ прешѣши.

приведѣа ѡтѣти лѡди ѡ грѣахъ,
ѡ ѡбразъ крѣтѣ на нѣсѣ бжѣтвѣ.

οὔελβισα ѡτδδδ: сїмъ побѣждѣи врагѣ твоѡ.
ѡ ѡнδδже прїемь радмѣнїе дхѣ
свѣцѣннїкъ ѡзвѣцѣнъ, ѡ царь,
ѣлѣемъ ѡтвѣрдѣнїа ѣсѣ цркѡвъ бжѣтѡ.

правослѣбнїхъ царѣи, ѡтѣ,
ѣгѡже ѡ рѣка ѡсцѣлѣнїе тѡчнѣтъ,
кѡнстантїне рабнолѡпѡстольне,
сз мѣтерїю бгѡмδδροю
молїса ѡ дδшѣхъ нѡшнхъ.

Ὁ τῶν Ανάκτων Ἀναξ καὶ Θεός, G2
ο πλουσίαις δωρεαίς ^a
κατακοσμών τοὺς αξίους, a3
αυτὸς ουρανόθεν, G2
ὡσπερ Παύλον τὸν αἰδίδιμον, D2
διὰ σημείου τοῦ Σταυροῦ, ^a
σέ Κωνσταντίνε ἐζώγησεν. G3

Ἐν τούτῳ, φήσας, ^c
νίκα τοὺς εχθρούς σου, c3
ὄν αναζητήσας G2
σύν μητρὶ θεόφρονι, c3
καὶ ευρών ὡς ἐπόθεις, G2
τούτους κατὰ κράτος ἐτροπώσω. G3 -a

Σύν αὐτῇ σύν ἰκέτευε, G2
υπὲρ ὀρθοδόξων Βασιλέων, c3
καὶ τοῦ φιλοχρίστου Στρατοῦ, **Ga
καὶ πάντων τῶν τὴν μνήμην σου G2
τελούντων πιστῶς. G3

τὸν μόνον φιλόανθρωπον, a3
λυτρωθῆναι πάσης οργῆς. G3

Црѣ царѣй ѿ бгъ,
богатыи дарованїи оубошлѣхъ доуцѣнїи,
ѣмъ изъ нбѣ,
ѣкоже павла преелѣбного,
знѣиѣмъ крѣпнѣмъ,
тебѣ константине оубо.

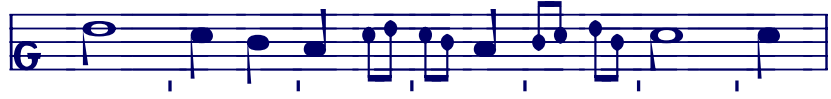
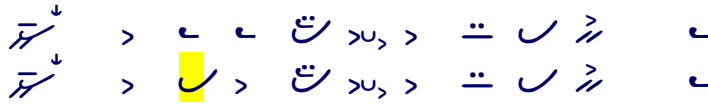
ѣмъ, рѣкъ,
побѣждѣи врагѣ твоѣ.
ѣгоже взыскѣвъ
изъ матерею бгомъдрю,
ѿ ѡбръѣтъ, ѣкоже желѣвъ ѣи,
ѣхъ держѣнѣвъ въ бѣгѣтво ѡбратѣлъ ѣи.

изъ нѣю оубо молѣ
ѡ правослѣбнѣхъ лѣдѣхъ
ѿ хрѣтолюбѣвомъ бѣнѣтѣ,
ѿ ѡ вѣѣхъ пѣмѣтъ твоѣ
ѡбѣршѣиѣхъ вѣрнѣ.

ѣдѣнаго челоуѣколюбѣца,
ѿзбѣнѣтѣиѣ вѣѣкаго гнѣва.



Am
Ott



Dk
G355
Vi
Sn1214



ήχ- θης α- γι- ά- σαι λα- όν και πό- λιν, *

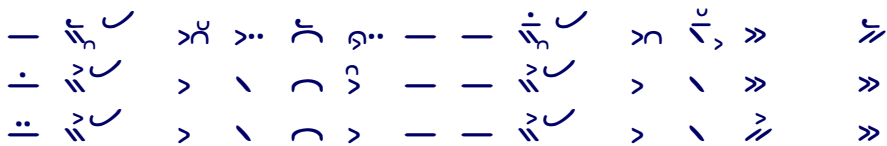
Pp
 ΠΡΗ_ΒΕ_ ΔΕ_ ΝΨ_ ΒΨΙ_ ΣΤΨ_ Ο_ ΣΒΑ_ ΤΗ_ ΤΗ_ ΛΙΟ_ ΔΗ_ Η_ ΓΡΑ_ ΔΨ.
 S439
 S414
 S442
 ΠΡΗ_ΒΕ_ ΔΕ_ ΝΨ_ ΒΨΙ_ ΣΤΨ_ Ω_ ΣΒΑ_ ΤΗ_ ΤΗ_ ΛΙΟ_ ΔΗ_ Η_ ΓΡΑ_ ΔΨ.



Am
G355



Dk
Vi
Sn1214



και τυ- πον Σταυ- ρού εν ου- ρα- νώ κατ-οπ- τεύ- σας, *

Pp
 Η_ ΟΒ_ ΡΑ_ ΖΨ_ ΚΡΨ_ ΣΤΑ_ ΝΑ_ ΝΕ_ ΒΕ_ ΣΗ_ ΟΥ_ ΖΨ_ ΡΨ_ ΒΨ.
 S439
 S414/42
 Η_ ΩΒ_ ΡΑ_ ΖΨ_ ΚΡΕ_ ΣΤΑ_ ΝΑ_ ΝΕ_ ΒΕ_ ΣΗ_ ΟΥ_ ΖΡΨ_ ΒΨ.



G355



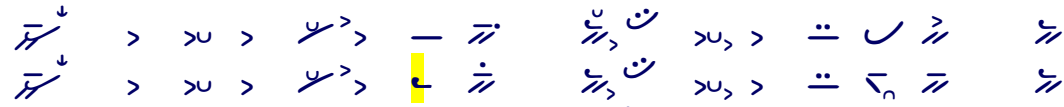
G262



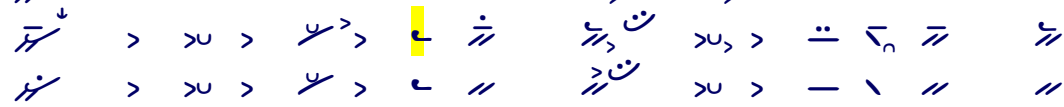
G260



Am



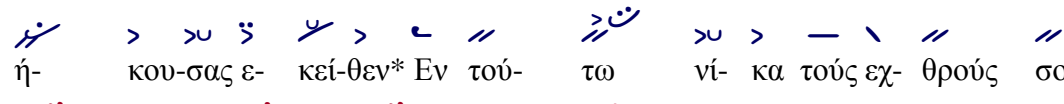
Dk



Vi



Sn1214



ή- κου-σας ε- κεί-θεν* Εν τού- τω νί- κα τούς εχ- θρούς σου,*

Pp



S439



ΟΥ_ ΣΛΥ_ ΣΑ Ο_ Τ'Ε_ ΤΟΥ_ ΔΟΥ_ ΣΗ_ Μ'Ε_ ΠΟ_ Β'Κ'Ζ_ ΔΑ_ Η_ ΒΡΑ_ Γ'Υ_ ΤΚΟ_ ΙΑ_

S414



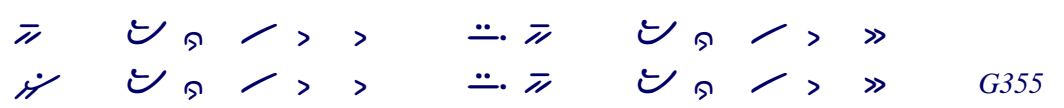
S442



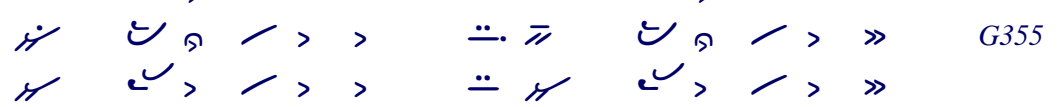
ΟΥ_ ΣΛΥ_ ΣΑ Ω_ Τ'Ε_ ΤΟΥ_ ΔΕ_ ΣΗ_ Μ'Ε_ ΠΟ_ Β'Κ_ ΖΑ_ Η_ ΒΡΑ_ Γ'Υ_ ΤΚΟ_ ΙΑ_



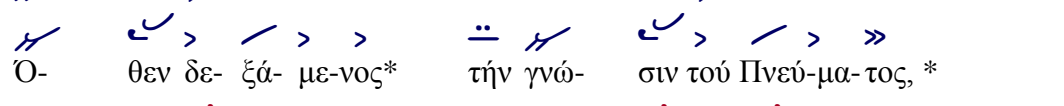
Am



G262



Vi



Ό- θεν δε- ξά- με-νος* τήν γνώ- σιν τού Πνεύ-μα-τος,*

Pp



S439



Τ'Κ_ Μ'Ε_ ΠΡΗ_ Η_ Μ'Ε_ ΡΑ_ ΖΟΥ_ Μ'Ε_ ΔΟΥ_ ΧΟ_ Β'Ε_ Η'Υ_ Η

S414



S442



Τ'Κ_ Μ'Ε_ ΠΡΗ_ Η_ Μ'Ε_ ΡΑ_ ΖΟΥ_ Μ'Ε_ ΔΟΥ_ ΧΟ_ Β'Ε_ Η'Υ_ Η

G355

Ott

Am

Trin

Dk

G355

G260

Vi

I- ε- ρεύς **χρι-σμα-τι-σθείς** καί Βα-σι- λεύς, *
τε χρι- σθείς

Pp

S439

ΥΗ_ ΣΤΗ_ ΤΕ_ ΛΔ ΒΥ_ ΣΤΒ_ Η_ ΞΕ_ ΣΑ_ ΡΒ.

S414/42

Η_ ΥΗ_ ΣΤΗ_ ΤΕ_ ΛΔ ΒΥ_ ΣΤΒ_ Η_ ΞΑ_ ΡΟ.



Am

G262

Ott



G261



G355

Vi

Pp

S439

S414/42

εν ε- λαι- ω ε- στη- ρι- ξας την Εκ- κλη-σί- αν του Θε- ού*
ΜΗ ΛΟ ΣΤΗ ΙΟ ΟΥ ΤΒΒ ΡΔΗ ΒΪ ΞΡ ΚΪ ΒΒ ΧΡΗ ΣΤΟ ΒΟΥ.
ΜΗ ΛΟ ΣΤΗ ΙΟ ΟΥ ΤΒΒ ΡΔΗ ΒΪ ΞΡ ΚΪ ΒΒ ΧΡΗ ΣΤΟ ΒΟΥ.



G265



Am



Ott G355

Vi

Pp

S439

S414/42

ορ- θο- δό-ξων Βα- σι- λέ- ων πα- τήρ,*
ΠΡΑ ΒΟ ΒΚ ΡΒ ΝΪ Η ΧΪ ΞΕ ΣΑ ΡΒ Ω ΤΒ ΞΒ.
ΠΡΑ ΒΟ ΒΚ ΡΒ ΝΪ Η ΧΪ ΞΑ ΡΕ Η Ω ΤΒ ΞΒ.



Am Ott Dk G355 Vi Sn1217 Sn1214

ού και η λάρ-ναξ*ι- ά- σεις βρύ-ει*

Pp S439 S414/42

ΙΕ_ ΓΟ_ ЖЕ_ ΡΑ_ ΚΑ_ ΗΣ_ ЦЖ_ ΛΕ_ ΝΗ_ ΙΑ_ ΤΟ_ ΥΗ_ ΤЪ.
 Ε_ ΓΟ_ ЖЕ_ ΡΑ_ ΚΑ_ ΗΣ_ ЦЖ_ ΛΕ_ ΝΗ_ ΙΑ_ ΤΟ_ ΥΗ_ ΤЪ.



Am Ott G355



Dk Vi Sn1214

Κων-σταν-τί- νε Ισ- α- πό-στο- λε, *

Pp S439 S414/42

ΚΟ_ ΣΤΑ_ Ν_ ΤΗ_ ΝΕ_ ΡΑ_ ΒЪ_ ΝΕ_ Α_ ΠΟ_ ΣΤΟ_ ΛΟ_ ΜЪ.
 ΚΟΝ_ ΣΤΑΝ_ ΤΗ_ ΝΕ_ ΡΑ_ ΒΝΕ_ Α_ ΠΟ_ ΣΤΟ_ ΛΟ_ ΜЪ.



Am —. ٤ ٥ > > > > > > Ott
 G355 —. ٤ ٥ > > > > > >



Dk —. ٤ ٥ > > > > > >
 Vi — > > > > > >
 Sn1214 — > > > > > >
 Pp >> >: ٤ ٤ ٤ ٤ ٤ ٤ = =
 S439 >> >: ٤ ٤ ٤ ٤ ٤ ٤ = =
 S414/42 ٤ ٤ ٤ ٤ ٤ ٤ = =
 σὺν μη-τρι θε-ο- φρο- νι*
 ٤ ٤ ٤ ٤ ٤ ٤ = =
 СЪ МА_ТЕ_ ρΗ_ ΙΟ_ ΒΟ_ ΓΟ_ ΜΟΥ_ ΔΡΟ_ ΙΟ.
 СЪ МА_ТЕ_ ρΗ_ ΙΟ_ ΒΟ_ ΓΟ_ ΜΟΥ_ ΔΡΟ_ ΙΟ.



Am,Dk / > > > > > >
 Vi / > > > > > >
 Sn1214 / > > > > > >
 πρέ-σβε-υε υ- πέρ τών ψυ- χών η- μών. +
 Pp ٤ ٤ >> ٤ ٤ > > = +
 S439 ٤ ٤ >> ٤ ٤ > > = +
 S414/42 = ٤ ٤ >> ٤ ٤ > > = +
 ΜΟ_ ΛΗ_ ΣΑ_ Ο_ ΔΟΥ_ ΣΑ_ ΧΪ_ ΝΑ_ ΣΗ_ ΧΪ.
 ΜΟ_ ΛΗ_ ΣΑ_ Ο_ ΔΟΥ_ ΣΑ_ ΧΪ_ ΝΑ_ ΣΗ_ ΧΪ.

Ο τών Ανάκτων Άναξ και Θεός



Am	$\frac{f}{c}$	$\text{ᾠ} \cdot$		$\text{ᾠ} \cdot$	$\text{ᾠ} \cdot$	$\text{ᾠ} \cdot$	$\text{ᾠ} \cdot$	$\text{ᾠ} \cdot$	$\text{ᾠ} \cdot$	$\text{ᾠ} \cdot$	$\text{ᾠ} \cdot$	$\text{ᾠ} \cdot$	$\text{ᾠ} \cdot$
G261	$\frac{f}{c}$	$\text{ᾠ} \cdot$		$\text{ᾠ} \cdot$	$\text{ᾠ} \cdot$	$\text{ᾠ} \cdot$	$\text{ᾠ} \cdot$	$\text{ᾠ} \cdot$	$\text{ᾠ} \cdot$	$\text{ᾠ} \cdot$	$\text{ᾠ} \cdot$	$\text{ᾠ} \cdot$	$\text{ᾠ} \cdot$
Ott	$\frac{f}{c}$	$\text{ᾠ} \cdot$		$\text{ᾠ} \cdot$	$\text{ᾠ} \cdot$	$\text{ᾠ} \cdot$	$\text{ᾠ} \cdot$	$\text{ᾠ} \cdot$	$\text{ᾠ} \cdot$	$\text{ᾠ} \cdot$	$\text{ᾠ} \cdot$	$\text{ᾠ} \cdot$	$\text{ᾠ} \cdot$
G265	$\frac{f}{c}$	$\text{ᾠ} \cdot$		$\text{ᾠ} \cdot$	$\text{ᾠ} \cdot$	$\text{ᾠ} \cdot$	$\text{ᾠ} \cdot$	$\text{ᾠ} \cdot$	$\text{ᾠ} \cdot$	$\text{ᾠ} \cdot$	$\text{ᾠ} \cdot$	$\text{ᾠ} \cdot$	$\text{ᾠ} \cdot$
Vi	$\frac{f}{c}$	$\text{ᾠ} \cdot$		$\text{ᾠ} \cdot$	$\text{ᾠ} \cdot$	$\text{ᾠ} \cdot$	$\text{ᾠ} \cdot$	$\text{ᾠ} \cdot$	$\text{ᾠ} \cdot$	$\text{ᾠ} \cdot$	$\text{ᾠ} \cdot$	$\text{ᾠ} \cdot$	$\text{ᾠ} \cdot$
Sn1214	$\frac{f}{c}$	$\text{ᾠ} \cdot$		$\text{ᾠ} \cdot$	$\text{ᾠ} \cdot$	$\text{ᾠ} \cdot$	$\text{ᾠ} \cdot$	$\text{ᾠ} \cdot$	$\text{ᾠ} \cdot$	$\text{ᾠ} \cdot$	$\text{ᾠ} \cdot$	$\text{ᾠ} \cdot$	$\text{ᾠ} \cdot$
		Ο		τών	A-	νά-κτων	A-	ναξ	και	Θε-	ός,*		
Pp	$\frac{f}{c}$	$\text{ᾠ} \cdot$		$\text{ᾠ} \cdot$	$\text{ᾠ} \cdot$	$\text{ᾠ} \cdot$	$\text{ᾠ} \cdot$	$\text{ᾠ} \cdot$	$\text{ᾠ} \cdot$	$\text{ᾠ} \cdot$	$\text{ᾠ} \cdot$	$\text{ᾠ} \cdot$	$\text{ᾠ} \cdot$
S439	$\frac{f}{c}$	$\text{ᾠ} \cdot$		$\text{ᾠ} \cdot$	$\text{ᾠ} \cdot$	$\text{ᾠ} \cdot$	$\text{ᾠ} \cdot$	$\text{ᾠ} \cdot$	$\text{ᾠ} \cdot$	$\text{ᾠ} \cdot$	$\text{ᾠ} \cdot$	$\text{ᾠ} \cdot$	$\text{ᾠ} \cdot$
		Ἐ		σα	ρε	μᾶ	ζε	σα	ρᾶ	ἠ	κο	γᾶ	

G262

Am

Ott

Dk

G260

G355

Vi

Sn1214

ο πλου-σί- αις δω-ρε- αίς*κα- τα-κο-σμών τούς α- ξί- ους,*

Pp

S439

ΚΟ_ ΓΑ_ Τ'ΥΙ_ Η_ ΜΗ_ ΔΑ_ Ρ'Υ_ ΜΗ. ΟΥ_ ΚΡΑ_ ΨΑ_ ΙΑ_ ΔΟ_ ΣΤΟ_ Η_ Ν'ΥΙ_ ΙΑ.



Am



Ott

G355

Vi

Sn1217

Sn1214

αυ- τός ου- ρα- νό- θεν* ὡς-περ Παύ-λον τόν α- οί- δι- μον,

Pp

S439

Τῶ σῶ νε_ κε_ σε. ἰα_ κο_ γε_ πα_ βῆ_λα_ πρε_πῆ_τα_ α_ γο.



G260



Am

Dk

Vi

Sn1217

Sn1214

δι- ά ση- μεί- ου τού Σταυ-ρού, * σέ Κων-σταν-τί- νε ε- ζώγ- ρη- σεν,

Pp

S439

ΖΗ_Α_ΜΕ_ ΝΗ_ΓΕ_Μῆ_ ΚΡῶ_ ΣΤῆ_ Νῆ_Ι_ Η_ Μῆ_ Τᾶ_ ΚΟ_ ΣΤᾶ_Ν_ ΤΗ_ ΝΕ_ ΟΥ_ ΛΟ_ ΒΗ_



G355 — / > > > > > > — / //



Trin / > > > > > > / //



Am — / > > > > > > / //

Dk — / > > > > > > / //

Vi / > > > > > > / //

Sn1214 / > > > > > > / //

Ev τού- τω, φή- σας, νί- κα τούς εχ- θρούς σου, *

Pp ♪ ♪ ♪ ♪ ♪ ♪ ♪ ♪ ♪ ♪ ♪ ♪ ♪ ♪ ♪ ♪

Τ'Κ Μ' ΡΕ Κ' ΠΟ Β' ΖΑ Η ΒΡΑ Γ' ΔΙ ΣΒΟ ΙΑ.

S439 ♪ ♪ ♪ ♪ ♪ ♪ ♪ ♪ ♪ ♪ ♪ ♪ ♪ ♪ ♪ ♪



Am / > > > > > > / //

Dk / > > > > > > / //

Vi / > > > > > > / //

όν α- να- ζη- τή- σας* σύν μη- τρί θε- ό- φρο- νι, *

Pp ♪ ♪ ♪ ♪ ♪ ♪ ♪ ♪ ♪ ♪ ♪ ♪ ♪ ♪ ♪ ♪

ΙΕ ΓΟ ΖΕ Β' Ζ ΗΣ ΚΑ Β' Σ' ΜΑ ΤΕ ΡΗ ΙΟ ΚΟ ΓΟ ΜΟΥ ΔΡΟ ΙΟ.

S439 ♪ ♪ ♪ ♪ ♪ ♪ ♪ ♪ ♪ ♪ ♪ ♪ ♪ ♪ ♪ ♪

.tristem



Am	┌ — / > >	ϩ	ϩ	ϩ	ϩ	ϩ	ϩ	ϩ	
G355	┌ — / > >	ϩ	ϩ	ϩ	ϩ	ϩ	ϩ	ϩ	
Vi	┌ — / > >	ϩ	ϩ	ϩ	ϩ	ϩ	ϩ	ϩ	
Sn1217	┌ — / > >	ϩ	ϩ	ϩ	ϩ	ϩ	ϩ	ϩ	
Sn1214	┌ ┌ / > >	ϩ	ϩ	ϩ	ϩ	ϩ	ϩ	ϩ	
		καί	ευ-ρών	ως	ε-	πό-	θεις*		
Pp	ϩ >:	ϩ	ϩ	ϩ	ϩ	ϩ	ϩ	ϩ	
		Η	ο_	ερ_κ_τ_β	ια_	κο_	ζε_	ζε_	λα_
S439	ϩ >:	ϩ	ϩ	ϩ	ϩ	ϩ	ϩ	ϩ	
		Η	ο_	ερ_κ_τ_β	ια_	κο_	ζε_	ζε_	λα_



Am	ϩ	—	—	ϩ	ϩ	ϩ	ϩ	ϩ
G355	ϩ	—	—	ϩ	ϩ	ϩ	ϩ	ϩ
Vi	ϩ	—	—	ϩ	ϩ	ϩ	ϩ	ϩ
Sn1217	ϩ	—	—	ϩ	ϩ	ϩ	ϩ	ϩ
Sn1214	ϩ	┌	┌	ϩ	ϩ	ϩ	ϩ	ϩ
		τού-τους	κα-τά	κρά-τος	ε-	τρο-πό-	σω*	
Pp	ϩ >:	ϩ	ϩ	ϩ	ϩ	ϩ	ϩ	ϩ
		ση_	ια_	δερ_	κα_	βο_	ιο_	πο_
S439	ϩ >:	ϩ	ϩ	ϩ	ϩ	ϩ	ϩ	ϩ
		ση_	ια_	δερ_	κα_	βο_	ιο_	πο_



Am	ϩ	ϩ	┌	┌	ϩ	ϩ	ϩ	ϩ
G262	ϩ	ϩ	┌	┌	ϩ	ϩ	ϩ	ϩ
G355	ϩ	ϩ	┌	┌	ϩ	ϩ	ϩ	ϩ
Vi	ϩ	┌	┌	┌	ϩ	ϩ	ϩ	ϩ
Sn1214	ϩ	┌	┌	┌	ϩ	ϩ	ϩ	ϩ
		Σύν	αυ-τή	ούν	ι-	κέ-	τε-	υε*
Pp	ϩ >:	ϩ	ϩ	ϩ	ϩ	ϩ	ϩ	ϩ
		ση_	το_	ιο_	οη_	βο_	μο_	λη_
S439	ϩ >:	ϩ	ϩ	ϩ	ϩ	ϩ	ϩ	ϩ
		ση_	το_	ιο_	οη_	βο_	μο_	λη_



Am



Dk



G355



Vi



Sn1214



υ- πέρ ορ- θο- δό-ξων Βα- σι- λέ- ων*

Pp



ζΑ ΠΡΑ_ΒΟ_ Β'Κ_ Ρ'Δ_ Η'ΔΙ_ ΙΑ_ ΙΕ_ ΣΑ_ ΡΑ_.

S439



Am



Dk



G355



Vi



Sn1217



Sn1214



καί τού φι- λο-χρί-στου Στρα-τού, *

Pp



Η_ ΖΑ_ ΧΡΗ_ ΣΤΟ_ ΛΙΟ_ Β'ΔΙ_ ΙΑ_ ΛΙΟ_ ΔΗ_.

S439





Ott



Am



Dk, Trin, G355

Vi



Sn1217



Sn1214



καί πάν-των τών τήν μνή-μην σου* τε- λούν- των πι- στώς, *

Pp



Η ΖΑ ΒΔ_ ΣΑ ΤΒΟ_ΡΑ_ ΨΙΑ_ ΙΑ_ ΤΗ. ΠΑ_ ΜΑ_ ΤΒ_ ΒΚ_ ΡΒ_ ΝΟ.

S439



Ott



G355



Am



Dk



Vi



Sn1214



τόν μό- νον φιλ-άν- θρω- πον,*

Pp



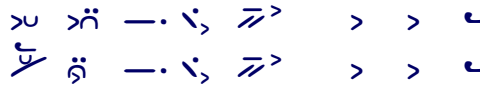
ΓΕ_ ΔΗ_ ΝΟ_ ΜΟΥ_ ΥΛΟ_ ΒΚ_ ΚΟ_ ΛΙΟ_ ΒΔ_ ΞΙΟ

S439





Ott
G355



Am
Dk
Vi
Sn1214



λυ-τρο-θή- ναι πά- σης ορ- γής. +

Pp



S439

