

## „Na rikách vavilónskich“ – 5. hlas

На рѣцѣ вавилонскѣй  
На рѣкѣхъ вавѣлонскихъ  
(со ѡмнѣтїю краснѡю.)

---

### Ruténsky nápev

**Pramene:** J002, J029, J289, J673, J1061, I80, I229, L1709, VS

Ruténsky nápev žalmu „Na rikách vavilónskich“ je predpísaný na 5. hlas. Je zostavený z jednoduchých deklamačných úsekov a zo špecifických motívov (tzv. *lica*), ktoré nachádzame aj v iných hlasoch (napr. 8. hlas). Svojím charakterom nezapadá do základného znamenného rospevu, ale skôr do „žánru“ prokimenov, ide teda o veľký rospev alebo dokonca o potomka kondakárnych nápevov.

Hoci ide zreteľne o znamenný nápev, nenachádzame preň žiadnu presnú paralelu v dostupných ruských kriukových prameňoch. V predreformných rukopisoch nápev nenájdeme vôbec a v 16. storočí nachádzame spravidla iba *demestvenny* nápev, ktorý je niekoľkonásobne zložitejší (a viachlasný). Až v 17. storočí (S429,433,446) sa objavuje jednoduchší nápev, ktorý svojimi kontúrami približne zodpovedá melódii v notovom prepise podľa SI. Podobnosť s ruténskou melódiou však nevidno.

---

J002



На рѣ-цѣхъ вѣ-вѣ- - - - - до- - - - - деи, ѧ -ли- лѣ- -и- -а.

VS



На рѣ- цѣхъ вѣ- -вѣ- - - до- - - - - деи, ѧ -ли- лѣ- -и- -а.

J029



На рѣ-цѣхъ вѣ-вѣ- - - до- - - - - деи, ѧ -ле- -лѣ- -и- -а.

180



На рѣ-цѣхъ вѣ-вѣ- - - до- - - - - деи, ѧ -ли- -лѣ- -и- -а.

J1061



На рѣ-цѣхъ вѣ-вѣ- - - до- - - - - деи, ѧ - - - -ли- лѣ-и-а.

L1709



На рѣ-цѣхъ вѣ-вѣ- - - до-иѣ - - - - деи, ѧ -ли- -лѣ- -и- - - -а.

J289,I229



На рѣ-цѣхъ вѣ-вѣ- - - до- - - - - деи, ѧ -ли- - - - -лѣ- а.

J673



На рѣ-цѣхъ вѣ-вѣ- - - до- - - - - деи, ѧ -ли- - - - - лѣ- - -а.

J002,J029,289,180,VS



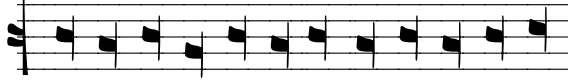
**Т**Ѹ сѢ-ДО-ХѸ<sup>ω</sup> Ѡ ПЛА-КА-ХѸ<sup>ω</sup> ПО-МА-НѸ<sup>̄</sup>-ШЕ

I229



**Т**Ѹ сѢ-ДО-ХѸ<sup>ω</sup> Ѡ ПЛА-КА-ХѸ<sup>ω</sup> ПО-МА-НѸ<sup>̄</sup>-ШЕ

J1061



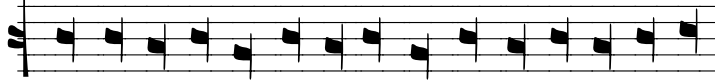
**Т**Ѹ сѢ-ДО-ХѸ<sup>ω</sup> Ѡ ПЛА-КА-ХѸ<sup>ω</sup> ПО-МА-НѸ<sup>̄</sup>-ШИ

L1709



**Т**Ѹ сѢ-ДО-ХѸ<sup>ω</sup> Ѡ ПЛА-КА-ХѸ<sup>ω</sup> ПО-МА-НѸ<sup>̄</sup>-ШЕ

J673



**Т**А-МО сѢ-ДО-ХѸ<sup>ω</sup> Ѡ ПЛА-КА-ХѸ<sup>ω</sup> ВНЕ-ГДА ПО-МА-НѸ-ТИ

J002  
 Ci- - - - - ш- - - - - нл

J029  
 Ci- - - - - -ш- -нл λ-

VS  
 Ci- - - - - ш- - - - - -нл. λ-

L1709  
 Ci- - - - - -ш- - - - - нл

J289,1229  
 Ci- - - ш- - - - - - нл ci- - ш- - -нл

J1061  
 Cv- - - - - -ш- - нл ПОМАНЪ CV- CV- - -ш- нл

180  
 Ci- ш- - - - - - нл ci- - -ш- - - - нл ci- -ш- нл

J673  
 нл Ci- ш- - - - - - нл ci- - -ш-нл ci- -ш- нл ПОМАНЪТИ ci-ш-нл







НѦ ВѢ-БѢ -И ПО-СРѢ-ДѢ Ѣ-А Ѡ-БѢ-СИ-ХО ѠР-ГА-НЫ НА-ША



-Ѧ ѠР- - - ГА- - - -НЫ ѠР-ГА-НЫ НА -ША. Ѧ- -АН -АѦ-А.



ГО-ПО-ТЕ НА Ѡ ПѢ-СНѢ СІ- Ѡ



ГО-ПО-ТЕ НА Ѡ ПѢ- СНѢ СІ- - - - Ѡ



ГО-ПО-ТЕ НА Ѡ ПѢ-СНѢ СІ- - - - - Ѡ



КА-КО ВО -ПО-Ѣ ПѢС ГО-СПО-НЮ НА



ЗѢ - АН ЧѢ- ДѢ ЧѢ- - - - ДѢ. Ѧ- АН - АѦ-А.



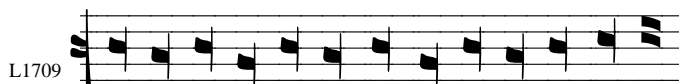
180

ЦѢ ЗЛБЪ-ДЪ ТѢ-БѢ І-Е -ФЪ-СА-ЛН-МЕ ЗЛБ-БѢ-НА БЪ-ДН ДѢ-СНН-ЦА МО-А



180

-А ДѢ- - - СНН- -ЦА ДѢ-СНН-ЦА МО- А. Ѧ- -ЛН -ЛЪИ-А.



L1709

И-ТО-ЦА-ТЕ ІС-ТО- ЦА-ТЕ ДО Ѡ-СНО-ВЛ-ИИ



I229

И-ТО-ЦА-ТЕ ІС-ТО- ЦА-ТЕ ДО Ѡ-СНО- ВЛ- -ИИ ѐ- -ГО



J289

И-ТО-ЦА-ТЕ ІС-ТО- ЦА-ТЕ ДО Ѡ-СНО-ВЛ-ИИ





L1709

Ἐλ-θη̅ ἡ- θε̅ ἡ- με̅ ἡ̅ ρα̅ - βι̅ - ε̅ μα̅-τια̅ τρω̅-α.

I289, I229

Ἐλ-θη̅ ἡ- θε̅ ἡ- με̅ ἡ̅ ρα̅ - βι̅ - ε̅ μα̅-τια̅ τρω̅-α ὦ̅ κα- με̅.

180

Ἐλ-θη̅ ἡ- θε̅ ἡ- με̅ ἡ̅ ρα̅ - βι̅ - ε̅ μα̅-τια̅ τρω̅-α

180

ὦ̅ κα- με̅, ὦ̅ κα- με̅, ὦ̅ κα- με̅. ἄ - αη - αἰη̅-α.



L1709

**C**ЛА-ВА  $\bar{w}$ -ЦѦ  $\hat{H}$  СѦѦ  $\hat{H}$  СВА-ТО-МѦ.



J289, I229

**C**ЛА-ВА  $\bar{w}$ -ЦѦ  $\hat{H}$  СѦѦ  $\hat{H}$  СТО- -МѦ ДѦѦ



180

**C**ЛА-ВА  $\bar{w}$ -ЦѦ  $\hat{H}$  СЫ-НѦ  $\hat{H}$  СВА-ТО-МѦ ДѦ-ХѦ



180

-Ѧ ДѦ-ХѦ  $\hat{H}$  СВА- -ТО- МѦ ДѦ-ХѦ Ѧ- - НИ- ѦѦ-Ѧ.



L1709

**H** НѦѦ  $\hat{H}$  ПѦНѦ  $\hat{H}$  ВО ВѦ- КИ.



J289, I229

**H** НѦѦ  $\hat{H}$  ПѦНѦ  $\hat{H}$  ВО ВѦ-КИ ВѦ-КО Ѧ- - -МИНЬ.



180

**H** НЫ-НѦ  $\hat{H}$  ПѦ-НО  $\hat{H}$  ВО ВѦ- КИ.

## Stupnica

Nápev je predpísaný na 5. hlas, ktorého základným tónom je spravidla D. Stupnicu preto môžeme identifikovať nasledovne:



## Krátka analýza

Ruténsky nápev žalmu „*Na rikách vavilónskich*“ je pravidelný. Melódie jednotlivých veršov sú zložené vždy z rovnakých motívov a formúl. Len nápev prvého verša je zjednodušený.

	<i>Text</i>	<i>Allilua</i>
Verš 1:	V	R
Verše 2–n:	U <sub>0</sub> +U <sub>1</sub> + V	P+Q+R

Jediným problémom, ktorý je pri daných prameňoch asi neriešiteľný, je určenie predelov medzi niektorými formulami. Nepochybne to bol problém, s ktorým sa stretali už v 17.-18. storočí prepisovači irmologionov a podľa svojho citu sa usilovali tieto predely presúvať. Situáciu navyše zneprehľadňuje pridávanie opakovaných slov do melizmatických úsekov.

### Motív U<sub>0</sub>

Deklamatívny modul U<sub>0</sub> tvorí melódiu nad vlastným textom veršov (okrem posledných slabík) a opakuje sa niekoľkokrát podľa dĺžky verša. Posledný z modulov končí na tóne G.

Deklamácia: U<sub>0</sub> ... U<sub>0</sub> U<sub>0</sub>'



### Motív U<sub>1</sub>

Modul U<sub>1</sub> je začiatkom dlhšej formuly-lica, ktorou sa rozvíja posledné slovo verša. V novších podkarpatských zdrojoch sa motív zjednodušuje.



## Formula V

Formula V je invariantným základom *lica*, ktorým sa pokrýva posledné slovo veršov. Jej prechod do refrénu nemá zreteľnú hranicu, držíme sa preto väčšiny rukopisov, vrátane J002 a L1709.

**Krátky variant:**

VS  
J002  
prevl.  
J029  
J002

**Dlhý variant:**

J002  
J029  
VS  
L1709  
J289,1229  
J1061  
180  
J673

Fragment of musical notation (highlighted in yellow).

### Motív P

Modul P je melodickou aj funkčnou analógiou  $U_1$ , s ktorým má spoločnú melodickú kostru aj veľkú časť ornamentácie. Je začiatkom refrénu alliluia. V I80 vypadla, v J673 sa zmenila v duchu novej haličskej tradície.

Three musical staves showing the Motív P motif. The first staff is labeled 'J002, J029, VS' and shows a sequence of notes with slanted stems. The second staff is labeled 'L1709, I229, J289, J1061' and shows a similar sequence. The third staff is split, with 'J673' on the left and 'I80' on the right, showing variations of the motif.












### Formula Q

Formula Q je analógiou formuly V v refrénovej časti.

Seven musical staves showing the Formula Q motif. The first staff is labeled 'J002', the second 'J029', the third 'VS', the fourth 'L1709', the fifth 'J289, I229', the sixth 'J1061', and the seventh 'I80'. Each staff shows a sequence of notes with slanted stems, illustrating the formula's structure across different sources.

## Formula R

Formula R ukončuje dlhý refrén *alliluia*, alebo môže stáť aj samostatne ako krátke *alliluia*.

J002		J002	
J029, VS, I80, J1061		J029, VS	
L1709		L1709	
J289, I229		J289, I229	
J673		J1061	
		I80	