

Kegragarion, doxastiká a stichiry 2. hlasu

***Bulharský rospev (BR)
ruténskej redakcie***

“Bulharský” stichirový nápev 2. hlasu budeme skúmať od prvých notových záznamov v 17. storočí cez ruténsky model zapísaný na prelome 18. a 19. storočia, až k „moderným“ haličským a podkarpatským nápevom. Všetky nápevy majú spoločné korene v byzantskej jednoduchej psalmódii.

0. Strednobyzantská psalmódia

- 1. Veľký nápev**
 - a) Kekragarion (VS, J289)
 - b) doxastiká na večierni (VS)
 - c) malá doxológia (VS, J289, L1816, Vorobkevič)
- 2. Malý nápev** Kekragarion (Vorobkevič), stichira (L1816, Vorobkevič, J046)
- 3. Haličský nápev** Litijná stichira na *Uspenie* (Doľnickij, Polotňuk)
- 4. Prostopenie** Nekrosimon J. Damaského (Bokšay, Bobák, Choma, Orosz)

Jednoduchá psalmódia (12.-15. stor.)

Stupnica 2. hlasu: G a h c d



Najstarší dostupný nápev 2. hlasu súvisiaci s tropovaním žalmov je jednoduchý psalmodický model.¹ Základným tónom je *h*, deklamácia prebieha na *G*, *h*.



Δό-ξα Πα- τρί και Υι- ώ και Α-γί- ω Πνεύ-μα-τί.



Ἐ-ξο-μο-λο-γή-σο-μαι σοι, Κύ-ρι- ε, ἐν ὅ-λη καρ-δί-α μου,



δι- η-γή-σο-μαι πάν-τα τὰ θαυ-μά-σι-ά σου.

Psalmodický model 2. hlasu – stavebné prvky:

1. Akcentácia zdola. Deklamácia na *G*, akcentovaný zdvih na *h*.
2. Deklamácia na *h*.
3. Akcentácia zhora. Prízvuk realizovaný na tóne *d* nad úrovňou *h*.
4. Koncový motív.
5. Iné motívy.



¹ Z aténskeho rukopisu EBE 2458 (r. 1360). In: Ch. Troelsgård, Cantus Planus Conference, Lillafüred 2004.

I. Ruténsky „veľký“ nápev

Veľký stichirový nápev, tj. nápev s plnou ornamentáciou, nachádzame v starších irmologionoch aplikovaný na kekragarion a doxastiká. Napriek spoločným črtám ide o dve rôznym spôsobom zostavené melódie.

Kekragarion – ΓΑΗ ΒΟΖΖΒΛΧΖ:

Pramene: VS // J289

VS



Γ̇Ο̇-ΠΟ- ΔΗ Β̇Ζ̇- -Β̇Λ̇ ΚΤ̇Ε - -Β̇Ϊ̇ ΟΥ̇- - ΣΛΥ- -ΣΗ ΜΛ

J289



Γ̇Ο̇-ΠΟ- ΔΗ Β̇Ο̇- -Β̇Λ̇ ΚΤ̇Ε - -Β̇Ϊ̇ ΟΥ̇- -ΣΛΥ- -ΣΗ ΜΛ

VS



ΟΥ̇ - -ΣΛΥ- - -ΣΗ ΜΛ Γ̇Ο̇ - -ΠΟ- -ΔΗ.

J289



ΟΥ̇ - ΣΛΥ- - ΣΗ ΜΛ Γ̇Ο̇- -ΠΟ- -ΔΗ.

VS



Γ̇Ο̇-ΠΟ- ΔΗ Β̇Ζ̇- -Β̇Λ̇ ΚΤ̇Ε - -Β̇Ϊ̇ ΟΥ̇- - ΣΛΥ- - ΣΗ ΜΛ

J289



Γ̇Ο̇-ΠΟ- ΔΗ Β̇Ο̇- -Β̇Λ̇ ΚΤ̇Ε - -Β̇Ϊ̇ ΟΥ̇- -ΣΛΥ- -ΣΗ ΜΛ

VS




ВО - - -МН ГЛА МО - - АН -ТВН МО - - Ё - - -А,

J289



ВО - МН ГЛА МО - АН - ТЫ МО - -Ё - - - А,

VS



Ê - ГЛА ВЪ - -ХО - -ВЪ КТЕ-БѢ

J289




Ê - -ГЛА ВО - -ХО -ВЪ КТЕ- БѢ

VS



ОУ - -СЛЫ - - -ШН МА ГО - -ПО - -ДН.

J289



ОУ - СЛЫ - - - -ШН МА ГО - - ПО -ДН.

VS



А СА Н - - СПРА -ВН МО - -АН - -ТВА МО - -А

J289



А СА Н - - СПРА -ВН МО - - АН - ТВА МО - -А

VS

ѦА - - -КО КА-ДН- АО ПРѢ ТО- - - БО - Ю

J289

ѦА - КО КА-ДН- - АО ПРѢ ТО- БО- - Ю

VS

БЗ³ - ДѦ - - А- НІ - - Є ФѦ-КѦ МО- - Є- - - -Ю

J289

БО-ДѦ - А- - НІ - - Є ФѦ- КѦ МО- - Є- -Ю

VS

ѦЄ - ѦА БЄ - ѦЄ - - НА - А

J289

ѦЄ - ѦА БЄ - ѦЄ - НА - А

VS


ОУ - -СЛЫ- - -ШН МА ГО - -ПО- -ДН.

J289

ОУ-СЛЫ-ШН МА ГО- -ПО- -ДН.

VS 
КТО БО ПО-ЗНА МА-ТЄ БЄ- МЪ- НА РЪ -ДА- - -Ю- ЦЪ

VS 
И ВЪ ШЕ-А- - - ТИ- - И НО- - -СА- ЦЪ

VS 
Е -ЖЕ ВЪ-СЕ СЪ- ДА-НИ-Е ПРЄ- Н- МЪ- -ЦА-ГО

VS 
БО -ЖІ- Е Є ИЪ-ВО- ЛЄ- НИ- - - -Е РЪ -ДЄ- - -НО- -Е

VS 
Е - ГО- ЖЕ ІА- КО МЛА-ДЄ-ЦА ВЪ-СЕ -ЧИ- - -СТА-А

VS 
СВО- Н- МА РЪ-- - КА - МА ПО- - -НЄ- -ШИ

VS 
И МА-ТЄ-НЄ ДЄР- НОВЕНІЄ КО НЄ-МЪ СТА- ЖЪ- ШИ

VS 
НЕПРЕСТА МО -ЛА- - - ШИ Ш ЧЪ- -ШИ ТА

VS 
ОУ- ЦЄ -РИ-ТИ МИ-РА


VS 
И СПА-СТИ ДЪ-ША НА- - ША.

СТИХ: СЛѢВА, Ѧ НЫНѢ

VS 
 СЛА - ВА Ѡ - - ЦѢ Ѧ СЫ - НѢ Ѧ СВА - ТО - - МѢ ДѢ - - ХѢ.

J289 
 СЛА - ВА Ѡ - ЦѢ Ѧ СЫ - НѢ Ѧ СТО - - МѢ ДѢ - ХѢ.

L1816 
 СЛА - - ВА Ѡ - ЦѢ Ѧ СЫ - НѢ Ѧ СВА - ТО - МѢ ДѢ - - ХѢ.

Vorob 
 СЛА - - ВА Ѡ - - ЦѢ Ѧ СЫ - НѢ Ѧ СВА - ТО - МѢ ДѢ - - ХѢ.

VS 
 Ѧ НЫ - НѢ Ѧ ПРН - СНО Ѧ ВО ВѢ - - КИ ВѢ - - КО Ѡ Ѧ - - МН.

J289 
 Ѧ НЫ - НѢ Ѧ ПРН - СНО Ѧ ВО ВѢ - КИ ВѢ - - КО Ѡ Ѧ - - МН.

L1816 
 Ѧ НЫ - НѢ Ѧ ПРН - СНѢ Ѧ ВО ВѢ - КИ ВѢ - КѢ Ѡ Ѧ - МН.

Vorob 
 Ѧ НЫ - НѢ Ѧ ПРН - СНѢ Ѧ ВО ВѢ - КИ ВѢ - КѢ Ѡ Ѧ - МН.

Formula A

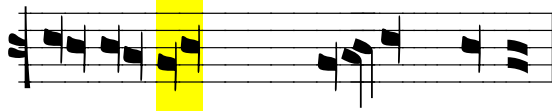
kostra



VS




J289



Formula B

kostra



VS



J289



Formula Z

Musical notation for Formula Z. The top staff is labeled 'kostra' and features purple notes with wavy lines above them. The middle staff is labeled 'VS' and the bottom staff is labeled 'J289'. Both the middle and bottom staves show black notes with stems, representing different exegeses of the formula.

Koncová formula Z je modifikáciou formuly A.

Doxastiká

Nástupný motív P

Musical notation for the Nástupný motív P. The top staff is labeled 'kostra' and shows purple notes with wavy lines above them. The bottom staff is labeled 'VS' and shows black notes with stems.

Nástupný motív je podobne ako v kekragariu postupnosťou tónov h v rôznych exegézach.

Formula A

Musical notation for Formula A. The top staff is labeled 'kostra' and features purple notes with wavy lines above them. The bottom staff is labeled 'VS' and shows black notes with stems. Two specific notes in the VS staff are highlighted with yellow boxes.

Formula B

Musical score for Formula B. The score consists of five staves. The top staff is labeled 'kostra' and contains a melodic line with purple notes and two wavy lines above it. The second staff is labeled 'VS' and contains a complex rhythmic accompaniment. The third and fourth staves are unlabeled and continue the accompaniment. The fifth staff is labeled 'VS' and contains a complex rhythmic accompaniment with yellow vertical bars highlighting specific notes.

Formula Z

Musical score for Formula Z. The score consists of three staves. The top staff is labeled 'kostra' and contains a melodic line with purple notes and two wavy lines above it. The second staff is labeled 'VS' and contains a complex rhythmic accompaniment with a cyan vertical bar highlighting a specific note. The third staff is labeled 'VS' and contains a complex rhythmic accompaniment.

Pôvod melódie

Melódia veľkého nápevu je rozložená okolo centrálného tónu *h*. Isté paralely možno nájsť vo vzťahu doxastikového nápevu k strednobyzantskej psalmódii 2. hlasu:

The image displays four musical staves. The top two staves, 'Formula B – doxastiká' and 'Formula A – doxastiká', are written in purple ink. The bottom two staves, 'Psalmódia –A' and 'Psalmódia –B', are in black ink. A vertical yellow bar highlights a specific note in the second measure of each staff. A grey vertical bar highlights a group of notes in the fifth measure of the top two staves. Wavy lines above the notes in the top two staves indicate melodic contours.

Vo formule A z *kekragarií* nachádzame (po transpozícii) kontúry byzantských stichirarických formúl. Pozoruhodným je zvyšovanie tónu *c* na *c#*, ktoré môže súvisieť so zmenami ladenia stupnice 2. hlasu v 15. storočí. Pre formulu B nenachádzame presvedčivú paralelu, ale azda sa dá považovať za určitý zvýšený a rozvinutý variant formuly A.

The image shows three musical staves. The top staff, 'Formula A/ VS', is in black ink with three red sharps (#) above the notes. The middle staff, 'Byz. formula //xxh', is in blue ink. The bottom staff, 'Formula B, VS', is in black ink with five red sharps (#) above the notes.

II. Malý ruténsky nápev

Pramene: *Kekragarion:* Vorobkevič
Stich + stichira: L1816, Vorobkevič
Kvetná nedela, po 50. žalme: J046 (porov. Bokšay)



Vorob.

Г[~]О- ПО- ДН³ ВО- ВЛ³ КТЄ- Б⁴ ОУ- СЛЫ- ШН МА ОУ- СЛЫ- ШН МА ГО- ПО- ДН.



Vorob.

Г[~]О- ПО - ДН³ ВО- ВЛ³ КТЄ- Б⁴ ОУ- СЛЫ- - ШН МА



Vorob.

ВО- МН ГЛА- С⁴ МО- АЄ- НІ- А МО- - Є- ГО,



Vorob.

ВНЄ- ГДА ВО- ВЛ- ТИ³ МН КТЄ- Б⁴ ОУ- СЛЫ- ШН МА ГО- - ПО- ДН.

L1816 
 ІО-СПО ВО-ЦА-ФІСА, ВЪ ЛІПОТЪ ѾБ-ЛЄ-ЧЄ - -СА.

L1816 
 БО-КРЕ-СЄ-НІІ-Є ТВО-Є ХІІ-СТЕ СПА-СЄ

Vorob 

L1816 
 ВСЮ ПРО-СВІ-ТИ ВСЄ-ЛЄ-НІЮ

Vorob 

L1816 
 НІ ПРН-ЗВЛ̃ Є-СН ТВО-Є СО- -ЗДА-НІ-Є

Vorob 

L1816 
 ВСЄ-СН-НЄ ГО-ПО-ДН СЛА- - ВА ТЄ -БІ.

Vorob 

dlhé: L1816 
 ВСЄ-СН-НЄ ГО-ПО-ДН СЛА- - ВА ТЄ -БІ.

J046 
 ГЛА-ВА ѿ - - цѣ и сы-нѣ и свѣ-то-мѣ дѣ- - хѣ.

J046 
 АНГЕ ѡ - - хри- - сто во-хри- - сти во глѣ вѣ- - ѡ - - нѣ - - ю

J046 
 на зѡе-ба- - - ти сѣ- - дѣ

J046 
 бѣ-сно-вѣсіе рѣзѣ-ши-ти ѡ - - зѣ рѣ- - ше- - - ѡ

J046 
 дѡе-ле свѣ- рѣ- - пе- - ю- - ше- - ѡ.

Formula A2

Vorob, L1816

Vorob záverečná formula

L1816 záverečná formula

Záverečná formula A2 je typická modifikáciami, ktoré sa u Vorobkeviča vyskytujú aj uprostred piesní. Stich a predĺžený záver sú variantom formuly A2.

Pôvod malého nápevu

Malý nápev má podobne ako v iných hlasoch mnohé zhodné črty s veľkým nápevom (doxastiká), takže sa dajú predpokladať ich spoločné korene v nápeve psalmódie.

Formula A priebežná

VS/A

Vorob, L1816

Formula A2

VS/B

Vorob, L1816

III. Haličský nápev

Pramene: *Polotňuk*
Doľnickij

Гла б: [ἤμῶν ὁλίκοις]

Polotňuk



ІѦ - же нѣсз вѣшшаа ѡ - цн и херѡвѣмз елѣв нѣн ша-а,

Doľnickij



ІѦ - же нѣсз вѣшшаа ѡ - - цн и херѡвѣмз елѣв нѣн ша-а,

Polotňuk



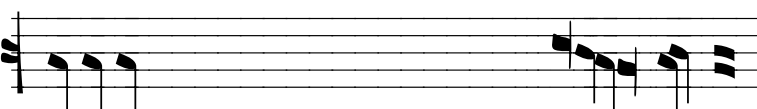
и всеа твѣри ѡт нѣн - ша-а, ѣже премногѣа рѣди чне-то-твѣ,

Doľnickij



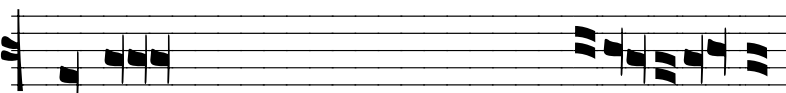
и всеа твѣри ѡт нѣн - - ша-а, ѣже премногѣа рѣди чне-то-твѣ,

Polotňuk



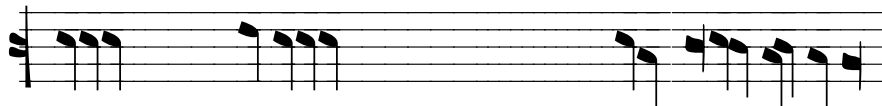
присноѡцагѡ ѡцествѣ прѣдѣтелице бѣв - - шн,

Doľnickij



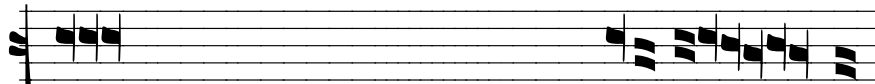
присноѡцагѡ ѡцествѣ прѣдѣтелице бѣв - - шн,

Polotňuk



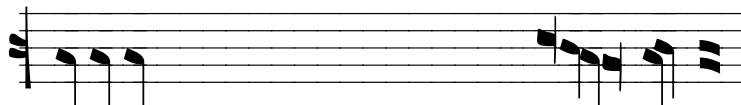
ВЪ СЫНО́ВНѢ РЪ ЦѢ ДНЕСЬ ВСЕГѢ́ДЮ ПРЕДА_Э́ТЪ ДЪ - - ШЪ,

Doľnickij



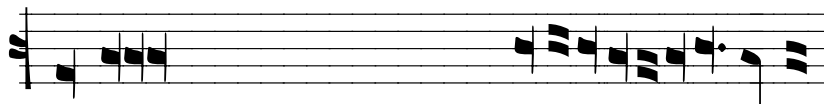
ВЪ СЫНО́ВНѢ РЪ ЦѢ ДНЕСЬ ВСЕГѢ́ДЮ ПРЕДА_Э́ТЪ ДЪ - - - ШЪ,

Polotňuk



Ї СЪ НЕ́Ю ЇСПОЛНѢ́ЮЩА ВЕ́ЧЕКАА РѢ - ДО_СѢН,

Doľnickij



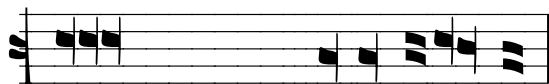
Ї СЪ НЕ́Ю ЇСПОЛНѢ́ЮЩА ВЕ́ЧЕКАА РѢ - - - ДО_СѢН,

Polotňuk



Ї НА́МЪ ДѢ - РЪ_Э́ТЪ ВЕ́ЛІЮ МЛѢТЬ.

Doľnickij



Ї НА́МЪ ДѢРЪ_Э́ТЪ ВЕ́ЛІЮ МЛѢТЬ.

Analýza haličského nápevu

Haličská melódia je až na details jednotná. Osobitný nástup prvej formuly má korene v ruténskom veľkom nápeve. Inak je však haličský nápev iba miernou modifikáciou ruténskej malej melódie. Jediným výraznejším odklonom je zmena finály formuly B – ide o stopy rozdrobenia finály v staršom veľkom nápeve, ako ho nachádzame napr. vo VS.

Formula A úvodná

J289

Polotňuk

Doľnickij

Formula A priebežná

Vorob, L1816

Polotňuk

Doľnickij

Formula B

Vorob, L1816

Polotňuk

Doľnickij

VS

IV. Prostopenie

Pramene: Choma, Bokšay (~ Bobák, PR), Orosz


V prostopení sa bulharský nápev niektorých hlasov zachoval s textom tzv. stichír sv. Jána Damaského, ktoré sa spievajú pri pohrebe a na sobotných bohoslužbách oktoichu. Nápev 2. hlasu nájdeme tiež u Bokšaya v speve po 50. žalme na Kvetnú nedeľu.

Bokšay



И́ - кѡ цѣѣтъ оу́-ва- да́ - етъ, ѿ ѡ-кѡ сѣнь мѣ-мѡ гра- дѣтъ,

Choma



И́ - кѡ цѣѣтъ оу́-ва- да́ - етъ, ѿ ѡ-кѡ сѣнь мѣ-мѡ гра- дѣтъ,

Orosz



И́ - кѡ цѣѣтъ оу́-ва- да́ - етъ, ѿ ѡ-кѡ сѣнь мѣ-мѡ гра- дѣтъ,

Bokšay



ѿ раз- рѡ- шѣ-ет-са вѣкѡче ло- вѣкѡ: пѣ-кѡ же гла-сѡ-щѣй трѡ- бѣ,

Choma



ѿ раз- рѡ- шѣ-ет-са вѣкѡче ло- вѣкѡ: пѣ-кѡ же гла-сѡ-щѣй трѡ- бѣ,

Orosz



ѿ раз- рѡ- шѣ-ет-са вѣкѡче ло- вѣкѡ: пѣ-кѡ же гла-сѡ-щѣй трѡ- бѣ,

Bokšay



МѢР_ТВІ _Н ІА_КѠ ВЪ ТРЪСѢ ВІНѢ ВО_СТА_ _НДѢТЪ КО_ТВО_ЕМЪ СРѢТЕНІЮ, ХР_ТѢ БЖЕ.

Choma



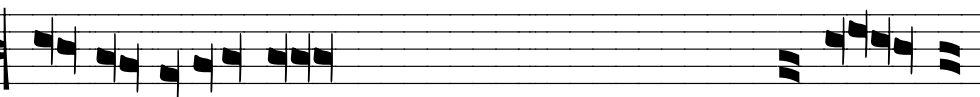
МѢР_ТВІ _Н ІА_КѠ ВЪ ТРЪСѢ ВІНѢ ВО_СТА_ _НДѢТЪ КО_ТВОЕМЪ СРѢТЕНІЮ, ХР_ТѢ БЖЕ.

Orosz



МѢР_ТВІ _Н ІАКѠ ВЪ ТРЪСѢ ВІНѢ ВО_СТА_ _НДѢТЪ КО_ТВОЕМЪ СРѢТЕНІЮ, ХР_ТѢ БЖЕ.

Bokšay



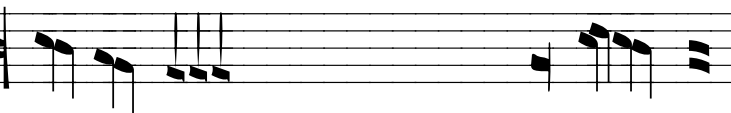
ТО_ГДА ВЛКО ДЪХИ РЛБЪ ТВОИХЪ ИХЖЕ ПРЕСТАВЛЪЗ ѿ_СИ Ѡ НАСЪ,

Choma




ТОГДА ВЛ_ КО ИХ_ЖЕ ПРЕСТАВЛЪЗ ѿ_СИ Ѡ НАСЪ,

Orosz



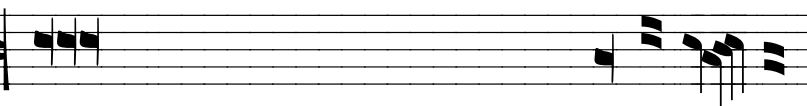
ТО_ ГДА ВЛКО ѿГОЖЕ ПРЕСТАВЛЪЗ ѿ_СИ Ѡ НАСЪ,

Bokšay



ВО СѢЫХЪ ТИ БЧН_ННѢ КРО_ ВѢХЪ.

Choma



ВО СѢЫХЪ ТВОИХЪ ОУЧИННѢ КРОВѢХЪ ДЪ_ХИ РЛБЪ ТВО_ИХЪ

Orosz



ВО СѢЫХЪ І ОУ_ЧН_ННѢ КРО_ ВѢХЪ РА_ БА ТВО_Е_ГО ХР_ТѢ.

Analýza nápevu prostopenia

Melódia *prostopenia* je iteratívna, dvojformulová a vychádza z ruténskeho malého nápevu. U Bokšaya je nápev pravidelný a ustálený. U Chomu nie veľmi šťastná snaha zosúladiť melódiu s textom neumožňuje nájsť normatívny tvar formúl. Orosz je naopak melodicky ustálený, ale rytmicky sa (za privysokú cenu) podriaďuje štvorštvrt'ovému taktu. Normatívnu rytmiku preto určíme štatisticky ako väčšinový variant.

U Chomu pozorujeme ešte zbytky priebežného tvaru formuly A, ale v ostatných prameňoch prevládol úvodný tvar aj v ostatných iteráciách.

Formula A

Musical notation for Formula A, showing five staves of music. The first staff is labeled 'Bokšay', the second 'Orosz', and the third 'Choma'. The notation consists of rhythmic stems and flags on a five-line staff, representing a specific melodic formula.

Formula B

Musical notation for Formula B, showing four staves of music. The first staff is labeled 'Bokšay', the second 'Orosz', the third 'Choma', and the fourth 'Choma - posl.'. The notation consists of rhythmic stems and flags on a five-line staff, representing a specific melodic formula.

Pôvod nápevu prostopenia

Nástupný motív formuly A, pôvodne prítomný len v prvej fráze, má najbližšiu paralelu v haličskom nápeve:



Vlastná formula A sa najpresnejšie (vo vzťahu k starorutenskému veľkému nápevu) zachovala u Chomu. Bokšay a Orosz na predposlednej slabike sledujú vzor z J046.

Vorob, L1816

VS

Choma

Bokšay

J046

Formula B sa opäť najpresnejšie zachovala u Chomu. Rozdrobená finála odráža zhodné rozdrobenie v starorutenskom veľkom nápeve, ale na rozdiel od haličskej melódie tu neprišlo k zmene finály.

Formula B

VS

Vorob, L1816

Choma

