

Doxastiká na veľkej večierni, 4. hlas (sD1-2)

Въз сѢБЕВѢТѢ НА ВЕЛІЦѢИ ВЕЧЕРНИ ГЛ. 4:

Pramene: J002, J429, J480, J672, J673, J833, MT, MR, I229, L1709.

Melódia doxastikov na večierni pred nedeľou 4. hlasu je v RI stabilná, bez výraznejších variantných znení a v dobrom súlade s ruskými neumovými rukopismi.

EG-mód

F-mód

На Гдн възвѣхъ слава, и нынѣ, вѣтородиченъ:

*1 *2 *3

И-ѡЕ ТЕ-БЕ ѠА- -ДН БО-ГО-С- ТѢ ПР-О-Р-О ДА- - - -ВН,

*4 (L1709) *5

ПѢ -НѢ-НО Ѡ ТЕ-БѢ ПР-О- БО- -ГЛА-СН:

*6 *7 *8

БЕ-АН- ЧІ- А ТН СО-ТВО- ШЪ, ПР-Е- СТА ЦА-QH- ЦА Ѡ- - - -ДѢ- НЪ- Ю ТЕ-БЕ,

*1 /J002: И- ѡЕ

MT: И-ѡЕ ТЕ- - БЕ

*2 /J429, J480, J833: ТЕ-БЕ

*3 /J672: -ВН,

*4: Na tomto mieste plnú *fitu* uvádza len J480, L1709 a MT, na nasledujúcom dokonca iba L1709 a J480.

*4 /J002:

ПѢ СНЪ

*4 /MT:

ПѢ -НѢ-НО

*5 /J480:

- БО- - -ГЛА- СН:

*6 /J002, J672: БЕ-АН-

L1709: БЕ-АН-ЧІ-А

*7 /J429: ЦА- QH-

J480: -QH-

*8 /J429, MR:

L1709, I229:

MT, J002:

Ѡ- - - -ДѢ-

Ѡ- - - -ДѢ-

Ѡ- - - -ДѢ-

*9

*10



ТЕ-БЕ БО МА-ТЕ̇ ХО-ДО-ГА-ЦА̇ ЖИ-ВО-ГА ПО- - -КА- -ЗА,

*11

*12



И-ЖЕ БЕ̇ Ш- -ЦА̇ И- СТЕ-БЕ̇ ВО- ЧЛО-ВѢ-ЧН-ТН- СА БЛА-ГО-И- -ВО- - АН БГЪ,

*13



ДА СВО ПА-КН СО- ЗИ- -ДЕ̇ Ш- -БРА̇, И- СТАГ- ШИ̇ СТРА-МН,

*14



И̇ ЗА-БЛАЖ-ШЕ-Е

*15



ВО-КО-ХИ-НО- Е̇ О- - ЧА̇ Ш-РА̇, НА РА-МО ВО-ПРІ- Е̇,

- И- - -МЪ, (J002)

*9 /J002, J672, L1709:

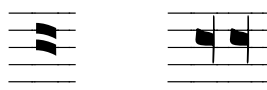
*10 /I229, J480: J002:

*11 /J672, L1709:

*12 /J002, J480:



ТЕ-БЕ



-ГА-

-ГА-Н-



-ВО- - АН БГЪ,



БГЪ,

*13 /J429, I229, МТ/:

*14 /J002:



ДА СВО ПА-КН



*15 – na d'alšej strane

*16

*17



КО $\bar{\omega}$ -Ц $\bar{\lambda}$ П $\bar{\alpha}$ Н-Н $\bar{\epsilon}$ -С $\bar{\epsilon}$, $\bar{\eta}$ КО СВО- $\bar{\epsilon}$ -М $\bar{\lambda}$ χ О-Т $\bar{\epsilon}$ - -Н $\bar{\eta}$ -Ю
 $\hat{\omega}$ -Т $\bar{\lambda}$ -Ц $\bar{\lambda}$ (J002)

*18

*19



СО Н $\bar{\epsilon}$ -Б $\bar{\epsilon}$ - -Н $\bar{\eta}$ -М $\bar{\eta}$ СО-ВО-К $\bar{\lambda}$ -П $\bar{\eta}$ С $\bar{\eta}$ - -Л $\bar{\lambda}$ -М $\bar{\eta}$,



$\bar{\eta}$ СП $\bar{\lambda}$ -С $\bar{\epsilon}$ БО-ГО- $\bar{\rho}$ О-Д $\bar{\eta}$ -Ц $\bar{\epsilon}$ -Ю М $\bar{\eta}$,

*20

*21



χ $\bar{\rho}$ -ТО $\bar{\eta}$ -М $\bar{\lambda}$ -А $\bar{\lambda}$ В $\bar{\epsilon}$ -Л $\bar{\eta}$ -Ю $\bar{\eta}$ БО-Г $\bar{\lambda}$ -Т $\bar{\lambda}$ -Ю М $\bar{\eta}$ -ЛО.

*15 /J672:

L1709, MR:



- $\bar{\epsilon}$ $\bar{\rho}$ - -В $\bar{\lambda}$ -Ч $\bar{\lambda}$ $\hat{\omega}$ - $\bar{\rho}$ $\bar{\Gamma}$,



$\hat{\omega}$ - - $\bar{\rho}$ $\bar{\Gamma}$ НА ГО- $\bar{\rho}$ $\bar{\Gamma}$ χ Н-НО- $\bar{\epsilon}$ $\hat{\omega}$ -Ч $\bar{\lambda}$

*15 /J002:



- $\bar{\epsilon}$ $\bar{\rho}$ - -В $\bar{\lambda}$ -Ч $\bar{\lambda}$ $\hat{\omega}$ - - $\bar{\rho}$ $\bar{\Gamma}$ -Т $\bar{\epsilon}$

*16 /J429, J833:



КО $\bar{\omega}$ -Ц $\bar{\lambda}$

*17 /J002:



$\bar{\eta}$ КО СВО- $\bar{\epsilon}$ - -М $\bar{\lambda}$ χ О-Т $\bar{\epsilon}$ - -Н $\bar{\eta}$ - -Ю

*18 /J002:



СО Н $\bar{\epsilon}$ -Б $\bar{\epsilon}$ -С $\bar{\lambda}$ -Н $\bar{\eta}$ -Н-М $\bar{\lambda}$

*19 /J673, MR:



-Л $\bar{\lambda}$ -М $\bar{\eta}$

*20 /J480, J833:



χ $\bar{\rho}$ -ТО

*21 /J002:



БО-Г $\bar{\lambda}$ -

Štruktúra a poznámky:

1. Ο δι-ά **σέ** Θε-ο-**πά-τωρ** προφήτης Δαυϊδ, 4+9
 2. μελωδι-**κώς** περί σου προα- -νεφώνησε, 4+9
 3. τώ μεγα-**λεί-** - ά σοι ποι-ή-σαντι, 10
Πα-**ρέ-** στη η Βα-**σί-**λισσα 8
εκ δε- ξι- **ών** σου. 5
 4. **Σέ** γάρ μητέ- ρα 5 πρόξενον ζωής α-**νέ-**δειξεν, 9
 5. ο α-**πά-τωρ** εκ σου 6 ενανθρωπήσαι ευδοκή-σας Θε-ός, 11
 6. **Ι-να** τήν ε- -**αυ-τού** 6 α- να-**πλά-**ση ει- **κό-να**, 13 φθαρείσαν τοίς **πά-**θεσι, 7
 7. καί τό πλανηθέν ορειάλωτον ευρών, 12
 8. πρόβατον τοίς ώμοις αναλαβών, 10
 9. τώ Πα-**τρί** προσα-**γά-γη**, 7 **καί** τώ **ιδί-** ω **θελή-**ματι, 9
 10. **ταίς** ου-ρα-**νί-**αις 5 συνάψη **Δυνά-**μεσι, 7
 11. **καί** σώση Θεοτό- κε τόν **κόσμον**, 10
 12. Χριστός ο **έχων**, 5 τό **μέγα** καί **πλούσιον** **έλεος**. 10
-

1. **Иже** **тебѣ** **ради** * **вѣсѣтеца** **пѣрѣокъ** **дѣла**
2. **пѣсненнѡ** * **ѡ** **тебѣ** **прокозглени**,
3. **вєлнчїа** **тебѣ** **сѡтѣоршємд**:
прєдєстѣ **црїица**
ѡдєєнѣю **тебѣ**.
4. **тѣ** **во** **мѣрь**, * **хѡдѣтанцѣ** **живѡтѣ** **показѣ**,
5. **вєз** **ѡцѣ** **нз** **тебѣ**
вѡчєлѡвѣчнѣтнєа **блѣговѡлнѣвїи** **бгѣ**,
6. **да** **євѡн**
пѣкн **ѡбєновнѣтѣ** **ѡбєрѣзѣ**, * **нєтлѣвѣшїи** **єтрѣстѣмнѣ**,
- 7.-8. **н** **зѡблѣждшєє** * **горѡхнѣцнѡє** **ѡбєрѣтѣ**
8. **ѡвчѣ**, * **на** **рѣмо** **вѡєпрїнѣмѣ**,
9. **ко** **ѡцѣ** **прннєєтѣ**, * **н** **євѡємд** **хѡтѣнїю**,
10. **єз** **нѣнѣмн** * **євѡкѡдѣпнѣтѣ** **єнѣлѣмн**,
11. **н** **єпѣєтѣ** * **єцѣ**, **мїрѣ**,
12. **хрїтѡєз** **нмѣлн** * **вѣлїю** **н** **євѡгѣтѣю** **млѣтѣ**.

1. **Riutka** **E-vozhlaska** **Kimza s podvertkou**

E-vozhlaska sa ako samostatný popevok oddelila od *kimzy* až v S430. Ide teda o typický príklad rozdeleného popevku.

2. **Fita mračná** **Driaby**

3. **E-vozhlaska** **Prosovec*** **Dolinka**

Popevok preložený ako *prosovec* má nezvyklý neumový zápis:

ㄌㄨㄟ+ㄓ:ㄨㄟ

V S429 je zreteľný **zadevec**, čo je z modálneho hľadiska prijateľnejšie.

4. **E-vozhlaska** **Kimza s podvertkou**

V S444 má *kimza* rovnaký zápis ako v 1. riadku, v novších rkp. však už nebola rozdelená.

5. **Prosovec** **Driaby D**

6. **Derbica** **Vozmer**

7. **Fita mračná**

8. **Driaby** **Fita sínna**

V S444, 410, 411, BN je miesto *driabov* nie celkom štandardná *plná pastela*, čo je síce modálne vhodnejšie riešenie, ale v RI preložené nie podľa pravidiel 4. hlasu.

9. **E-vozhlaska*** **Kimza s podvertkou**

E-vozhlaska je doložená v S408, 429, 430. Ostatné neumové pramene majú *pastelu*.

10. **Podvertka** **Driaby D**

11. **Prosovec** **Prosovec**

12. **E-vozhlaska** **Kimza**

Vo väčšine neumových rukopisov sa pieseň končí *strednou pastelou*.

На стїхонѣ Слава, ѿ нынѣ, вѣтородиченз:

*1

ПО-ДАѢ ѿ-ТѢ-ШЕ-НІ-Е, СВО-И-МЪ РА-БО-МЪ, ВСЕ- - НЕ-ПО-РО- - НА- А,

*2

*3

ѿ-ТО-ЛА-Ю-ЩИ ЛЮ-ТЯ-А НА НЫ ВО-СТА-НІ- - А,

**

*4

** J002

Ш ВСА-КО- А СКО-БЫ НА ѿ-МѢ-НА- -Ю-ЩИ,

*5

ТА БО ѿ-ДН-НЪ НЕ-ПО-РЪ-ЛЕ-МЪ, ѿ- - ВѢ-НО Ѿ-СНО-ВА-НІ-Е ѿ- - МА-МЪ,

*6

ѿ ТВО-Е РА-СТЪ-ЛЕ-НІ-Е СТА-ЖА-ХО :

*1 /J480,
J833,
MT:

-Е,

*2 /J480,
J672,
J833,
I229:

-Ю-ЩИ

*3 /J672:

НА НЫ ВО-

MT, J002:

НА НЫ ВО-СТА-

*4 /J480,
J673,
J833,
MT:

-ЩИ,

*5 /J002:

ТА БО ѿ-ДН-НЪ НЕ-ПО-РЪ-ЛЕ-МЪ

*6 /J480,
J002:

СТА-

MT:

-ЖА-

*7: Fitu uvádzajú len MT, J002, J480 a L1709. Varianty sú zhodné s sD1.

*7

*8

ДА НѢ-ПО-СТЫ-ДН[∞]-СА ВЛА-ДЫ-ЧН-ЦЕ,₃ ТА ПРН-ЗЫ-ВЛА-Ю-ЦЕ,₃

**

*9

J002

** (J002):

ПО-ТЦН-СА НА МО-АН[∞]-ВЛ КТЄ-БѢ ВО-ПІ-Ю-ЦН:₃ НА МО-АН[∞]-ВЛ ТО- ПІ-Ю-ЦН-ХЪ:

*10

*11

РА-ДА[∞]-СА ВЛА-ДЫ-ЧН-ЦЕ,₃ Н ВСТ[∞] ПО-МО-НН-ЦЕ,₃

*12

*13

РА-ДО[∞] Н ПО-КРО[∞], ДЛ[∞]-ША НА-ШН._∞

MT a J673 majú v závere tiež *prevodku*: /----/

*7 /J480:

*8 /J480, I229:

ДА НѢ-ПО-СТЫ-ДН[∞]-СА ВЛА-ДЫ-ЧН- - -ЦЕ,₃ ПРН-ЗЫ-

*9: Varianty sú podobné ako v predošlej piesni, pozn. *8.

*10: Fitu uvádzajú MT, J429, J480, J673, L1709.

*11 /J002:

*12 /MR:

J672:

Н ВО-СѢ-МЗ РА-ДО-СТН Н ПО-КРО-ВЄ,₃ РА-ДО[∞]

*13 /J672, L1709, MR:

Н СПА-СЄ-НІ-Є ДЛ[∞]-ША НА-ШН._∞

Štruktúra a poznámky:

1. Νεύσον παρα-κλήσει* 6 σών οικε- -τών Πανάμωμε, 8
 2. παύου- σα δεινών 5 ημών επαναστάσεις, 7
 3. πά-σης θλί-ψε-ως 5 ημάς απαλλάττουσα, 7
 4. σέ γάρ μόνην* ασφαλή, 7
 5. καί βε- -βαί- -αν άγκυ- ραν έχομεν, 10
καί /τήν/ σήν προστα-σί-αν κε- κτήμεθα, 11
 6. Μή αισχυν-θώμεν Δέσ-ποινα, 8
σέ προσκαλού- -μενοι, 6
 7. σπεύσον εις ι- -κε-σί- -αν, 7
τών σοί πιστώς βούντων, 7
 8. Χαίρε Δέσποινα, 5 η πάντων βο- -ή-θει-α, 7
 9. χαρά καί σκέπη, 5 καί σωτηρία των ψυχών ημών. 10
-

1. Πρήζη ηα μολζήηα * τβοήχζ ρίεζ * εεεεπορόχηλα,
2. ογτολάριχη λθγλα * ηα ηβι βοετλήηα,
3. εεάκίλ εκόρβη * ηάζ ηζληηηάριχη:
4. τά βο ζδήηδ * τβέρδοε *
ή ηζεβέηηηοε ογτβεηηδέηηε ημάμυ,
5. ή τβοε προεεηάηελεηεηε εηαζήχομζ.
6. δα ηε ποηηιδήηεα ελγίηε,
τλ ηηηζηβεάηιχηη,
7. ποηηίηεα ηα ογμολέηηε,
τεβέ εβέηηω κοπήηιχηη:
8. ράδδήεα ελγίηε, * εεβέχζ πόμοηε,
9. ράδοηε η ποκρόβε, * ή επέεηε δδωη ηάηηηχ.

1. Udol' Podvertka Mreža



Zreteľný *udol'* je doložený až v S429 a 430.

2. Vozmer Pastela stredná

3. Podvertka Driaby

4. Prosovec* Prosovec* Driaby

Dvojnásobnému spornému *prosovcu* zodpovedá v neumoch *vozmer+prechvat/podvertka*:

S444, 410, 411, BN: 
S429, 430: 

Miesto *driabov* je v S444, 410, 411 *kimza* (podobne v 6. riadku).

5. Fita mračná

6. Driaby Vozmer

7. Dolinka plná

Dolinka má dlhú prístupku, pozostávajúcu zo zriedkavej rozvinutej deklamácii na tóne E.

8. Fita mračná Mreža

9. Podjem Kimza

Miesto *kimzy* je v S429/430 *stredná pastela*.