

## ΚΥΡΙΑΚΗ ΤΟΥ ΑΣΩΤΟΥ

Ἡ ἐδέξα πρώτη ἐλθὼν εἶνα.

### 6. hlas // 2nd plag. echos

Τῆς πατρικῆς δωρεάς  
Πάτερ αγαθέ

Am 176, Dk 160v (324), Ott 201r (405), Trin 200r  
G260 148v, G261 142v, G262 182r, G265 – (chýbajú strany), G270 133v (137)

Vi 174v, Va 5v  
Sn 1214 142v,  
// Sn 1241 (paleo), 1242 (paleo), 1244 (paleo), Saba 610 (paleo),

S409 174v, S411 162v, S414 603v, S429 472v, S431 224v, S447 5r

J005 299r (2)

Απόστιχα, Δόξα... Ιδιόμελον Ἦχος πλ. β'

Τῆς πατρικῆς δωρεάς διασκορπίσας τόν πλούτον  
αλόγοις συνεβοσκόμην ὁ τάλας κτήνεσι.

καί τῆς αὐτῶν ορεγόμενος τροφῆς  
ελίμωττον μή χορταζόμενος.

αλλ' υποστρέψας πρὸς τόν εὐσπλαγχνον Πατέρα  
κραυγάζω σύν δάκρυσιν.

Δέξαι με\* ὡς μίσθιον προσπίπτοντα,  
τῆ φιλανθρωπία σου καί σῶσόν με.

Γαλίβα, εμογλίενης, γλίεζ ξ:

Ὄψεκαγω δάρα ρετοχίεζ βογάτρετβο  
εζ βεζελοβέενημην εκοτῶι παρόχια Ὀκαδῆνηιῖ.

ἦ τῆεζ γελάα πῆψην,  
γλάδομζ τῆαεζ νε ηαεβιψάαα.

ηο βοζερατῆεα εζ εῖγοδῆτροβνομῶ ὠῖῶ  
εζβιβάιυ εο ελεζάμην:

πρῆημῆ μα ἱάκω ηλέμνηκα πρηπάδαυμα  
ἄβεῖκολιόβειυ τβεοεμῶ ἦ εῖεῖ μα.





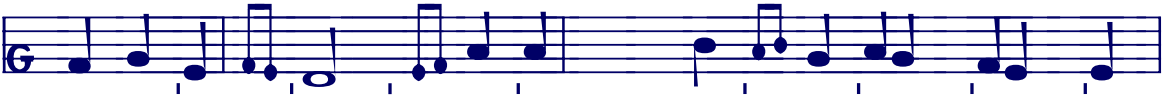
Am




Ott



G260

Dk



Vi



Sn1214



Va



α- λό-γοις συν- ε- βο-σκό- μην ό τά- λας κτή- νε- σι,

S409



S431



S447



CO BE\_ CΛO\_ BE\_ CE\_ N'DI\_ H\_ MH\_ ΠPE\_ B'DI\_ BA\_ XO\_ Ω\_ KA\_ AN\_ N'DI\_ H\_ CKO\_ T'DI

S411



S414



S429



CO BE\_ CΛO\_ BE\_ CN'DI\_ H\_ MH\_ ΠPE\_ B'DI\_ BA\_ XO\_ Ω\_ KA\_ AN\_ N'DI\_ H\_ CKO\_ T'DI



J005

H\_ BE\_ CΛO\_ BE\_ CHY\_ MH\_ ΠPE\_ B'DI\_ BA\_ XO\_ Ω\_ KA\_ AN\_ NY\_ H\_ CKO\_ T'DI



G262



// - /



Am



Vi, Va



Sn1214

καί τής αυ- τών ο- ρε- γό- με- νος τρο- φής

S409/11



S414/31



S429/47

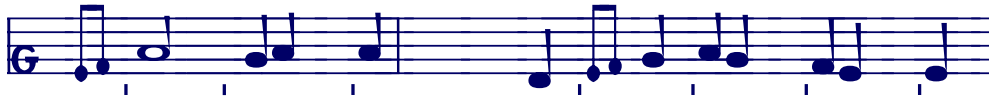


Η ΤΚ\_ΧΘ ΖΑ\_ΔΑ\_Δ ΠΗ\_ΨΑ



J005

Η ΠΚ\_ΧΘ ΖΑ\_ΔΑ\_Δ ΠΗ\_ΨΑ



Am



Vi, Va



Sn1214

ε- λί- μωτ- τον μή χορ-τα- ζό- με- νος,

S409/11/14



S431

S429



S447

ΑΛ\_ ΚΑ\_ ΧΩ ΗΕ\_ ΗΑ\_ ΣΥ\_ ΨΑ\_ ΧΘ\_ ΣΑ



J005

ΑΛ\_ ΚΑ\_ ΧΩ ΗΕ\_ ΗΑ\_ ΣΥ\_ ΨΑ\_ ΧΘ\_ ΣΑ

G260

G262

Am

Dk

Ott

Vi

Va

Sn1214

αλλ' υ- πο- στρέ- ψας προς τον εύ-σπλαγ-χνον Πα-τέ- ρα,

S409/31

S411/14

S429

S447

ΝΟ ΒΟΥ\_ΒΡΑ\_ΤΗ\_ΒΟ\_ ΣΑ ΚΟ ΒΛΑ\_ΓΟ\_ΣΕΡ\_ΔΟΥ\_Ω\_ΤΕ\_ ΜΟΥ

J005

ΝΟ ΒΟΥ\_ΒΡΑ\_ΠΗ\_ΒΟ\_ ΣΑΣ ΚΟ ΒΛΑ\_ΓΟ\_ΣΕΡ\_ΔΩ\_ΠΕ\_ ΜΧ



Am >...  $\frac{c}{x}$   $\frac{c}{x}$   $\frac{c}{x}$   $\frac{c}{x}$   $\frac{c}{x}$

Dk  $\frac{c}{x}$   $\frac{c}{x}$   $\frac{c}{x}$   $\frac{c}{x}$   $\frac{c}{x}$

Vi  $\frac{c}{x}$   $\frac{c}{x}$   $\frac{c}{x}$   $\frac{c}{x}$   $\frac{c}{x}$

Va  $\frac{c}{x}$   $\frac{c}{x}$   $\frac{c}{x}$   $\frac{c}{x}$   $\frac{c}{x}$

Sn1214

κραυ-γά- ζω σύν δά- κρυ- σι.

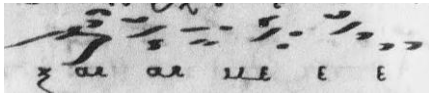
S409  $\frac{c}{x}$   $\frac{c}{x}$   $\frac{c}{x}$   $\frac{c}{x}$   $\frac{c}{x}$

S411/14/29  $\frac{c}{x}$   $\frac{c}{x}$   $\frac{c}{x}$   $\frac{c}{x}$   $\frac{c}{x}$  S447

βο\_ πι\_ ιο\_ σο\_ σαε\_ ζα\_ μη



J005 βο\_ πι\_ ιο\_ σο\_ σαε\_ ζα\_ μη



G270



Am  $\frac{c}{x}$   $\frac{c}{x}$   $\frac{c}{x}$

Vi  $\frac{c}{x}$   $\frac{c}{x}$   $\frac{c}{x}$

Va  $\frac{c}{x}$   $\frac{c}{x}$   $\frac{c}{x}$

Sn1214  $\frac{c}{x}$   $\frac{c}{x}$   $\frac{c}{x}$

Δέ- ξαι με

S409  $\frac{c}{x}$   $\frac{c}{x}$   $\frac{c}{x}$

S411  $\frac{c}{x}$   $\frac{c}{x}$   $\frac{c}{x}$

S414  $\frac{c}{x}$   $\frac{c}{x}$   $\frac{c}{x}$

S429  $\frac{c}{x}$   $\frac{c}{x}$   $\frac{c}{x}$

S447  $\frac{c}{x}$   $\frac{c}{x}$   $\frac{c}{x}$

πρη\_ η\_ μη μα



J005 πρη\_ η\_ μη μα



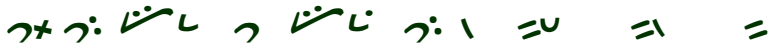
Am

Vi/Va, Sn1214



ως μί-σθι-ον προσ-πίπ-τον-τα

S409



S411



S414



S429/47



ΓΑ\_ ΚΟ\_ ΝΑ\_ Η\_ ΜΕ\_ ΗΗ\_ ΚΑ\_ ΠΡΗ\_ ΠΑ\_ ΔΑ\_ ΙΟ\_ ΨΙΑ.



J005

ΓΑ\_ ΚΟ\_ ΝΑ\_ Ε\_ ΗΗ\_ ΚΑ\_ ΠΡΗ\_ ΠΑ\_ ΔΑ\_ ΤΟ\_ ΨΙΑ



Am



Dk



Va



Sn1214; Vi **Σ**

τή φιλ-αν-θρω-πί-α σου καί σώ-σόν με.

S409



S411



S414



S429



S447

ΥΕ\_ ΛΟ\_ Β'Κ\_ ΚΟ\_ ΛΙΟ\_ ΒΗ\_ Ε\_ ΜΕ\_ ΧΗ\_ Η\_ ΣΠΑ\_ ΧΗ\_ ΜΑ.



J005

ΥΕ\_ ΛΟ\_ Β'Κ\_ ΚΟ\_ ΛΙΟ\_ ΒΗ\_ Ε\_ ΜΕ\_ ΧΗ\_ Η\_ ΣΠΑ\_ ΧΗ\_ ΜΑ.



Εἰς τοὺς Αἴνους, Δόξα... Ἦχος πλ. β'

Πάτερ αγαθέ  
εμακρύνθην ἀπὸ σοῦ μή εγκαταλίπης με.  
μηδὲ ἀχρεῖον δείξῃς τῆς βασιλείας σου.  
ὁ ἐχθρὸς ὁ παμπόνηρος ἐγύμνωσέ με  
καὶ ἡρέ μου τὸν πλούτον.  
τῆς ψυχῆς τὰ χαρίσματα  
ἀσώτως διεσκόρπισα.  
ἀναστάς οὖν\* ἐπιστρέψας πρὸς σέ ἐκβοῶ,  
Ποίησόν με ὡς ἓνα τῶν μισθίων σου.  
ὁ δι' ἐμέ\* ἐν Σταυρῷ τὰς ἀχράντους σου χεῖρας ἀπλώσας,  
ἵνα τοῦ δεινοῦ θηρὸς ἀφαρπάσῃς με.  
καὶ τὴν πρώτην καταστολὴν ἐπενδύσῃς με,  
ὡς ὁ μόνος πολυέλεος.

ΓΛΩΣΣΑ, ΓΛΩΣΣΑ Ξ:

ὉΨΕ ΕΛΓΙΗ,  
ΟΥΔΑΛΗΧΕΩ Ψ ΤΕΒΕ, ΝΕ ΩΨΤΑΒΗ ΜΕΝΕ.  
ННЖЕ НЕПОТРЕБНА ПОКАЖЕ ЦРЪТВИА ТВОЕГΩ:  
ΕΡΑΓΖ ΕΒΕΛΔΙΚΑΒΥΗ ΩΒΗΝΑΖΗ ΜΑ  
Η ΒΖΑΨΤΖ ΜΟΕ ΒΟΓΑΨΤΕΤΒΟ.  
ДШЭБНАА ДАРОВАНІА ЕЛДНΩ РАІТОЧІХЗ.  
ΒΟΨΤΑΒΖ ΟΨΒΟ ΩΒΡΑΨΥΒΙΑ ΚΖ ΤΕΒΨΕ ΒΟΠΠΟ:  
ΙΟΨΒΟΡΗ ΜΑ ЁАКΩ ЭДННАГО Ψ НАЭМНИКЗ ТВОИХЗ:  
ΜΕΝΕ ΡΑΔΗ НА КРЪТΨΕ ПРΕΨΤΨЕН ТВОΗ ΡΔЦΨΕ ПРΟΨΤΡЫІ,  
ДА ЛЮТАГΩ ЭВΨΕРА НЭХНТІШН МΑ.  
Η ΒΖ ΠΕΡΒΔЮ ОДЕЖДАΨ ΩΒΕΛΕЧЕШН ΜΑ,  
ЁАКΩ ЭДННЗ МНОГОМЛТНВЗ.











Am >



Ott >



Dk >

Vi >

Sn1214 >

Va >

α-να-στάς ούν, ε-πι-στρέ-ψας πρὸς σέ εκ-βο-ώ.

S409

βο\_στα\_βω ου\_βω βο\_κρα\_τη\_ βο\_σα\_κο\_τε\_β\_β\_ βο\_πι\_το

S411/14

S447

S429

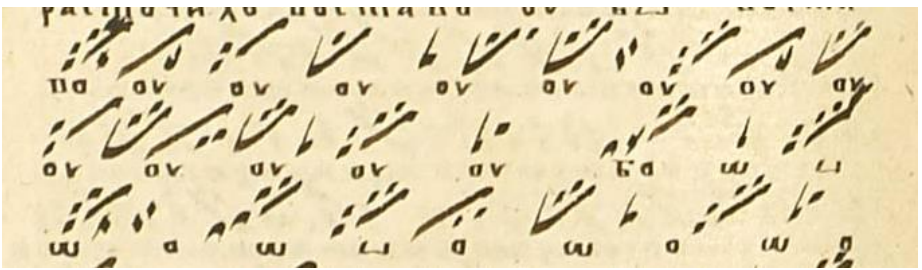
βο\_στα\_βω ου\_βω βο\_κρα\_τη\_ βο\_σα\_κο\_τε\_β\_β\_ βο\_πι\_το



J005 βο\_στα\_βω χ\_βω



J005 βο\_κρα\_πι\_βο\_σα\_κο\_πο\_β\_β\_ βο\_πι\_το











G261



Ott



Am

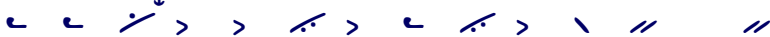


tristem

Vi



Va



Sn1214



εν Σταυ-ρώ τάς α-χράν-τους σου χεί-ρας α- πλώ- σας,

S409



S411/14



НА КРЕ\_СТѢ ПРѢ\_УН\_СТѢ И РОУ\_ЦѢ ПРΟ\_СТЕ\_РО.

S429



S447



НА КРЕ\_СТѢ ПРѢ\_УН\_СТѢ И РОУ\_ЦѢ СВО\_И ПРΟ\_СТЕ\_РО.

J005



НА КРЕ\_СТѢ ПРѢ\_УН\_СТѢ И РѢ\_ЦѢ ПРΟ\_СТЕ<sup>ε</sup>





Am	—	≧	≧ <sub>x</sub>	≧	—	≧	>	>	⌋
G262	—	≧	≧ <sub>x</sub>	≧	—	≧	>	>	⌋
Vi	·	≧	≧	>·	—	≧	>	>	⌋
Va	·	≧	≧ <sub>x&gt;</sub>	>·	—	≧	>	>	⌋
	ως	μό-	νος	πο-	λυ-	έ-	λε-	ος.	
S409	⌋	≧	≧ <sub>+</sub>	≧	⌋	≧	≧	≧	+
S411/14	⌋	≧	≧	⌋	⌋	≧	≧	≧	+
S429/47	⌋	≧	⌋	⌋	⌋	≧	≧	≧	+
	Ε	ΔΗ	ΝΕ	ΜΝΟ	ΓΟ	ΜΗ	ΛΟ	ΣΤΗ	ΒΕ.

Sn1214

J005

Ε ΔΗ ΝΕ ΜΝΟ ΓΟ ΜΗ ΛΟ ΣΤΗ ΒΕ.