

Kánon Kvetnej nedele (Vaij-br)

Bulharský rospev – Rozbor popevkov

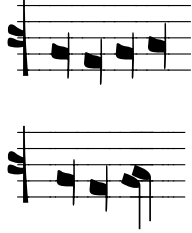




Kánon Kvetnej nedele bulharského rospevu má relatívne jednoduchú melódiu, ktorá vo väčšine irmosov a tropárov využíva len obmedzený počet popevkov v stabilnom poradí, takže sa dá s určitou rezervou hovoriť o jednotnom melodickom modeli a občasných výnimkách.

- I. Zoznam popevkov použitých v kompozícii kánona
- II. Kompozícia a porovnanie s gréckou tradíciou

A




Nosnú melodickú myšlienku kánona tvorí popevok A, ktorý nachádzame spravidla v nepárnych frázach:

A:

	<p>Deklamácia flexibilnej dĺžky:</p> 		<p>J289/J002</p>  <p>VS/L1709</p> 
---	--	---	---

Na začiatku tropárov má popevok A osobitný nástup D0, ktorý je skrátenejším tvarom D1.

D0:

<p>J289/J002</p> 		<p>VS/L1709</p> 
---	---	--

B1

Spravidla na štvrtej pozícii v štruktúre melódie sa nachádza popevok B1. Svojím nástupom a modifikáciou úvodu v J002/289 počnúc 7. piesňou je príbuzný s D1:

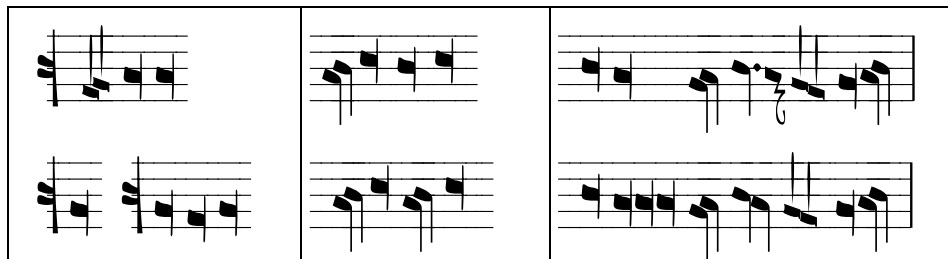


Modifikácia úvodu B1:



B2

Miestami sa deklamácia v B1 dvíha o terciu vyššie:

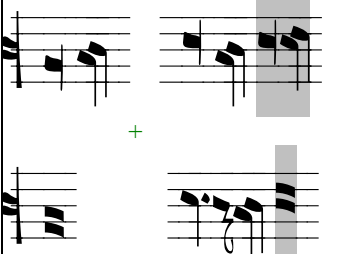
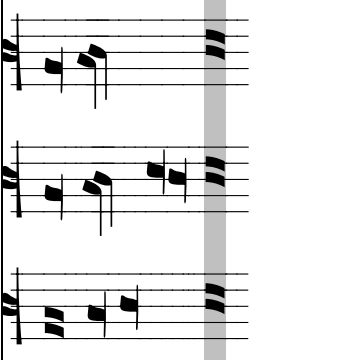
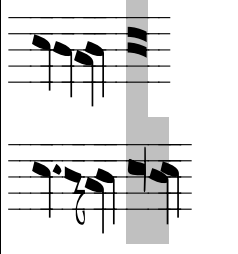
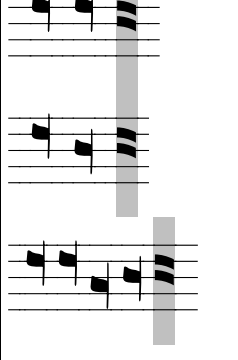
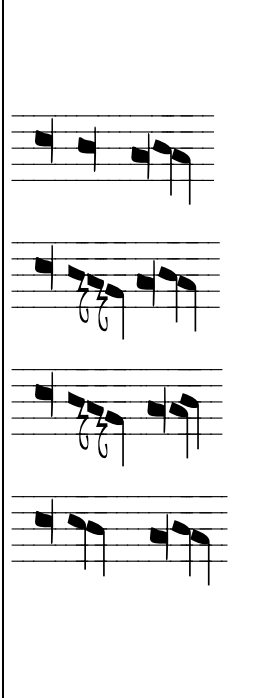
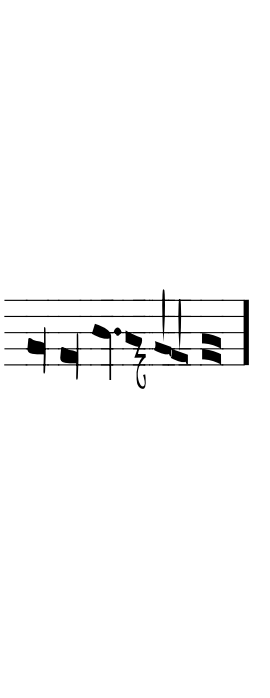


B3 (D1+B1)

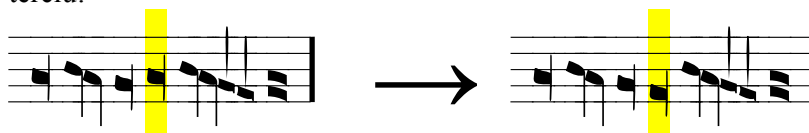
a) V druhej časti kánona popevok B1 v kadencii klesá k tónu C, čím vzniká v závere kvartový skok C-F. Dlhá deklamácia má tendenciu sa rozbíjať akcentáciou:



Vo väčšine prípadov (vo VS/L1709 vždy) však neostáva pri akcentácii a deklamácia sa dvíha o terciu vyššie, kde sa delí na jeden až tri moduly ukončené tónom **G** (uvádzame len orientačný výber variantov):

<p>J289/J002</p>  <p>+</p> <p>VS/L1709</p> 	<p>J289/J002</p>  <p>J289/J002/VS/L1709</p> 		
---	--	--	---

b) Tón C možno chápať ako zníženie prirodzeného prechodového tónu E (doložený najmä v J002) o terciu:



Tento prechodový E sa však môže o terciu aj zvýšiť, čím vznikne kvartový skok D-G. Takýto tvar nachádzame v J289 a J002.

J289



J002



Opäť však platí, že vo väčšine prípadov sa deklamácia dvíha k tónu G a delí sa na moduly. Záver sa v menej rozdrobenej forme podobá na popevok C.

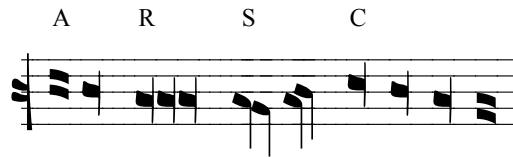
Anabáza	Deklamačné moduly	Kadencia

c) Vo VS/L1709 sa prechodový tón E často zachováva, kým deklamácia sa viac alebo menej podriaďuje podobným zmenám ako v prípade b) :

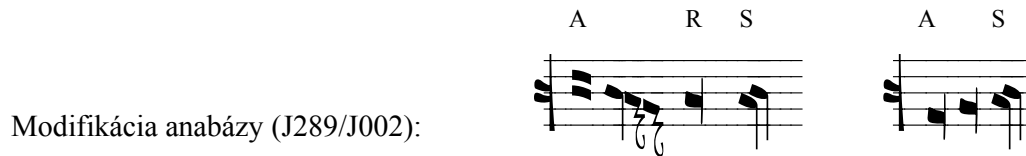
Prechodový E sa môže zvýšiť o terciu, ale len spolu s tónom pred ním. Kadencia je vtedy bez drobenia:

C1

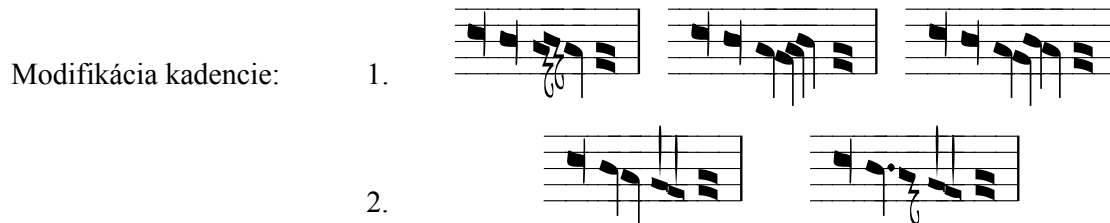
Za B1 najčastejšie nasleduje popevok C1. Jeho základný nerozdrobený tvar je rovnaký vo všetkých prameňoch a až na úvod pripomína znamennú E-*vozhlasku* triedy V-IV:¹



Ornamentácia a modifikácia popevku zasahuje anabázu a kadenciu.



Modifikácia anabázy (J289/J002):



C2

Zriedkavý C1 s rýchlejšou kadenciou a nízkym nástupom označujeme C2:



¹ Pre orientáciu používame rovnaké značenie častí popevku ako v znamennom rospeve. A=anabáza, R=deklamácia, S=rozdrobenie pred kadenciou, C=kadencia.

D1

Vo väčšine prípadov po úvodnom D0+A nasleduje ako druhý popevok D1, ktorý je veľmi jednoduchý a až na malé výnimky prekvapivo jednotný:



Túto jednotu narušuje tradícia J289/J002 v 8. a 9. piesni kánona, kde sa D1 začína objavovať v modifikovanej, viac ornamentovanej verzii. L1709 iba občas akcentuje druhý tón.

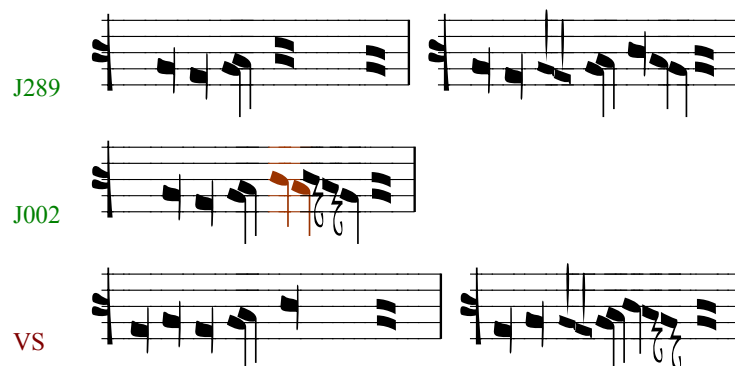
Modifikácia D1:



Popevok D1 je zároveň elementárnym kompozičným prvkom popevkov B3 a D3.

D2

Popevok D2 vo svojej najjednoduchšej podobe pripomína znamennú *riutku* a má mnoho styčných bodov s vyššie uvedenou modifikáciou popevku D1:



D3

Popevok D3 si možno predstaviť ako zloženie D1+D2 (a v 8. piesni ho nachádzame v J289/J002, kým VS/L1709 majú základný D1) podobne ako B3 je D1+B1. Tiež je typický kvartovým skokom C-F v kadencii:

Two musical staves showing the D3 pattern. The top staff is labeled J289 and the bottom staff is labeled J002. Both staves show a sequence of notes with a characteristic interval of a fourth (C-F) in the cadence.

D4

Podobne ako pri B3 väčšinou deklamácia vystupuje o terciu vyššie. Zároveň sa však pokles k C nahrádza predkadenciou analogickou ako pri znamennej *kulizme skamejnej*:

Anabáza	Deklamačné moduly	Kadencia -----/	

E

Písmenom E označujeme jediný relikv *fity* v tomto kánone. Ako je pre BR typické, na rozospievanie *fity* sa vkladá osobitne to slovo, ktoré treba vospievať, takže prípadným vynechaním *fity* aj so slovami sa celok textu neporuší.

Two musical staves showing the E pattern. The left staff is labeled J289 and the right staff is labeled VS. Both staves show a sequence of notes with a characteristic interval of a fourth (C-F) in the cadence.

Kompozičná štruktúra

Napriek výnimkám možno vo väčšine piesní pozorovať jednotný kompozičný vzorec. Prvé dva riadky spravidla pokrývajú D0+A // D1+A a okrem prvej sa všetky piesne končia popevkom B3, ktorému väčšinou predchádza B1 alebo B2. Priestor v strede piesní je vyplnený inými popevkami, pričom v ich výbere nenachádzame výraznú pravidelnosť, takže práve tu sa nachádza hlavný podiel variability melódií.

Vzťah gréckej a bulharskej tradície

Melodika jednotlivých formúl má paralelu v jednoduchej psalmódii 4. hlasu a v základných irmologických formuliach gréckej irmologickej tradície 12.-14. storočia. Bulharská melódia sa líši od gréckej použitím menšieho počtu formúl, jednoduchšou kompozíciou, ale zároveň bohatšou ornamentáciou melódie. Predpokladáme preto, že jej základ môže pochádzať z 12.-14. storočia, avšak spôsob interpretácie zodpovedá 15. storočiu, ktoré prinieslo rozmach ornamentovaného spevu a exegetického prístupu k starším melódiám. Skutočnosť, že prevláda deklamačný tón E a miestami G (stráca sa deklam. tón D), naznačuje vývojový posun, ktorý taktiež zodpovedá zhruba 15.-16. storočiu.

Pri hľadaní paralel medzi bulharskými a gréckymi formulami sa opierame o prehľad formúl 4. hlasu v 12.-14. storočí a používame tam zavedenú nomenklatúru.

A

Deklamačná časť popevku A má presnú paralelu v prístupke #kimzy, čo je formula pokrývajúca spravidla prvý riadok piesne. Prístupka je v 12.-14. stor. spravidla integrovanou súčasťou #kimzy a len výnimočne sa z nej osamostatňuje #udol'. Kadencia vzdialene, najmä z hľadiska tempa, zodpovedá #kimze, ale presnejšiu paralelu k nej nájdeme v #šibku.

Pozoruhodné je tiež občasné **vynechávanie** tónov E v nástupe a D pred kadenciou, ktoré je typické pre grécku aj bulharskú melódiu. Deklamácia FE-FE-FE v bulharskej melódii má takisto základ v gréckych formuliach – daný motív je však zjednodušený a viacnásobný.

Gr. 12.-14. stor.: #udol'

#kimza

#kimza II

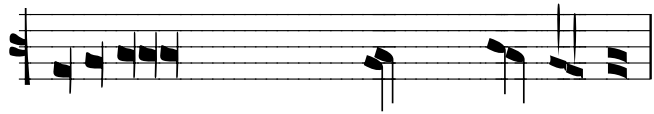

#šibok

Bulh. rospev: popevok A


B

Popevok B je v kadencii paralelou *#šibku*, ktorému zodpovedá predovšetkým svojou funkciou – stojí na konci riadkov. V deklamačnom tóne pozorujeme zhodu vo vyšších variantoch týchto formúl.

Popevok B1

#šibok



Popevok B3 c) sa podobá na *#kimzu* s dlhou kadenciou:


B3 c)



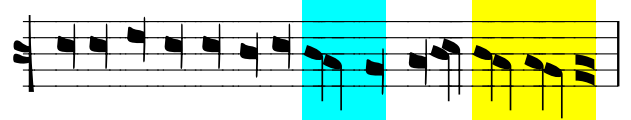
#kimza predĺžená



Pozoruhodnú podobnosť môžeme vidieť aj medzi popevkom B a vyšším tvarom *#driabov*, aký je doložený v 17. storočí:



ВО І- МА ГО-ПО- ДА СІ- СА НА- -ЩЕ-ГО.




εν ο-νό-μα-τι Κυ-ρί-ου, Σω-τή- -ρος η-μών.


C

Zriedkavý popevok C je variantom B a zodpovedá mu paralelná #G-vozmer, #kimza alebo #driaby.


C1



#kimza







#G-vozmer



V tejto formuli je tvar bulharskej melódie novší a predstavuje prechodný tvar na ceste ku koncovej #kimze 16.-17. storočia:

C1/sE1:

 <p>БО-ГЛА-НІ- - -А ЛЮДИ СПИЗЪ Е- СЪ,</p>  <p>ΠΕΡΙΟΥΣΙΟΝ ΛΑ- ΟΝ ΔΕ Ε-ΣΩ-ΣΑΣ,</p>	 <p>- ЦЕ ПО-БЪ-НЪ-Ю ПЪ-СНЪ ТИ ГО- СПО-ДН.</p>  <p>Ε-ΠΙ-ΝΙ- ΚΙ- ΟΝ ΎΜ- ΝΟΝ ΣΟΙ ΚΥ- ΡΙ- Ε.</p>
--	--

Popevok C2, ktorý predstavuje len rýchlejší tvar C1, má v 4. piesni ako paralelu opäť #kimzu. Melodicky však zodpovedá lepšie gréckym tvarom 17. storočia a znamennej paralele (dotvorenej na pauk):

16.-17. stor.



Προ-φή-της πά- -λαι φη-σί,

BR



ΠΡΟ-ΦΟΚ̣ ΔΡΕΒΛΕ ΡΕ- -ΥΕ,

ZR



ΠΡΟΦΟΚ̣ ΔΡΕΒΛΕ ΡΕ- -ΥΕ,

D

Popevky typu D pokrývajú kóla na začiatku riadkov a predchádzajú popevku A. Zodpovedá im pomerne jednoznačne grécka #*podvertka*.

BR: 

Gr – 12.-14. stor.: 

Kadencia popevku D pripomína znamennú úvodnú *riutku*. Znamenná *podvertka* má takmer rovnaký neumový zápis ako *riutka*, ale jej melódia je o tón vyššie.

E

Bulharská *fitá* je o niečo kratšia ako grécka a o tón vyššia. To naznačuje možnosť, že aj tón H bol pohyblivý.

BR 

Gr – 12.-14. stor.: 

Záver

Napriek odlišnostiam gréckeho a bulharského nápevu môžeme v oboch melódiách a v použitých formulových systémoch nájsť dostatok paralel na to, aby sme mohli tvrdiť, že bulharský nápev kánonu 4. hlasu Kvetnej nedele má byzantský pôvod a je pravdepodobne slovanským prispôbením a zjednodušením gréckej melódie.