

Veľký piatok

Irmosy – 6. hlas

– Ποίημα Κοσμά Μοναχού, Ήχος πλ. β'

– *тpипѣснецъ, творѣніе господѣна косма: Гласъ ѿ.*

ѣкpостѣхѣъ, ꙗвлѣ краегранѣѣе тpипѣсница ѿтъ: Проглавлѣтѣнъ тѣ: // ѿже ѿтъ: Предсѣбѣвѣтѣе же.

12.-15. stor.

E.γ.Π f. 170 ... *poškodené / nečitateľné*

H Iviron 470

Lm 116r ff. = Sn 1256 133r

Sn1257 71v (77)

Sn1258

G261 186v (191) – medzi stichirami Triodia

G260, Ott – *len text (medzi stichirami)*

12. stor.

W136 f. 220v (Wien, Nationalbibliothek, Theol. Gr. 136, 12. stor., MMB spec. 186)

VR59 f. 119v (Vatican, Bibliotheca Apostolica Vaticana, Regina gr. 59, 12. stor., MMB spec. 184)

SPK f. 136 (Stiftung Preussischer Kulturbesitz, Tuebingen Dpt... Gr. 49, 12. stor., MMB spec. 173)

S1241 f. 140 (Sinai, St. Catherine 1241, 12. stor., MMB spec. 156)

S1214 f. 186 (Sinai, St. Catherine 1214, 12. stor., MMB spec. 125)

S754 f. 218 (Sinai, St. Catherine 754, AD 1177, MMB spec. 120)

P218 f. 200 (Patmos, St. John the Divine 288, AD 1167, MMB spec. 114), *iba 5. a 8.*

M142 f. 170 (Messina, Biblioteca universitaria, S.Salvatore 142, 12. stor., MMB spec. 92)

Δβ10 f. 22 (Grottaferrata BG Δ.β.10, AD 1131, MMB spec. 64), *iba 5.*

Γβ35 f. 20 (Grottaferrata, BG Γ.β.35, 12. stor., MMB spec. 35)

L28 f. 194v (Athos, Lavra Δ. 28, 12. stor., MMB spec. 31)

L9 f. 66 (Athos, Lavra Γ. 9, 12. stor., MMB spec. 5a)

11. stor.

M110 f. 155 (Messina, Bibl. univer., S.Salvatore 110, 12. stor., MMB spec. 90)

C220 f. 155 (Coislin 220, 11-12. stor., MMB spec. 109)

E.γ.3 f. 185 (Grottaferrata BG E.γ.3, 11-12. stor., MMB spec. 76)

L11 f. 30 (Athos, Lavra Δ. 11, 11. stor., MMB spec. 26)

Sn929 f. 117r

10. stor.

P55 f. 156v (Patmos, St. John the Divine 55, 10. stor., MMB spec. 112)

L67 f. 54 (Athos, Lavra Γ. 67, 10. stor. – typ *Chartres*, MMB spec. 6)

L32 f. 200 (Lavra B32, 10. stor., MMB spec. 4)

E54 f. 63 (Athos, Esfigmenou 54, 11. stor. MMB spec. 2)


5.

Πρός σέ ορθρίζω 5
 τόν δι' ευσπλαγγνίαν* 6
 σεαυτόν τώ πεσόντι, 7
 κενώσαντα ατρέπτως, 7
 καί μέχρι παθών* 5
 απαθώς υποκύψαντα Λόγε Θεού, 12
 τήν ειρήνην παράσχου 7
 μοι φιλάνθρωπε. 5

Κα ΤΕΒΕ ὄΥΓΓΡΕΝΗΟΥ
 ΜΗΛΟΕΡΔΙΑ ΡΑΔΗ
 ΕΒΕ ὁ padšem ?? (presun, oprava podľa gr)
 ΗΣΤΟΜΗΒΣΗΜΔ ΝΕΠΡΕΛΟΖΗΩ.
 Η ΔΟ ΕΓΓΡΕΗ
 ΕΒΕΤΡΑΤΗΩ ΠΗΚΛΟΝΗΜΔΕΑ ΕΛΟΒΕ ΕΪΪΗ,
 ΜΗΡΑ ΠΟΔΑΖΔ
 ΜΗ (πλάσημΔ) ΨΒΨΚΟΛΟΒΨΕ.




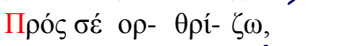












E.γ.Π 



Lm 
 Πρός σέ ορ- θρί- ζω,



Sn1257 


- E.γ.Π 
- Sn1258 
- G261 
 Πρός σέ ορ- θρί- ζω,
- W136 
- Δβ10  C220
- P218 
- S754 
- M142  S1241, L11
- S1214  VR59 SPK 
- Γβ35 
- L28  E.γ.3, M110, Sn929
- P55 
- E54 
- L32 
- L67 
 Πρός σέ ορ- θρί- ζω,

Lm τόν δι' ευ-σπλαγ-χνί- αν

E.γ.II

Sn1257

Sn1258

G261 τόν δι' ευ-σπλαγ-χνί- αν

P218

S754

W136

S1214

VR59

S1214

SPK

M142

S1241

Γβ35

Δβ10

L9

L28

C220

E.γ.3

M110

L11

Sn929

P55

E54

L32

L67

τόν δι' ευ-σπλαγ-χνί- αν



Lm



H



Sn1258



Sn1257



E.g.II

G261



P218



S754



W136



VR59



M142



S1214



SPKa



Γβ35



Δβ10



Sn929



L28



L9



C220



M110



E.g.3



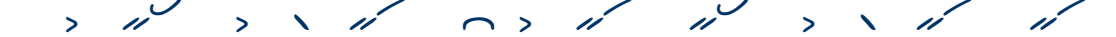
L11



P55



E54



L32



L67



ε- αυ- τόν τώ πε- σόν- τι κε- νό- σα- ντα α- τρέπ- τως,

S1241



Sn1257 > ð / > > ð ð



Sn1258 ˘ ˘ > ð — ð ð ð ð ð ð ð ð ð ð



Lm ˘ ˘ ˘ ˘ ð ð ð ð ð ð ð ð ð ð ð ð

G261 > ð ˘ ˘ ð ð ð ð ð ð ð ð ð ð
καί μέ- χρι πα- θών,



H



E.γ.II > ð ˘ ˘ ð ð ð ð ð ð ð ð

P218 > ð ˘ ˘ ð ð ð ð ð ð ð ð var ð ð

S754 ð / ˘ ˘ > ð ð ð ð ð ð ð ð

S1241 > — ˘ ˘ \ ð ð ð ð ð ð ð ð

W136 ð / > \ ð ð ð ð ð ð ð ð

VR59 ˘ ˘ > ˘ ð ð ð ð ð ð ð ð

M142 > — ˘ ˘ \ ð ð ð ð ð ð ð ð

S1214 ˘ ˘ > ˘ ð ð ð ð ð ð ð ð

SPK ð — — > ð ð ð ð ð ð ð ð

Γβ35 > — ˘ ˘ ˘ ð ð ð ð ð ð ð ð

Δβ10 ð ð / > — ð ð ð ð ð ð ð ð

Sn929 ˘ ˘ > ˘ ˘ ð ð ð ð ð ð ð ð

L28, L9 > — ˘ ˘ ˘ ð ð ð ð ð ð ð ð

C220 > — ˘ ˘ ˘ ð ð ð ð ð ð ð ð

M110 > / > / ð ð ð ð ð ð ð ð

E.γ.3 > — ˘ ˘ ˘ ð ð ð ð ð ð ð ð

L11 > — ˘ ˘ \ ð ð ð ð ð ð ð ð

P55 > / > ˘ ð ð ð ð ð ð ð ð

E54 > / > \ ð ð ð ð ð ð ð ð

L67 > / — \ ð ð ð ð ð ð ð ð L32
καί μέ- χρι πα- θών,



G261 α- πα- θώς υ- πο- κύ- ψαν-τα Λό- γε Θε- ού.



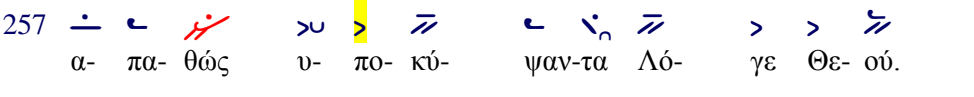
Sn1258 α- πα- θώς υ- πο- κύ- ψαν-τα Λό- γε Θε- ού.



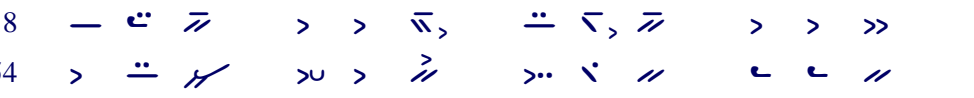
Lm α- πα- θώς υ- πο- κύ- ψαν-τα Λό- γε Θε- ού.



E.γ.II α- πα- θώς υ- πο- κύ- ψαν-τα Λό- γε Θε- ού.



Sn1257 α- πα- θώς υ- πο- κύ- ψαν-τα Λό- γε Θε- ού.



P218 α- πα- θώς υ- πο- κύ- ψαν-τα Λό- γε Θε- ού.



S754 α- πα- θώς υ- πο- κύ- ψαν-τα Λό- γε Θε- ού.



W136 α- πα- θώς υ- πο- κύ- ψαν-τα Λό- γε Θε- ού.



VR59 α- πα- θώς υ- πο- κύ- ψαν-τα Λό- γε Θε- ού.



M142 α- πα- θώς υ- πο- κύ- ψαν-τα Λό- γε Θε- ού.



S1214 α- πα- θώς υ- πο- κύ- ψαν-τα Λό- γε Θε- ού.



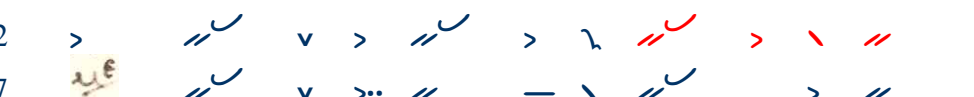
SPK α- πα- θώς υ- πο- κύ- ψαν-τα Λό- γε Θε- ού.



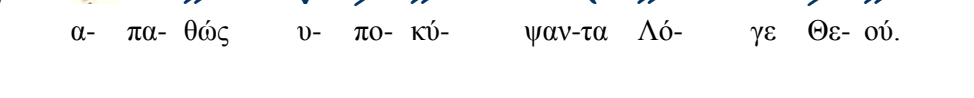
Γβ35 α- πα- θώς υ- πο- κύ- ψαν-τα Λό- γε Θε- ού.



Δβ10 α- πα- θώς υ- πο- κύ- ψαν-τα Λό- γε Θε- ού.



L28 α- πα- θώς υ- πο- κύ- ψαν-τα Λό- γε Θε- ού.



L9 α- πα- θώς υ- πο- κύ- ψαν-τα Λό- γε Θε- ού.



C220 α- πα- θώς υ- πο- κύ- ψαν-τα Λό- γε Θε- ού.



M110 α- πα- θώς υ- πο- κύ- ψαν-τα Λό- γε Θε- ού.

Sn929 α- πα- θώς υ- πο- κύ- ψαν-τα Λό- γε Θε- ού.

E.γ.3 α- πα- θώς υ- πο- κύ- ψαν-τα Λό- γε Θε- ού.

L11 α- πα- θώς υ- πο- κύ- ψαν-τα Λό- γε Θε- ού.

P55 α- πα- θώς υ- πο- κύ- ψαν-τα Λό- γε Θε- ού.

E54 α- πα- θώς υ- πο- κύ- ψαν-τα Λό- γε Θε- ού.

L32 α- πα- θώς υ- πο- κύ- ψαν-τα Λό- γε Θε- ού.

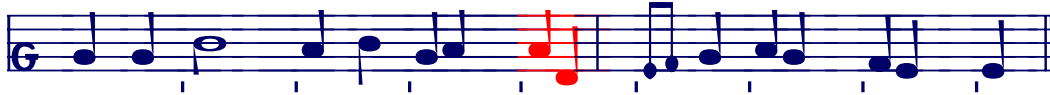
L67 α- πα- θώς υ- πο- κύ- ψαν-τα Λό- γε Θε- ού.



H

S1241

sic! v b je rytmika ako v a



Sn1258



Lm,G261

Sn1257

Τὴν εἰ- ρή- νην πα- ρά- σχου μοι φιλ- άν- θρω- πε.

H



E.γ.II

P218

S754

W136

M142

S1214

SPK

Sn929

Γβ35

Δβ10

L28

L9

C220

M110

E.γ.3

L11

P55

E54

L32

L67

Τὴν εἰ- ρή- νην πα- ρά- σχου μοι φιλ- άν- θρω- πε.

S1241
VR59

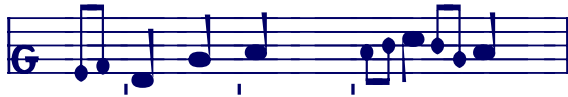
8.

Στήλην κακίας
 αντιθέου Παιδες θείοι παρεδειγμάτισαν.
 κατά Χριστού δέ φρυαττόμενον άνομον συνέδριον,
 βουλεύεται κενά*
 κτείναι μελετά*
 τόν ζωής κρατούντα παλάμη,
 όν πάσα κτίσις ευλογεί δοξάζουσα εις τούς αιώνας.

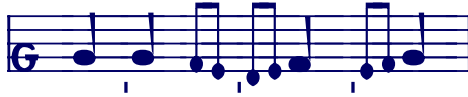
Ἐπιόπη εἰσόβη

Ἐποροτήνευα ἐκέτνενηῖ Ὀτρουι ὠβληνίση:
 να χῆτᾶ κε σατᾶίσηεεα βεζζακόννηιχζ εοκόρημε,
 εοβᾶτᾶδετᾶ τιμᾶτᾶηαα,
 οὔβᾶτη ποδᾶίετᾶ,
 ηηκότᾶ δερᾶάσηαγο δᾶλήηη:
 ἔῖόηε βᾶ τᾶρᾶ βᾶγοιουβᾶτᾶ εᾶβᾶση βο βᾶκη.

E.γ.Π



G261



Lm



H



E.γ.Π



Sn1257-8



P218



W136



VR59



S1214

M142



S1241

SPK



S754

Γβ35



L28



L9



C220



M110



Sn929



E.γ.3



L11



P55



E54



L32



L67



Στή-λην κα- κί- ας

Lm

G261
 αν- τι- θέ- ου Παί- δες θεί- οι

Sn1257

var. H: (ba) G(bc)

E.γ.II
 αν- τι- θέ- ου Παί- δες θεί- οι

Sn1258

P218

S754

W136

VR59

M142

S1241

S1214

SPK

Γβ35

L28

L9, E.γ.3

C220

L11

M110

P55

E54

L32

L67

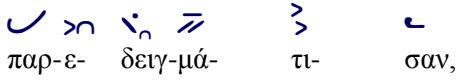
αν- τι- θέ- ου Παί- δες θεί- οι



Lm



G261



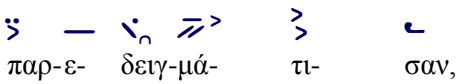
παρ-ε- δειγ-μά- τι- σαν,



Sn1257



Ε.γ.Π



παρ-ε- δειγ-μά- τι- σαν,

Sn1258

P218



S754



W136



VR59



M142



S1241

S1214



SPK



Γβ35



Sn929



L28



L9

C220



M110



Ε.γ.3



L11



E54



L32



P55

L67



παρ-ε- δειγ-μά- τι- σαν,



G261 ♩ ♩ — ♩ —



= H

E.γ.II ♩ > ♩ — ♩ ♩

Lm, Sn1258

Sn1257 ♩ > ♩ — ♩ ♩

P218 ♩ > — ♩ ♩

S754 ♩ > — ♩ ♩

W136 ♩ ♩ — ♩ ♩

VR59 ♩ > ♩ ♩ ♩

M142 ♩ > — ♩ ♩

S1241

S1214 ♩ > ♩ ♩ ♩

SPK ♩ > — ♩ ♩

Γβ35 ♩ > — ♩ ♩

C220,L28,E.γ.3

L9 ♩ > ♩ ♩ ♩

M110 ♩ > > ♩ ♩

L11 ♩ > — ♩ ♩

Sn929 ♩ ♩ ♩ ♩ ♩

P55 ♩ > ♩ ♩ ♩

E54 ♩ > ♩ ♩ ♩

L32 ♩ > ♩ ♩ ♩

L67 ♩ > ♩ ♩ ♩

κα- τά Χρι- στού δέ,



G261 ٤ > x ٤ ٤ ٤



E.γ.II,Lm ٤ ٤ ٤ > > Sn1257, Sn1258

SPK ٤ > ٤ > >

S754 ٤ > ٤ > >

S1214 ٤ > ٤ ٤ ٤



H

P218 ٤ ٤ ٤ > >> L28

M142 ٤ ٤ ٤ > > S1241, Γβ35 E.γ.3, L11

L9 ٤ ٤ ٤ > u >

Sn929 ٤ ٤ ٤ > ٤

M110 > > ٤ > >

P55 > ٤ >

E54 > ٤ >

L32 > ٤ > v

L67 — — ٤ > v

φρυ-ατ- τό- με- νον,

Typ arg.



G261	>					
SPK						
	ά-	vo-	μον	συν-έ-	δρι-	ον,

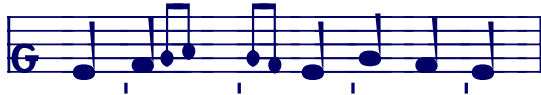
Typ synt.



H



Sn1257	—								Sn1258
--------	---	--	--	--	--	--	--	--	--------



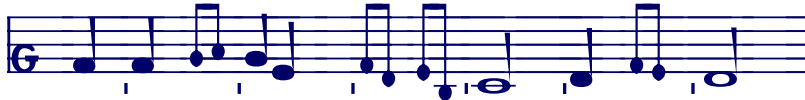
E.γ.II									Lm, Sn1256			
Γβ35									var.			E.γ.3, C220
L28									P218a			
S1241												
M142												
M110												
L11									L9			
S754												
S1214									VR59			
Sn929												
P55												
E54												
L67												
L32												
	ά-	vo-	μον	συν-έ-	δρι-	ον,						



Sn1258



G261 βου-λεύ-ε-ται κε-νά,



Sn1257 βου-λεύ-ε-ται κε-νά,



H



Lm Sn1256

E.γ.II

βου-λεύ-ε-ται κε-νά,

P218

S754

W136

VR59

S1214

L11

M142 S1241

M110

SPK

Γβ35

L28 L9

Sn929

E54

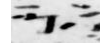
L32

P55

L67

βου-λεύ-ε-ται κε-νά,

Sn1256



S1241

L9



C220



E.γ.3





Sn1257



H



Lm G261

Sn1258

E.γ.II κτεί-ναι με- λε- τά,

P218

S754

S1241

W136

VR59

M142

S1214

SPK

Sn929

Γβ35

L28

L9

C220

L11

M110

P55

E54

L32

L67

κτεί-ναι με- λε- τά,



Lm



G261



Sn1258

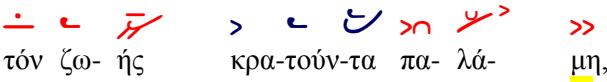


Sn1257



H

E.γ.II



τόν ζω- ής κρα-τούν-τα πα- λά- μη,

P218



S754



M142



S1214



SPK



Γβ35



C220



Sn929



M110



E.γ.3



L11



P55



E54



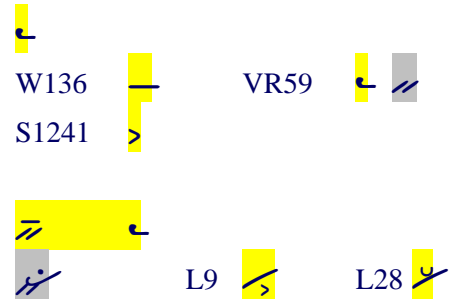
L32



L67



τόν ζω- ής κρα-τούν-τα πα- λά- μη,





Lm

όν πά- σα κτί- σις, ευ- λο- γεί δο- ξά- ζου- σα, εις τούς αι- ώ- νας.



Sn1257

όν πά- σα κτί- σις, ευ- λο- γεί δο- ξά- ζου- σα, εις τούς αι- ώ- νας.



Sn1258

όν πά- σα κτί- σις, ευ- λο- γεί δο- ξά- ζου- σα, εις τούς αι- ώ- νας.



E.γ.II

όν πά- σα κτί- σις, ευ- λο- γεί δο- ξά- ζου- σα, εις τούς αι- ώ- νας.



G261

όν πά- σα κτί- σις, ευ- λο- γεί δο- ξά- ζου- σα, εις τούς αι- ώ- νας.

P218

όν πά- σα κτί- σις, ευ- λο- γεί δο- ξά- ζου- σα, εις τούς αι- ώ- νας.

S754

όν πά- σα κτί- σις, ευ- λο- γεί δο- ξά- ζου- σα, εις τούς αι- ώ- νας.

S1241

όν πά- σα κτί- σις, ευ- λο- γεί δο- ξά- ζου- σα, εις τούς αι- ώ- νας.

W136

όν πά- σα κτί- σις, ευ- λο- γεί δο- ξά- ζου- σα, εις τούς αι- ώ- νας.

VR59

όν πά- σα κτί- σις, ευ- λο- γεί δο- ξά- ζου- σα, εις τούς αι- ώ- νας.

M142

όν πά- σα κτί- σις, ευ- λο- γεί δο- ξά- ζου- σα, εις τούς αι- ώ- νας.

S1214

όν πά- σα κτί- σις, ευ- λο- γεί δο- ξά- ζου- σα, εις τούς αι- ώ- νας.

Γβ35

όν πά- σα κτί- σις, ευ- λο- γεί δο- ξά- ζου- σα, εις τούς αι- ώ- νας.

L28

όν πά- σα κτί- σις, ευ- λο- γεί δο- ξά- ζου- σα, εις τούς αι- ώ- νας.

L9

όν πά- σα κτί- σις, ευ- λο- γεί δο- ξά- ζου- σα, εις τούς αι- ώ- νας.

C220

όν πά- σα κτί- σις, ευ- λο- γεί δο- ξά- ζου- σα, εις τούς αι- ώ- νας.

M110

όν πά- σα κτί- σις, ευ- λο- γεί δο- ξά- ζου- σα, εις τούς αι- ώ- νας.

E.γ.3

όν πά- σα κτί- σις, ευ- λο- γεί δο- ξά- ζου- σα, εις τούς αι- ώ- νας.

Sn929

όν πά- σα κτί- σις, ευ- λο- γεί δο- ξά- ζου- σα, εις τούς αι- ώ- νας.

L11

όν πά- σα κτί- σις, ευ- λο- γεί δο- ξά- ζου- σα, εις τούς αι- ώ- νας.

P55

όν πά- σα κτί- σις, ευ- λο- γεί δο- ξά- ζου- σα, εις τούς αι- ώ- νας.

E54

όν πά- σα κτί- σις, ευ- λο- γεί δο- ξά- ζου- σα, εις τούς αι- ώ- νας.

L32

όν πά- σα κτί- σις, ευ- λο- γεί δο- ξά- ζου- σα, εις τούς αι- ώ- νας.

L67

όν πά- σα κτί- σις, ευ- λο- γεί δο- ξά- ζου- σα, εις τούς αι- ώ- νας.

9.

Τὴν τιμωτέραν τῶν Χερουβίμ
καὶ ενδοξοτέραν
ασυγκρίτως τῶν Σεραφίμ,
τὴν ἀδιαφθόρως
Θεὸν Λόγον τεκούσαν,
τὴν ὄντως Θεοτόκον
σέ μεγαλύνομεν.

Ε.γ.Π



ϠϠϠϠϠϠϠϠ ϠϠϠϠϠϠϠ,
ⲏ ⲉⲗⲁⲅⲏⲉⲃⲏⲥⲏⲩⲟ
ⲉⲉⲩⲁ ⲉⲣⲁⲅⲏⲉⲏⲏⲗⲁ ⲉⲣⲁⲑⲏⲩⲙⲥ,
ⲉⲉⲩⲁ ⲏⲉⲧⲗⲏⲉⲏⲏⲗⲁ
ⲉⲧⲁ ⲉⲗⲟⲅⲁ ⲣⲟⲅⲁⲩⲏⲩⲟ,
ⲉⲩⲙⲏⲩⲟ ⲉϠⲏⲩⲟ
ⲧⲗⲁ ⲅⲉⲗⲏⲧⲁⲉⲙⲥ.



Sn1257



Lm Sn1256



H



E.γ.II



Sn1258

G261

S754

S1241

W136

VR59

M142

SPK

Γβ35

L28

L9

M110

Sn929

E.γ.3

L11

P55

E54

L32

L67

Τὴν τι- μι- ω- τέ- ραν τῶν Χε- ρου-βὶμ,

Sn1256

S1214

var.

var.

var.

C220

H

Lm

Sn1258

Sn1257

H

G261

E.γ.II

καί εν-δο-ξο-τέ-ραν, α-συγ-κρί-τως τών Σε-ρα-φίμ,

S754

W136

VR59

M142

SPK

Γβ35

L28

L9

C220

Sn929

M110

E.γ.3

L11

P55

E54

L32

L67

καί εν-δο-ξο-τέ-ραν, α-συγ-κρί-τως τών Σε-ρα-φίμ,

S1214

S1241

var.



Sn1257



Lm



H

E.γ.II



G261

τὴν α- δι- α- φθό- ρως, Θε- ὄν Λό- γον τε- κού- σαν,

Sn1258

τὴν α- δι- α- φθό- ρως, Θε- ὄν Λό- γον τε- κού- σαν,

S754

W136

VR59

M142

SPK

Γβ35

L28

L9

C220

M110

E.γ.3

Sn929

L11

P55

E54

L32

L67

τὴν α- δι- α- φθό- ρως, Θε- ὄν Λό- γον τε- κού- σαν,

S1214

S1241

var.

var.



Lm ♪ > ♪ ♪ - ♪ >: ♪ >: ♪ ♪
Sn1257 ♪ > ♪ ♪ - ♪ ♪ ♪ >: ♪ >: ♪ ♪



H
Sn1258 - ♪ > ♪ ♪ - ♪ ♪ ♪ >: ♪ >: ♪ ♪
E.γ.II - ♪ > ♪ ♪ - ♪ ♪ ♪ >: ♪ >: ♪ ♪



G261 - ♪ > ♪ ♪ ♪ ♪ ♪ ♪ ♪ ♪ ♪ ♪ ♪ ♪ ♪ ♪ ♪
τήν όν- τως Θε- ο- τό- κων, σέ με- γα- λύ- νο- μεν.

S754 ♪ ♪ ♪ ♪ ♪ ♪ ♪ ♪ ♪ ♪ ♪ ♪ ♪ ♪ ♪ ♪ ♪

S1241 ♪ ♪ ♪ ♪ ♪ ♪ ♪ ♪ ♪ ♪ ♪ ♪ ♪ ♪ ♪ ♪ ♪

M142a-e (nedokon.)

W136 ♪ ♪ ♪ ♪ ♪ ♪ ♪ ♪ ♪ ♪ ♪ ♪ ♪ ♪ ♪ ♪ ♪

VR59 ♪ ♪ ♪ ♪ ♪ ♪ ♪ ♪ ♪ ♪ ♪ ♪ ♪ ♪ ♪ ♪ ♪

S1214 ♪ ♪ ♪ ♪ ♪ ♪ ♪ ♪ ♪ ♪ ♪ ♪ ♪ ♪ ♪ ♪ ♪

var. ♪

SPK ♪ ♪ ♪ ♪ ♪ ♪ ♪ ♪ ♪ ♪ ♪ ♪ ♪ ♪ ♪ ♪ ♪

Γβ35 - ♪ > ♪ ♪ ♪ ♪ ♪ ♪ ♪ ♪ ♪ ♪ ♪ ♪ ♪ ♪

L28 - ♪ > ♪ ♪ ♪ ♪ ♪ ♪ ♪ ♪ ♪ ♪ ♪ ♪ ♪ ♪

L9 - ♪ > ♪ ♪ ♪ ♪ ♪ ♪ ♪ ♪ ♪ ♪ ♪ ♪ ♪ ♪ ♪

C220 - ♪ > ♪ ♪ ♪ ♪ ♪ ♪ ♪ ♪ ♪ ♪ ♪ ♪ ♪ ♪ ♪

M110 ♪ ♪ ♪ ♪ ♪ ♪ ♪ ♪ ♪ ♪ ♪ ♪ ♪ ♪ ♪ ♪ ♪

E.γ.3 - ♪ > ♪ ♪ ♪ ♪ ♪ ♪ ♪ ♪ ♪ ♪ ♪ ♪ ♪ ♪ ♪

Sn929 ♪ ♪ ♪ ♪ ♪ ♪ ♪ ♪ ♪ ♪ ♪ ♪ ♪ ♪ ♪ ♪ ♪

L11 ♪ ♪ ♪ ♪ ♪ ♪ ♪ ♪ ♪ ♪ ♪ ♪ ♪ ♪ ♪ ♪ ♪

P55 ♪ ♪ ♪ ♪ ♪ ♪ ♪ ♪ ♪ ♪ ♪ ♪ ♪ ♪ ♪ ♪ ♪

E54 ♪ ♪ ♪ ♪ ♪ ♪ ♪ ♪ ♪ ♪ ♪ ♪ ♪ ♪ ♪ ♪ ♪

L32 ♪ ♪ ♪ ♪ ♪ ♪ ♪ ♪ ♪ ♪ ♪ ♪ ♪ ♪ ♪ ♪ ♪

L67 ♪ ♪ ♪ ♪ ♪ ♪ ♪ ♪ ♪ ♪ ♪ ♪ ♪ ♪ ♪ ♪ ♪

τήν όν- τως Θε- ο- τό- κων, σέ με- γα- λύ- νο- μεν.