

Veľký piatok

Irmosy a tropáre – 6. hlas

Pramene s neumami nad všetkými tropármi piesní

- Ποίημα Κοσμῆ Μοναχοῦ, Ἦχος πλ. β'
- τρηπῆσνευζ, τ'βορένιε γοσποδῆνα κοσμῆ: Γλάεζ Ἔ.
Ἰκροετῆχίεζ, ἠλὴ κ'ραεγρᾶνέεῖε τρηπῆσνευζα ἕρτ'ε: Προελεβλατῶν τε: // ἕζε ἕρτ'ε: Πρεδεδεβῶτ'ε κε.

12.-15. stor.

- E.γ.Π f. 170 ... poškodené / nečitateľné
- H Iviron 470
- Lm 116r ff. = Sn 1256 133r
- Sn1257 71v (77)
- Sn1258
- G261 186v (191) – medzi stichirami Triodia
- G260, Ott – len text (medzi stichirami)

12. stor.

- W136 f. 220v (Wien, Nationalbibliothek, Theol. Gr. 136, 12. stor., MMB spec. 186)
- VR59 f. 119v (Vatican, Bibliotheka Apostolica Vaticana, Regina gr. 59, 12. stor., MMB spec. 184)
- SPK f. 136 (Stiftung Preussischer Kulturbesitz, Tuebingen Dpt... Gr. 49, 12. stor., MMB spec. 173)
- S1241 f. 140 (Sinai, St. Catherine 1241, 12. stor., MMB spec. 156)
- S1214 f. 186 (Sinai, St. Catherine 1214, 12. stor., MMB spec. 125)
- S754 f. 218 (Sinai, St. Catherine 754, AD 1177, MMB spec. 120)
- P218 f. 200 (Patmos, St. John the Divine 288, AD 1167, MMB spec. 114), iba 5. a 8.
- M142 f. 170 (Messina, Biblioteca universitaria, S.Salvatore 142, 12. stor., MMB spec. 92)
- Δβ10 f. 22 (Grottaferrata BG Δ.β.10, AD 1131, MMB spec. 64), iba 5.
- Γβ35 f. 20 (Grottaferrata, BG Γ.β.35, 12. stor., MMB spec. 35)
- L28 f. 194v (Athos, Lavra Δ. 28, 12. stor., MMB spec. 31)
- L9 f. 66 (Athos, Lavra Γ. 9, 12. stor., MMB spec. 5a)

11. stor.

- M110 f. 155 (Messina, Bibl. univer., S.Salvatore 110, 12. stor., MMB spec. 90)
- C220 f. 155 (Coislin 220, 11-12. stor., MMB spec. 109)
- E.γ.3 f. 185 (Grottaferrata BG E.γ.3, 11-12. stor., MMB spec. 76)
- L11 f. 30 (Athos, Lavra Δ. 11, 11. stor., MMB spec. 26)
- Sn929 f. 117r

10. stor.

- P55 f. 156v (Patmos, St. John the Divine 55, 10. stor., MMB spec. 112)
- L67 f. 54 (Athos, Lavra Γ. 67, 10. stor. – typ *Chartres*, MMB spec. 6)
- L32 f. 200 (Lavra B32, 10. stor., MMB spec. 4)
- E54 f. 63 (Athos, Esfigmenou 54, 11. stor. MMB spec. 2)



Lm



Πρός σέ ορ- θρί- ζω,



H



Sn1257



E.γ.Π



Sn1258



G261



Πρός σέ ορ- θρί- ζω,

P218_{abc}



M142_{abc}



S1214_{ac}



Γβ35_a



L67_{abc}



a Πρός σέ ορ- θρί- ζω,

SPK

abc



S1214_b

b

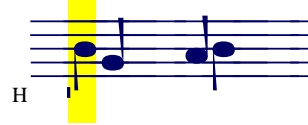


c





Lm τόν δι' ευ-σπλαγ-χνί- αν



E.γ.II



Sn1257



Sn1258



G261 τόν δι' ευ-σπλαγ-χνί- αν

P218_{ab} P218_c

S1214_a VR59

S1214_{ab}

S1214_c

SPK_{ab}

SPK_c

M142_{abc} S1241

Γβ35_b Γβ35_a Γβ35_c

L67_{abc}
a τόν δι' ευ-σπλαγ-χνί- αν



Lm



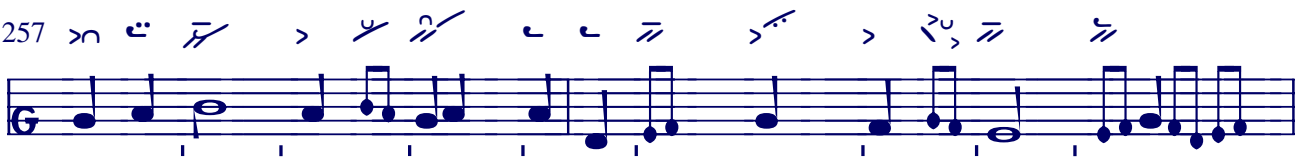
H



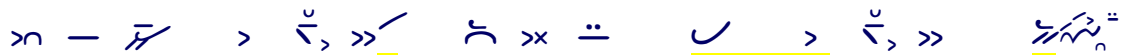
Sn1258



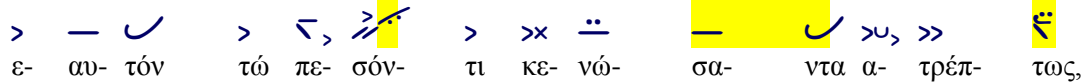
Sn1257



E.γ.II



G261



P218_{abc}



M142_{abc}



S1214_{ab}



S1214_c



SPK_a



SPK_b



SPK_c



Γβ35_{abc}



L67_a



L67_b

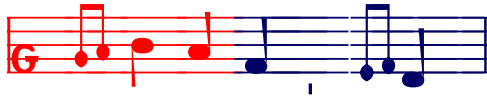


L67_c



ε- αυ- τόν τώ πε- σόν- τι κε- νώ- σα- ντα α- τρέπ- τως,

S1241



Sn1257 >ñ / > >ñ ≡ñ



Sn1258 ˘ ˘ >ñ — ≡ñ ≡ñs ≡ñ ≡ñ ≡ñ



Lm ˘ ˘ ˘ ˘ ≡ñ ≡ñs ≡ñ ≡ñ ≡ñ ≡ñ ≡ñ

G261 >ñ ˘ ˘ ˘ ≡ñ ≡ñs ≡ñ ≡ñ ≡ñ
καί μέ- χρι πα- θών,



H



E.γ.II >ñ ˘ ˘ ≡ñ ≡ñ ≡ñ ≡ñ

P218_{abc} > ˘ ˘ ˘ ≡ñ ≡ñ ≡ñ ≡ñ var

M142_{ac} > — ˘ ˘ ≡ñ ≡ñ ≡ñ ≡ñ M142_b

S1214_a ˘ ˘ > ˘ ≡ñ ≡ñ ≡ñ ≡ñ

S1214_b ˘ ˘ > / ≡ñ ≡ñ ≡ñ ≡ñ

S1214_c — / > / ≡ñ ≡ñ ≡ñ ≡ñ

SPK a ˘ ˘ — — > ≡ñ ≡ñ ≡ñ ≡ñ

b ˘ ˘ ˘ > ≡ñ ≡ñ ≡ñ ≡ñ

c > — — ˘ ≡ñ ≡ñ ≡ñ ≡ñ

Γβ35_{ab} > — ˘ ˘ ≡ñ ≡ñ ≡ñ ≡ñ Γβ35_c

L67_{abc} > / — ˘ ≡ñ ≡ñ ≡ñ ≡ñ L32

καί μέ- χρι πα- θών,



G261 α- πα- θώς υ- πο- κύ- ψαν-τα Λό- γε Θε- ού.



Sn1258 α- πα- θώς υ- πο- κύ- ψαν-τα Λό- γε Θε- ού.



Lm α- πα- θώς υ- πο- κύ- ψαν-τα Λό- γε Θε- ού.



E.γ.II α- πα- θώς υ- πο- κύ- ψαν-τα Λό- γε Θε- ού.

Sn1257 α- πα- θώς υ- πο- κύ- ψαν-τα Λό- γε Θε- ού.

P218a > > > > > >

M142a > > > > > >

S1214a > > > > > >

SPK a > > > > > >

Γβ35^{ab} > > > > > >

L67^a α- πα- θώς υ- πο- κύ- ψαν-τα Λό- γε Θε- ού.

P218b > > > > > >

M142b > > > > > >

SPK b > > > > > >

S1214b > > > > > >

L67^b εκ Σι- ών ε- λαι- ώ- νος μέ- γα πρόσ ό- ρος

P218c > > > > > >

M142c > > > > > >

SPK c > > > > > >

S1214c > > > > > >

Γβ35^c > > > > > >

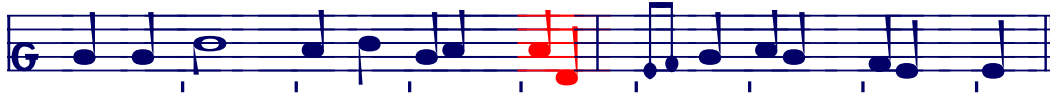
L67^c πάν- τες δε σκορ-πι- σθή- σε- σθε ε- μέ λι- πόν- τες,



H

S1241

sic! v b je rytmika ako v a



Sn1258



Lm,G261

Sn1257

Τὴν εἰ- ρή- νην πα- ρά- σχου μοι φιλ- άν- θρω- πε.

H



E.γ.II

P218_{abc}

M142_a

M142_{bc}

S1214_a

S1214_b

S1214_c

SPK_a

SPK_b

SPK_c

Γβ35_{ac}

Γβ35_b

L67_{abc}

Τὴν εἰ- ρή- νην πα- ρά- σχου μοι φιλ- άν- θρω- πε.

S1241

VR59

8.

Στήλην κακίας
αντιθέου Παιδες θείοι παρεδειγμάτισαν.
κατά Χριστού δέ φρυαττόμενον άνομον συνέδριον,
βουλεύεται κενά*
κτείναι μελετά*
τόν ζωής κρατούντα παλάμη,
όν πάσα κτίσις ευλογεί δοξάζουσα εις τούς αιώνας.

СΤΟΛΠЪ СЛОБЫ
БГОПРОТІВЕННА БЖЕЎТВЕННІИ ОТРОЦЫ УБЛНЧІША:
НА ХРІТА ЖЕ ШАТАЎЦЕЕЕА БЕЗЗАКОННЫХЪ СОБОРНИЦЕ,
СОВБІТДЪЕТЪ ТИМБІТНАА,
УГБНГН ПΟΔІАЕТІА,
ЖНКОТЪ ДЕРЖАЦАГО ДЛАНІИ:
ЃГОЖЕ ВЕА ТВАРЬ БЛГОСЛОВНІТЪ СЛІВАЦН ВО ВБКН.

Από βλεφάρων
Μαθηταί νύν ύπνον έφης Χριστέ τινάζατε.
εν προσευχή δέ γρηγορείτε πειρασμώ μήπως όλσηθε,
καί μάλιστα Σίμων*
τώ κραταιώ γάρ*
μείζων πείρα γνώθί με Πέτρε,
όν πάσα κτίσις, ευλογεί δοξάζουσα εις τούς αιώνας.

Ъ ВБЖДЕИ
УГІТНКОМЪ НІННБ СОНЪ РЕКЦЪ ЃИИ ХРІТЕ УТРАЩІТЕ,
ВЪ МЛТТВББ ЖЕ БДНТЕ ДА НЕ ВЪ НАПЛІТЪ ВНДІЕТЕ,
Н НАНПІАЕ СІМОНЕ:
КРЕПЧАІШЕМЪ БО
БОЛІИ НІКДЪЕ РАЗДМІКІ МЛ ПЕТРЕ:
ЃГОЖЕ ВЕА ТВАРЬ БЛГОСЛОВНІТЪ СЛІВАЦН ВО ВБКН.

Βέβηλον έπος
τόν χειλέων ου ποτε προήσομαι Δέσποτα.
σύν σοί θανούμαι ως ευγνώμων κάν οι πάντες
αρνήσονται,
εβόησε Πέτρος*
σάρξ ουδέ αίμα*
ο Πατήρ σου απεκάλυψέ μοι σέ,
όν πάσα κτίσις ευλογεί δοξάζουσα εις τούς αιώνας.

СКЕРНА СЛОВА
УГІТЕНЪ ННКОГДАЖЕ НЗРЕКЪ ТРЕББ ВЛКО,
ЕЪ ТОВОЮ УМРД ІАКВ БЛГОРАЗДМЕНЪ ІЩЕ Н ВЕИ
УВЕРІДІА,
ВОЗОПН ПЕТРЪ.
НН ПЛОТЪ, ННЖЕ КРОВА,
НО ОЦЪ ТВОЮ УКРІ МН ТЛ:
ЃГОЖЕ ВЕА ТВАРЬ БЛГОСЛОВНІТЪ СЛІВАЦН ВО ВБКН.

Ευλογούμεν Πατέρα, Υιόν και Άγιον Πνεύμα

Βάθος σοφίας
θεικής και γνώσεως ου πάν εξηρεύνησας.
άβυσσον δέ μου τών κριμάτων ου κατέλαβες
άνθρωπε,
ο Κύριος έφη*
Σάρξ ούν υπάρχων*
μή καυχώ, αρνήση τρίτον γάρ με,
όν πάσα κτίσις, ευλογεί δοξάζουσα εις τούς αιώνας.

ГЛДЕННД ПРЕМДРОГН
БЖЕЎТВЕННЫА Н РАЗДМА НЕ ВЕИ НІПЫТАІЪ ЃИИ.
БЕЗАНД ЖЕ МОИХЪ ІДБЕВЪ НЕ ПОРТИГІЪ ЃИИ
ЧЕЛОВБЧЕ,
ГДБ РЕЧЕ.
ПЛОТЪ УГЕВ СЫИ
НЕ ХВЛНІА ТРНЖДЫ БО УВЕРЖЕШНА МЕНЕ:
ЃГОЖЕ ВЕА ТВАРЬ БЛГОСЛОВНІТЪ СЛІВАЦН ВО ВБКН.

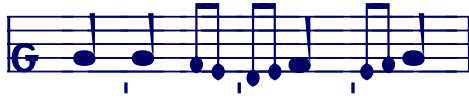
Και νύν...

Απαγορεύεις
Σίμων Πέτρε όπερ πείση τάχος ως ειρηται.
καί σοί παιδίσκη οία θάττον προσελθούσα πτοήσει σε,
ο Κύριος έφη*
πικρώς δακρύσας*
έξεις όμως ευιλатόν με,
όν πάσα κτίσις, ευλογεί δοξάζουσα εις τούς αιώνας.

Ъ РНЦАЕШНА
СІМОНЕ ПЕТРЕ ЃЖЕ СОТВОРНШН СКОРВ ІАКОЖЕ РЕЧЕА.
Н КЪ ТРЕББ ОТРОКОВНЦА ЃДІНА РНШЕДШН УГЕТРАШНІТЪ ТЛ,
ГДБ РЕЧЕ.
ГОРЦБ ПРОСЛЕЗНІВЪ,
УВРАЩЕШН МЛ ОБАЧЕ МЛТНВА:
ЃГОЖЕ ВЕА ТВАРЬ БЛГОСЛОВНІТЪ СЛІВАЦН ВО ВБКН.



G261



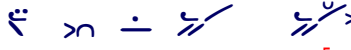
Lm



H



E.γ.II



Sn1257-8



P218^{a-e}



S1214^a



S1241



S1214^{bc}



S1241



S1214^{de}



SPK^b



Γβ35^c



Στή-λην κα- κί- ας



Lm < < > > > >



G261 > — / > > > > > >
αν- τι- θέ- ου Παί- δες θεί- οι



Sn1257 > > > > > > > >



var. H: (ba) G(bc)

E.γ.Π > — / > > > > > >
αν- τι- θέ- ου Παί- δες θεί- οι

Sn1258

P218a-d > — / > / > > >



M142abe > — / > > > > >

M142c > — / > > > > >

M142d > > > > >

S1214b > > > > > > >

S1214a >

S1214c > > > > > > >

Sn929

S1214d > > > > > > >

SPKab > x — / > / > > > >

SPKb > > >

SPKcd > x > > > > > >

Γβ35abe > — / > > > > > >

Γβ35c > > >

L67cd > > > > > > >

L67ab > > > > > > >

L67e > > > > > > >

αν- τι- θέ- ου Παί- δες θεί- οι

P218e > — / > / > > > >

S1214e > > > > > > >

SPKe > > > > > > >

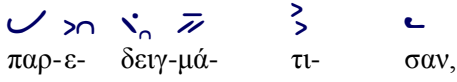
Σί- μων Πέ- τρε, όν- περ, πεί- ση τά-



Lm



G261



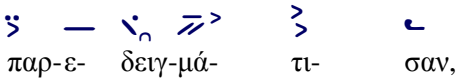
παρ-ε- δειγ-μά- τι- σαν,



Sn1257



Ε.γ.Π



παρ-ε- δειγ-μά- τι- σαν,

Sn1258

P218_{a-d}

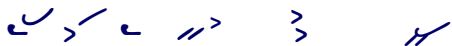


M142_{abe}



S1241

M142_c



S1214_{ab}



M142_d

S1214_b

S1214_c



S1214_d

SPK_{ab}



SPK_{cd}



SPK_d

Γβ35_{abe}



Γβ35_c



Γβ35_d



L67_{a-e}



παρ-ε- δειγ-μά- τι- σαν,

P218_e



S1214_e



SPK_e



- χος ως εί- ρη- ται,



G261 ♪ ♪ — ♪ —



= H

E.γ.II	♩	>	♩	/	♩
Sn1257	♩	>	♩	/	♩
P218 ^{a-e}	♩	>	—	/	♩
M142 ^{a-e}	\	>	—	/	♩
S1214 ^a	♩	>	♩	/	♩
S1214 ^b	♩	>	♩	/	♩
S1214 ^c	♩	>	—	/	♩
S1214 ^d	♩	>	♩	/	♩
S1214 ^e	♩	>	♩	/	♩
SPK ^{acd}	♩	>	—	/	♩
SPK ^{be}	♩	>	—	/	♩
Γβ35 ^a	♩	>	—	/	♩
Γβ35 ^{b-e}	♩	>	—	/	♩
L67 ^{ade}	\	>	/	/	♩
L67 ^{bc}	\	>	/	/	♩

Lm, Sn1258

S1241

C220,L28,E.γ.3

κα- τά Χρι-στού δέ,



G261 ٤ > x ٤ ٤ ٤



E.γ.II,Lm ٤ ٤ ٤ > > Sn1257, Sn1258

SPK a ٤ > ٤ > >

SPK bcd ٤ > ٤ > ٤

SPK e ٤ > ٤ > ٤

S754 ٤ > ٤ > >

S1214a ٤ > ٤ ٤



H

P218ab ٤ ٤ ٤ > >> L28

P218cde ٤ ٤ ٤ > —

M142a-e ٤ ٤ ٤ > > S1241, Γβ35a-e, E.γ.3, L11

S1214c ٤ ٤ ٤ > >

S1214b > ٤ ٤ > ٤

S1214d > ٤ ٤ > ٤

S1214e ٤ ٤ ٤ > ٤

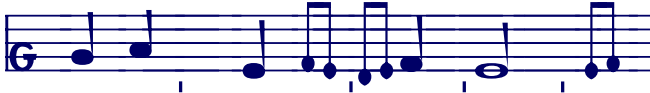
L67a — — ٤ > ٤

L67bc > — ٤ > ٤

L67de > ٤ > ٤

φρυ-ατ- τό- με- νον,

Typ arg.



G261	>						
P218b	—	/	>	//			
P218cde		/	>				
SPK a				>			
SPK b			/	>			
SPK cde			>	>			
S1214c	>..						
	ά-	vo-	μον	συν-έ-	δρι-	ον,	

Typ synt.



H



Sn1257 — > > / > > *Sn1258*



E.γ.Π			>	>		>	>	Lm, Sn1256		>	>
Γβ35acde			>	>		>		var.			E.γ.3, C220
L28	>		>	>	/	>	>	P218a			
M142a-e			>	>		>					
Γβ35b	>		/	>	/	>		VR59			
S1214a				>	/	>					
S1214b	>			>	/	>					
S1214d			/	>	/	>					
S1214e	>			>	/	>					
L67a	>		>	/	/	>					
L67bc	>			>	/	>				L32	
L67de	>		>	/	/	>					
	ά-	vo-	μον	συν-έ-	δρι-	ον,					



Sn1257



H



Lm

G261

Sn1258

E.γ.II κτεί-ναι με- λε- τά,

P218^{ae}

P218^{bcd}

M142^{acde}

M142^b

S1214^{ae}

S1214^b

S1214^c

S1214^d

SPK^a

SPK^b

SPK^{cde}

Γβ35^{bc}

Γβ35^d

Γβ35^{ae}

L67^{a-e}

κτεί-ναι με- λε- τά,



Lm



G261



Sn1258



Sn1257



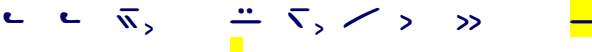
H

E.γ.II



τόν ζω- ής κρα-τούν-τα πα- λά- μη,

P218^{ab}



M142^a



M142^b



S1214^a



S1214^b



SPK ^{ab}



Γβ35^{ab}



L67^a



L67^b



τόν ζω- ής κρα-τούν-τα πα- λά- μη,
μεί- ζων πεί- ρα γνώ- θί με Πέ- τρε,



L9

L28

P218c — ㄱ > — > ㄱ > > > ㄱ
 M142c — ㄱ ㄱ ㄱ > ㄱ ㄱ > > ㄱ
 S1214c ㄱ ㄱ > > ㄱ ㄱ > > ㄱ
 SPK c — ㄱ > ㄱ ㄱ > > ㄱ ㄱ
 Γβ35c — ㄱ > ㄱ ㄱ ㄱ — ㄱ ㄱ
 L67c > ㄱ > ㄱ > ㄱ > ㄱ
 ο Πα- τήρ σου απ- ε- κά- λυ- ψέ μοι σέ,

P218d — ㄱ > — ㄱ > ㄱ > ㄱ > ㄱ > ㄱ
 M142d — ㄱ ㄱ ㄱ > ㄱ ㄱ > ㄱ > ㄱ
 S1214d ㄱ ㄱ ㄱ > ㄱ > ㄱ ㄱ > ㄱ > ㄱ
 SPK d — ㄱ ㄱ > ㄱ ㄱ > ㄱ > ㄱ > ㄱ
 Γβ35d — ㄱ ㄱ ㄱ > ㄱ ㄱ > ㄱ > ㄱ > ㄱ
 L67d ㄱ — ㄱ — ㄱ > ㄱ > ㄱ > ㄱ
 μή καυ- χώ αρ- νή- ση τρί- τον γάρ με,

P218e ㄱ ㄱ > ㄱ > ㄱ > ㄱ > ㄱ > ㄱ
 M142e — ㄱ ㄱ > > ㄱ > > ㄱ —
 S1214e ㄱ ㄱ ㄱ > > ㄱ > ㄱ > ㄱ > ㄱ
 SPK e > — ㄱ > ㄱ ㄱ > ㄱ > ㄱ > ㄱ
 Γβ35e — ㄱ ㄱ > > ㄱ ㄱ > ㄱ > ㄱ > ㄱ
 L67d — ㄱ > ㄱ > ㄱ > ㄱ > ㄱ > ㄱ
 έ- ξεις ό- μως ευ- ῖ- λα- τόν με,

Lm όν πά- σα κτί- σις, ευ- λο- γεί δο- ξά- ζου- σα, εις τούς αι- ώ- νας.

Sn1257

Sn1258

H

E.γ.II

G261

P218ab

P218cd

P218e

M142a-e

S1214a

S1214b

S1214c

Γβ35a-e

L67a-d

L67a-e

S1214d

S1214e

SPKb-e

SPKa

9.

Τὴν τιμωτέραν τὸν Χερουβίμ
καὶ ενδοξοτέραν
ασυγκρίτως τὸν Σεραφίμ,
τὴν αδιαφθόρως
Θεὸν Λόγον τεκούσαν,
τὴν ὄντως Θεοτόκον
σέ μεγαλύνομεν.

Ἦτι κείνῳ χερουβίμ,
ἢ εὐκλειστῷ
εὖ εὐκλειστῷ σεραφίμ,
εὖ ἡγετική
εἶτα εὐλογοῦσα ῥοδόστον,
ἐξ ἑαυτοῦ
τὰ βελιχόμενα.

Ολέθριος σπείρα θεοστυγών,
πονηρευομένων, θεοκτόνων συναγωγή,
επέστη Χριστέ σοι, καὶ ὡς ἀδικὸν εἶλεκε,
τὸν Κτίστην τὸν ἀπάντων, ὃν μεγαλύνομεν.

Πόθεν εὐεβόρησε εὐμορζική,
ἀδικεινότης εὐδοκίμια ὀνημια,
πρεδτὰ χριτὲ τεβέ, ἢ ἄκω νεπράβεδνικα βλεχάσε
ζηκδήτελα βεχέ, εὐόζε βελιχόμενα.

Νόμον αγνοοῦντες οἱ ἀσεβεῖς,
φωνάς Προφητῶν τε, μελετώντες διακενής,
ὡς πρόβατον εἶλον, σέ τὸν πάντων Δεσπότην,
ἀδίκως σφαγιάσαι, ὃν μεγαλύνομεν.

Ἄκονα νε ραζδμείομε νεχερτήεῖν,
γλαῶμα πρὸ χερική ποδλίμια βοτμῆ,
ἄκω ὀβὰ βλεχάχδ τὰ βεχέ βλκδ,
νεπράβεδνω ζακλίτη, εὐόζε βελιχόμενα.

Τοῖς ἔθνεσιν ἐκδοτον τὴν ζωὴν,
σὺν τοῖς Γραμματεῦσιν, ἀναιρεῖσθαι οἱ Ἱερεῖς,
παρέσχον πληγέντες, αυτοφθόνω κακία
τὸν φύσει Ζωοδότην, ὃν μεγαλύνομεν.

Ἰζώκωμα ἡζάνηδον ζήζνη,
εὐ κνήζνικη ὀβήτη εὐέννιμια
πρεδτὰ ὀβζβλενι εμοζαβίτνιο ελόβοι,
εὐτετεβόμα ζηβοτοδάβια, εὐόζε βελιχόμενα.

Ἐκύκλωσαν κύνες ὡσεὶ πολλοί,
εκρότησαν Ἄναξ, σιαγόνα σὴν ραπισμῷ,
ἠρώτων σε σοῦ δέ, ψευδῆ κατεμαρτύρουν,
καὶ πάντα υπομείνας, ἅπαντας ἐσωσας.

Ὠβυδόμα ἄκω πη μνόζη,
ἢ ὀβάρησα εὐρὸ, λνήττ τβοὸ ζαδσένιμια,
βοπροσάχδ τὰ τεβέ ζε λόζνα βηδτέτεβετβοβαχδ:
ἢ βεῖ πρετερπέβια, βεχέ εἶλα εἶ.

Ε.γ.Π





Sn1257



Lm

Sn1256



H



E.γ.II



Sn1258

G261

S1241

M142^{cde}

var.

VR59

S1214^{ab}

var.

M142^{ab}

var.

S1214^c

S1214^d

S1214^e

SPK^{a-d}

var.

SPK^e

Γβ35^{acde}

C220

Γβ35^b

L67^{a-e}

a Τήν τι- μι- ω- τέ- ραν τών Χε- ρου- βίμ,

H

Lm Sn1258

Sn1257

H

G261

E.γ.II
καί εν-δο-ξο-τέ-ραν, α-συγ-κρί-τως τών Σε-ρα-φίμ,

VR59

S1214a
S1241

M142^{acde}

M142^b

S1214^b

S1214^c

S1214^d

S1214^e

SPK^{acde}

var.

SPK^b

Γβ35^{a-e}

L67^a

L67^{bc}

L67^{de}
καί εν-δο-ξο-τέ-ραν, α-συγ-κρί-τως τών Σε-ρα-φίμ,



Sn1257



Lm



H

E.γ.II



G261

Sn1258

τήν α- δι- α- φθό- ρως, Θε- όν Λό- γον τε- κού- σαν,

VR59

S1214ae

M142a-e

S1241

S1214b

S1214c

S1214d

SPK a-d

var.

SPK e

Γβ35a-e

var.

L67 acde

L67b

τήν α- δι- α- φθό- ρως, Θε- όν Λό- γον τε- κού- σαν,

Lm > > > > > > > > > > > > >

Sn1257 > > > > > > > > > > > >

H > > > > > > > > > > > >

Sn1258 > > > > > > > > > > >

E.γ.II > > > > > > > > > > >

G261 > > > > > > > > > > > >

τήν όν- τως Θε- ο- τό- κον, σέ με- γα- λύ- νο- μεν.

S1241 > > > > > > > > > > > > >

M142a-e (nedokon.)

S1214a > > > > > > > > > > > > >

S1214b > > > > > > > > > > > > >

S1214c > > > > > > > > > > > > >

S1214d > > > > > > > > > > > > >

S1214e > > > > > > > > > > > > >

SPKabc > > > > > > > > > > > > >

var.

SPKd > > > > > > > > > > > > >

SPKe > > > > > > > > > > > > >

Γβ35a-e > > > > > > > > > > > > >

L67a > > > > > > > > > > > > >

L67b-e > > > > > > > > > > > > >

τήν όν- τως Θε- ο- τό- κον, σέ με- γα- λύ- νο- μεν.